

ชาวไทยภูเขาเผ่าม้ง และการสร้างสรรค์ผ้าปักม้ง

ชื่อกลุ่มชาติพันธุ์ : ม้ง

ชื่อเรียกตนเอง : ม้ง

ชื่อที่ผู้อื่นเรียก : แม้ว ม้ง เหมียว (Miao)

ภาษาที่ใช้พูด และเขียน : ภาษาพูด : ภาษาม้ง ภาษาที่ใช้เขียน : ภาษาม้ง (Romanized Popular Alphabet/RPA) ภาษาม้ง จัดอยู่ในกลุ่มตระกูลภาษาม้ง-เมี่ยน

ชาวไทยภูเขาเผ่าม้งในประเทศไทย



ที่มา <https://www.posttoday.com/social/general/549346>

ประวัติศาสตร์เกี่ยวกับแหล่งต้นกำเนิดของชาวม้ง จากการสันนิษฐานที่ได้มาจากการตีความตำนานเรื่องเล่า บันทึก ความเชื่อกับพิธีกรรม และสัญลักษณ์ทางวัฒนธรรมที่สัมพันธ์กับตัวพื้นที่กายภาพ และคนเผยให้เห็นถึงสามแนวคิดหลัก กล่าวคือ

- แนวคิดแรกสันนิษฐานว่าน่าจะมีต้นกำเนิดมาจากดินแดนขั้วโลกเหนือ โดยอพยพผ่านไซบีเรียและมองโกเลียเข้ามายังดินแดนทางตอนเหนือของจีน จากนั้นลงมายังทางใต้ของจีน และต่อมาภายหลังส่วนหนึ่งเดินทางออกไปตั้งถิ่นฐานทางตอนเหนือที่ปัจจุบันเป็นประเทศเวียดนาม ลาว พม่า และไทย ดังสะท้อนอยู่ในงานของมิชชันนารีตะวันตกชื่อ Savina ซึ่งแนวคิดนี้มีอิทธิพลต่อการศึกษาของนักวิชาการรุ่นหลังอย่าง Quincy และคนอื่นๆ อย่างมากที่พยายามอธิบายว่าตัวตนม้งผ่านลักษณะกรรมพันธุ์ที่คล้ายกับคนผิวขาวในยุโรปที่มีผมสี บรอน และนัยน์ตาสีฟ้า

- แนวคิดที่สอง สันนิษฐานว่ามีต้นกำเนิดอยู่ในดินแดนที่เป็นประเทศมองโกเลียปัจจุบัน โดยอ้างอิงจากตำนานที่เป็นเรื่องเล่าเกี่ยวกับเด็กผู้หญิงม้งคนหนึ่งชื่อ “เม่าเก้าเลีย” หรือ “มองโกเลีย” ที่ไม่กลัวสิ่งอันตรายใดๆ จนเป็นที่น่ายกย่อง และนำมาสู่การเรียกชื่อพื้นที่ที่เด็กหญิงม้งคนนั้นอยู่ว่า “มองโกเลีย” เหตุนี้จึงมีการสันนิษฐานว่าม้งมีถิ่นกำเนิดในประเทศมองโกเลียปัจจุบัน

- แนวคิดสุดท้าย สันนิษฐานว่า ม้งเป็นชนดั้งเดิมในจีน (aboriginal Chinese) โดยแรกเริ่มตั้งถิ่นฐานอยู่ทางด้านตะวันออกของทะเลเหลือง จากนั้นได้เคลื่อนย้ายทำมาหากินตามแม่น้ำฮวงโห เข้ามาสู่บริเวณที่เป็นภาคกลางของจีน ต่อมาถูกรุกรานจากชาวมองโกลจึงได้อพยพลงมายังทางตะวันตกเฉียงใต้ ซึ่งปัจจุบันเป็นมณฑลเสฉวน กวางสี และยูนนาน ทั้งนี้ ภายหลังจากช่วงกลางศตวรรษที่ 18 เกิดสงครามการต่อต้านรัฐบาลส่วนกลางปักกิ่งที่ทำการขูดรีด และการเก็บภาษีสูงจากกลุ่มผู้มีอำนาจในจีน ส่งผลให้ม้งส่วนหนึ่งได้อพยพออกจากดินแดนในจีนเข้ามายังพื้นที่บริเวณแถบอินโดจีนเพื่อการตั้งถิ่นฐาน และการทำมาหากินใหม่ ซึ่งปัจจุบันเป็นประเทศเวียดนาม ลาว พม่า และไทย

ภาพแสดงชุดเสื้อผ้าม้งเขียว



ที่มา <https://www.sac.or.th>

ภาพแสดงชุดเสื้อผ้าม้งขาว



ที่มา <https://www.sac.or.th>

ปัจจุบันมีหมู่บ้านม้งอยู่กระจายตามพื้นที่รอบนอกเมืองของจังหวัดต่างๆ ในประเทศไทยถึง 15 จังหวัดทางภาคเหนือด้วยกัน คือ เชียงราย เชียงใหม่ แม่ฮ่องสอน พะเยา น่าน แพร่ ลำปาง ลำพูน สุโขทัย พิษณุโลก เพชรบูรณ์ เลย กำแพงเพชร ตาก และจังหวัดกาญจนบุรี แต่ก็ไม่ได้หมายความว่าคนม้งจะอยู่แต่เฉพาะในชุมชนของตนเท่านั้น ปัจจุบันประชากรม้งนั้นได้เคลื่อนเข้ามาตั้งถิ่นฐานร่วมกับชุมชนเมืองต่างๆ โดยเฉพาะกรุงเทพมหานคร และปริมณฑล และในตัวเมืองเชียงใหม่ รวมทั้งบางส่วนก็ได้เดินทางไปเป็นแรงงานในต่างประเทศ และศึกษาต่อต่างประเทศด้วย ประการสำคัญคือ แม้ม้งจะเข้ามาอยู่ในประเทศไทยมาเป็นเวลานานกว่าสองศตวรรษแล้วก็ตาม แต่ด้วยความแตกต่างทางด้านวัฒนธรรมกับวัฒนธรรมกระแสหลัก ทำให้ม้งถูกบันทึก และจดจำกันเฉพาะในแง่ของความเป็นคนอื่นในสังคมไทย (the other within) มาโดย

ตลอด และยิ่งไปกว่านั้นสำนึกของคนม้งเองส่วนใหญ่ก็ยอมรับ และเข้าใจว่าตนเองเป็นคนอื่นจริงๆ ในสังคมไทย

นักวิชาการเห็นว่าสาเหตุที่สังคมไทยมองคนม้งเป็นคนอื่นนั้น เกิดขึ้นจากวาทกรรมกักขังอัตลักษณ์ของรัฐที่มีต่อม้งสี่ประเด็นคือ ประเด็นแรก ม้งกับยาเสพติดที่รัฐมักจะเหมารวมให้คนม้งเกี่ยวข้องกับฝิ่นนับแต่อดีตมาจนปัจจุบันที่เกี่ยวข้องกับขบวนการค้า และเสพยาเสพติด ประเด็นที่สอง ม้งกับระบบการเกษตรที่เป็นการทำลายป่า และสิ่งแวดล้อม ประเด็นที่สาม ม้งกับการการทำลายความมั่นคงของชาติ และประการสุดท้าย ม้งกับความเป็น “ชาวเขา” และ “ชนเผ่า” ที่อาศัยอยู่ตามป่าเขา เร่รอนทำมาหากิน และมีความยากจน วาทกรรมดังกล่าวก่อให้เกิดความเข้าใจคนม้งแต่ในภาพเชิงลบ และเป็นที่มาของความพยายามในการลบหลีกความเป็นม้ง หรือปิดบังตัวตนทางชาติพันธุ์ของคนม้งเองในปัจจุบัน โดยเฉพาะในหมู่คนรุ่นใหม่

ชุดเดรสแฟชั่นม้ง

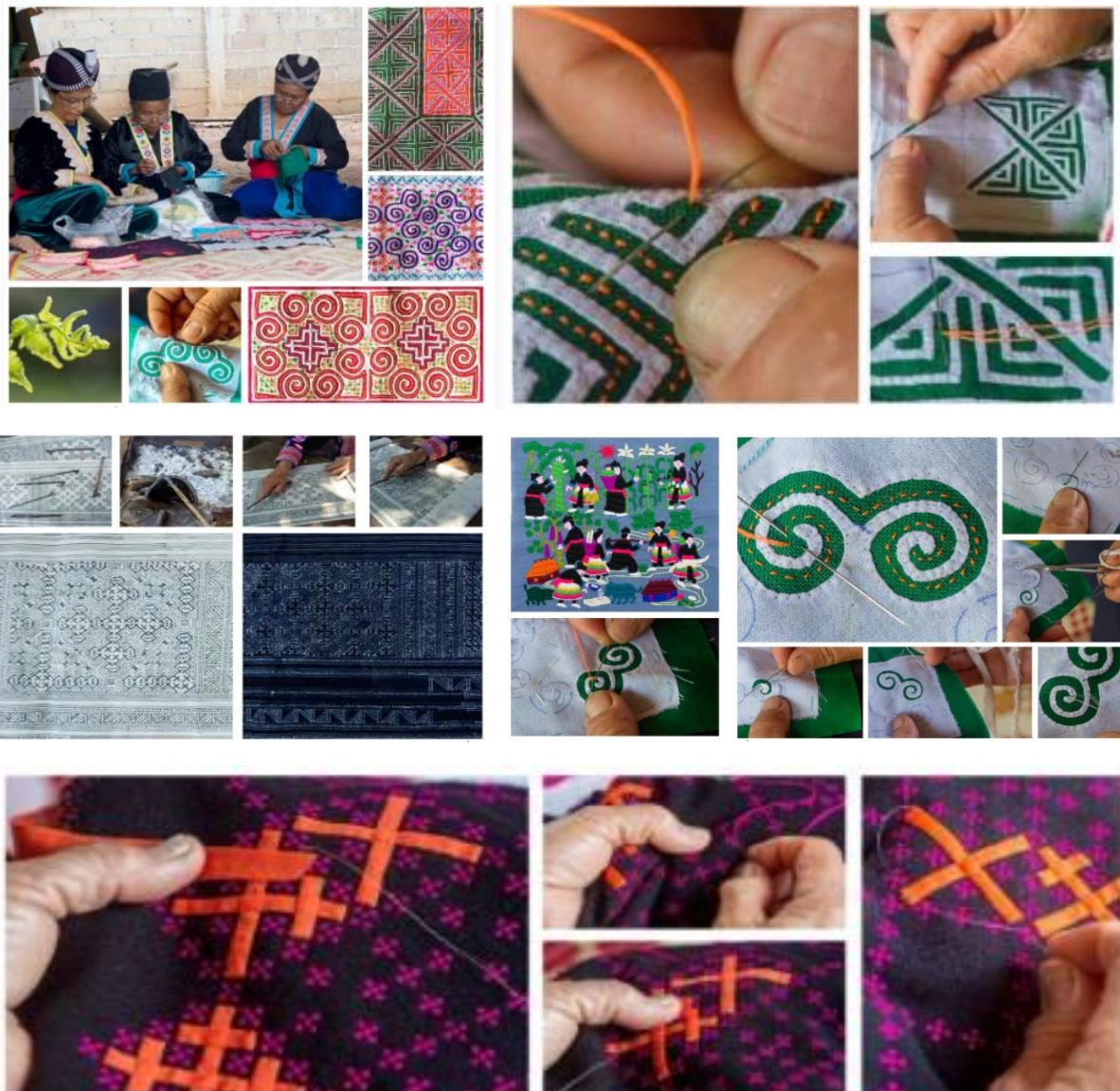


ที่มา <https://www.facebook.com/hmongsisistershop/>

ตัวตน หรืออัตลักษณ์ หากจะกล่าวถึงอัตลักษณ์แบบผิวเผินเมื่อพูดถึงคนม้งในไทยทั่วไปจากทัศนคติและความเข้าใจของคนนอกแล้ว คนม้งมักจะถูกเข้าใจ และถูกจัดความสัมพันธ์ให้เป็น “ชนเผ่า” และ “ชาวเขา” ซึ่งมีนัยของความเป็นคนป่าเถื่อน และด้อยการพัฒนา ซึ่งตรงข้ามกับความรู้สึกของม้งที่พวกเขากลับรู้สึกว่าคุณเป็น “ชนชาติ” หนึ่งที่เคยมีดินแดน และกษัตริย์ของตนเองมาก่อน มีระบบความเชื่อ ภาษา เครื่องแต่งกาย เครื่องดนตรี และเทศกาล หรือประเพณีต่างๆ ที่เกี่ยวข้องกับวิถีการดำรงชีพของพวกเขาที่โดดเด่น

เด่น และแตกต่างจากกลุ่มอื่น หากจำแนกคนม้งในประเทศไทยตามลักษณะการแต่งกาย สามารถจำแนกได้ออกเป็นสองกลุ่มกล่าวคือ ม้งเตือ (ม้งขาว) และม้งจั่ว (ม้งเขียว) การปักผ้าเป็นวิถีชีวิตของม้งที่ใช้เวลาว่างหลักจากการทำเกษตรกรรมในแต่ละวัน ผ้าปักม้งเป็นงานศิลปหัตถกรรมที่สืบทอดมาจากบรรพบุรุษหลายร้อยปี หญิงชาวม้งทุกคนจะสืบทอดงานปักผ้าจากมารดาตั้งแต่อายุไม่ถึงสิบปี การสร้างสรรค์ลวดลายนั้นได้รับแรงบันดาลใจจากวิถีชีวิต และธรรมชาติรอบตัว รวมทั้งจินตนาการ เรื่องเล่าขาน ตำนานปรัมปราที่ได้รับการบอกเล่าจากบรรพบุรุษ ตลอดจนลวดลายที่มีลักษณะคล้ายการเขียนแบบอักษรโบราณของม้ง

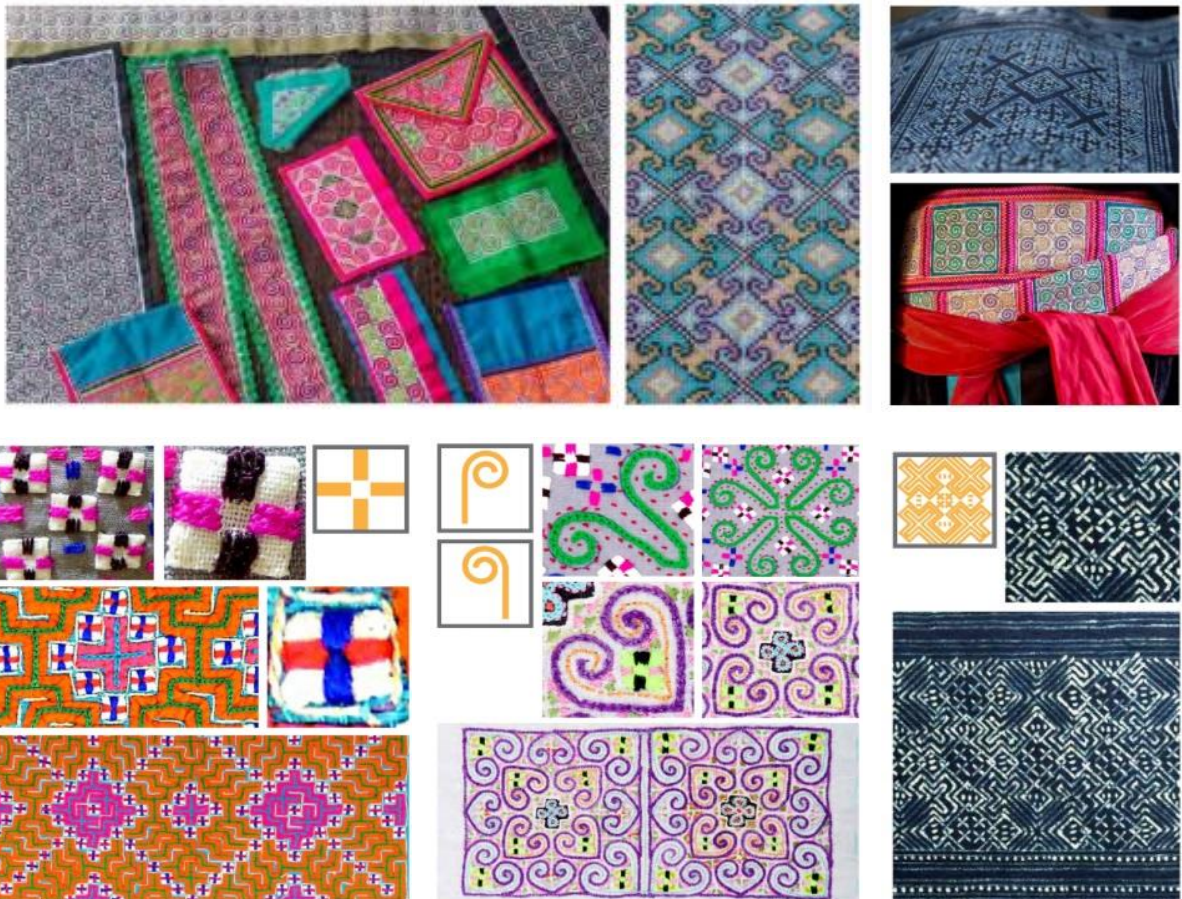
ลวดลายบนผืนผ้าปักม้ง



ที่มา หนังสือ เอกลักษณ์และศิลปะลวดลายผ้าชาวเขา

ลวดลายบนผืนผ้าไหม และเทคนิคการสร้างสรรลวดลาย ประกอบด้วย 3 เทคนิค หลักๆ ได้แก่ การปัก การเย็บติด และการเขียนเทียน โดยทั้ง 3 เทคนิคนั้นแม้จะมีอุปกรณ์ ขั้นตอน หรือวิธีทำที่แตกต่างกัน แต่หลักสำคัญที่ปรากฏให้เห็นจนเป็นเอกลักษณ์เดียวกันในมัดทุกกลุ่ม คือ ความละเอียดของชิ้นงาน การปัก การเย็บ หรือการเขียนลวดลายต่อเนื่องจนเต็มแน่นตลอดผืนผ้า ประกอบด้วย ลายหลัก ลายประกอบเล็กน้อย ต่างสีสันทัดล้นกันไปจนเต็มตลอดผืนผ้า ลวดลายเอกลักษณ์ในผ้า 1 ผืน ไม่ว่าจะสร้างสรรค์ด้วยเทคนิคใด มักจะมีลวดลายปรากฏอยู่ไม่น้อยกว่า 3 – 4 ลวดลาย รวมทั้งงานปักมัดไหมนิยมการเว้นที่ว่างโล่งบนผืนผ้าอย่างไร้ความหมาย กลายเป็นเอกลักษณ์ศิลปะลวดลายบนผืนผ้าที่มีสีสัน ลวดลายงดงามที่สะดุดตา อาทิ ลายก้าก้อ (กันหอย), ลายกั้วบัว (คอกหมู), ลายโหร่วร้ว (ผักกูด), ลายแน่นหน้า (ตีนหนู), ลายค้อมมวนเจ (ตาปลา), ลายต้อตัวต้อ (กันหอยมีหาง), ลายปั่นตีวโต้ว (ผักถั่ว), ลายปั่นดตัวจี (กากบาท หรือไม้กางเขน), ลายลู้เบล (เมล็ดข้าวเปลือก), ลายป้อน เจ๋ยจ้อ (หูเสือ), ลายหนังก้า (ตีนไก่), ลายตั้งก้อ (กลีบกระโปรง), ลายเหง้าฟง (แม่ข่าย), ลายกั๊ยา (ใยแมงมุม), ลายปักวิถีชีวิตมัด เป็นต้น

ลวดลายบนผืนผ้าปักมัด



ที่มา หนังสือ เอกลักษณ์และศิลปะลวดลายผ้าชาวเขา

ลวดลายบนผืนผ้าปักม้ง



ที่มา หนังสือ เอกลักษณ์และศิลปะลวดลายผ้าชาวเขา

ฝ่ายวิจัยและพัฒนานวัตกรรม
สายงานพัฒนาผลิตภัณฑ์และศักยภาพ
มกราคม 2563