



ศูนย์ส่งเสริมศิลปาชีพ
ระหว่างประเทศ
(องค์การมหาชน)

ความคิดสร้างสรรค์แห่งวัยเยาว์

พิพิธภัณฑ์ของเล่นพื้นบ้านรุ่งอรุณทวิวัฒนา
กรุงเทพมหานคร

Youthful Sparks of Creativity





**โครงการชุมชนเรียนรู้หัตถกรรม 2561
SACICT CRAFT COMMUNITY 2018
“เรียนรู้งานหัตถศิลป์ผ่านวิถีชีวิตชุมชน”**

สิ่งล้ำค่าอย่างมรดกทางวัฒนธรรม ภูมิปัญญา และความสามารถ
ด้านงานหัตถศิลป์นั้นยังรากลึกอยู่ในชุมชนทั่วทุกภูมิภาคของ
แผ่นดินไทย ศูนย์ส่งเสริมศิลปาชีพระหว่างประเทศ (องค์การมหาชน)
หรือ SACICT จึงมีความตั้งใจในการสร้างการเรียนรู้งานหัตถศิลป์ผ่าน
วิถีชีวิตชุมชน โดยมีการพัฒนาแหล่งเรียนรู้เดิมที่มีครูศิลป์ของแผ่นดิน
ครูช่างศิลปหัตถกรรม และทายาทช่างศิลปหัตถกรรมเป็นผู้ถ่ายทอด
องค์ความรู้รวมไปถึงการเชื่อมโยงพื้นที่ใกล้เคียงรอบ ๆ ที่มีศักยภาพ
ที่จะพัฒนาเป็นชุมชนเรียนรู้หัตถกรรม (Craft Communities) จำนวน
10 ชุมชน 13 แหล่งเรียนรู้ เพื่อสนับสนุนให้เกิดกิจกรรมการท่องเที่ยว
เชิงสร้างสรรค์ที่มีประโยชน์ ต่อผู้เข้าร่วม สมาชิกในชุมชน รวมไปถึงผู้ที่
เกี่ยวข้องอื่น ๆ

หัวใจสำคัญของโครงการนี้มุ่งเน้นไปที่การอนุรักษ์ทักษะภูมิปัญญา
องค์ความรู้ด้านงานหัตถศิลป์ รวมไปถึงจนถึงวิถีชีวิต และอัตลักษณ์ของ
ชุมชนโดยรอบ เพื่อให้งานหัตถศิลป์เป็นเครื่องมือหนึ่งในการสร้าง
ความเข้มแข็งให้กับท้องถิ่น และเป็นการสร้างการรับรู้ถึงคุณค่าที่จะ
สามารถต่อยอดไปสู่มูลค่าที่เพิ่มขึ้นให้กับงานหัตถศิลป์ ซึ่งจะก่อให้เกิด
กระบวนการสืบทอดและพัฒนาอย่างยั่งยืนในที่สุด





เล่น สร้าง คน

อะไรที่ทำให้เราจดจำของเล่นเหล่านั้น และยังประทับใจจนถึงทุกวันนี้ไม่ว่าจะเป็นรูปทรง สี เสียง ความสนุก หรือบรรยากาศในการเล่น แต่จริง ๆ แล้วของเล่นอาจมีดีมากกว่าที่คิด

ของเล่นนั้นไม่ใช่เป็นเพียงสื่อที่สร้างความสนุกในวัยเยาว์ แต่เป็นสื่อที่แฝงด้วยกุศโลบาย ส่งเสริมการเรียนรู้ และพัฒนาการของเด็ก เพื่อการเติบโตเป็นผู้ใหญ่ในวันข้างหน้า

ของเล่นสะท้อนให้เห็นรากเหง้าภูมิปัญญาที่สืบทอดกันมาจากรุ่นสู่รุ่น สะท้อนความหลากหลายของชาติพันธุ์ ที่ปรากฏในดินแดนสุวรรณภูมิ ที่แลกเปลี่ยนวัฒนธรรมกันมาตลอด เกิดของเล่นหลากหลายรูปแบบ เทคนิค และเรื่องราว

นอกจากนี้ของเล่นเองยังมีวิวัฒนาการไปตามสมัย เปลี่ยนแปลง พัฒนาวิสถุ กลไก และสีสัน ให้สอดคล้องกับวิถีชีวิตของคนในสังคม แต่ปัจจุบันด้วยชีวิตที่รีบเร่ง และค่านิยมวัตถุนิยม ของเล่นจากสังคมอื่นเข้ามาแทนที่ของเล่นท้องถิ่น พัฒนาการของของเล่นทำมือจึงค่อย ๆ เสือหายไปด้วยพร้อมกับผู้ประดิษฐ์ของเล่นที่ช่วยพัฒนาทักษะการดำรงชีวิต ทั้งความคิด อารมณ์ การเข้าสังคม เหลือเพียงของเล่นเพื่อความสนุกสนาน เพลิดเพลิน ที่ไม่ได้สร้างภูมิคุ้มกัน ที่พร้อมให้เด็กมีความพร้อมที่จะเติบโตในสังคม

ยังจำของเล่น
สมัยเด็กของคุณได้ไหม?



แผนที่ท่องเที่ยวในชุมชน



1

3

2

338

3310

มหาวิทยาลัย
กรุงเทพธนบุรี

ซอยศาลาธรรมสพน์

ทางคู่ขนานบรมราชชนนี

ถนนอุทยาน

ถนนทองทวีวัฒนา





4

9



1 พิพิธภัณฑ์ของเล่นพื้นบ้านรุ่งอรุณทวีวัฒนา กรุงเทพฯ

2 หอศิลป์พุทธะ เป็นสถานที่จัดแสดงนิทรรศการงานศิลปะทางพระพุทธศาสนา

3 สวนเกษตรผสมผสานบ้านลุงปล้ำ

4 บ้านพิพิธภัณฑ์

5 พิพิธภัณฑ์สุขสะสม

5

เดอะ พาซิโอพาร์ค
กาญจนาภิเษก

โปรดสแกน
QR code นี้ เพื่อใช้งาน
แผนที่ในGoogle Map





กว่าจะเป็นพิพิธภัณฑ์ของเล่นพื้นบ้านรุ่งอรุณทวิวัฒนา

**มาทำความรู้จักกับผู้ก่อตั้ง ครูทวีทรัพย์ นามขจรโรจน์
ทายาทช่างศิลปหัตถกรรม ประจำปี 2560**

มาทำความรู้จักกับครูทวีทรัพย์ นามขจรโรจน์ หรือ ครูวิน ทายาทช่างศิลปหัตถกรรม พ.ศ. 2560 และคุณรุ่งริษั เสรีโรจน์ หรือครูรุ่ง ภรรยาของครูวิน สองผู้อยู่เบื้องหลังพิพิธภัณฑ์ของเล่นพื้นบ้านรุ่งอรุณทวิวัฒนา พิพิธภัณฑ์ที่เล็ก ๆ ย่านฝั่งธนที่จะมาเปลี่ยนความคิด ปรับมุมมองของการเล่นที่ไม่ได้มีแต่แค่ความสุข แต่ยังเป็นเครื่องมือที่ช่วยสร้างคน ความคิด และสังคมของเรา

ครูวินมีความผูกพันกับของเล่นพื้นบ้านตั้งแต่เด็ก เมื่อโตขึ้นความผูกพันเปลี่ยนเป็นความรัก หลงใหล และความฝันที่จะสืบทอดองค์ความรู้ของเล่นพื้นบ้านให้แก่เยาวชนรุ่นหลัง วินนี้ครูวินกับครูรุ่ง ทำความฝันได้สำเร็จ ตั้งพิพิธภัณฑ์ของเล่นพื้นบ้านรุ่งอรุณทวิวัฒนาขึ้น แต่แรงดลใจอะไรกันที่ปลุกความฝันนี้ขึ้นมา



ความผูกพันวัยเยาว์

ครูวินเกิดและเติบโตในต่างจังหวัด สมัยเด็กเมื่อถึงเวลาว่างมักจะนำวัสดุธรรมชาติ มาประดิษฐ์เป็นของเล่นตามคำสอนของผู้ใหญ่ แล้วนำมาเล่นกับเพื่อน ๆ ที่ลานวัด หรือสนามประลองตามแบบฉบับเด็กในชนบท การเล่นต่าง ๆ จะอยู่ใน สายตาหลวงพี่ ผู้ซึ่งนำข้อคิดชีวิตมาสอดแทรกผ่านการเล่นของเด็ก ๆ ทำให้ การเล่นจึงไม่ใช่การเล่นสนุกธรรมดา แต่ได้สาระกลับไป ซึ่งความทรงจำนี้ยังคง คุ้มอยู่ในใจครูวินเสมอมา

จากการทำของเล่นเพื่อลูก สู่อาชีพหลัก

ครูวินทำมาแล้วหลายอาชีพ แต่ยังไม่เจองานที่ “ใช่” ขณะที่กิจการขายอะไหล่ เครื่องปรับอากาศที่เคยไปได้สวยกลับซบเซาด้วยพิษฟองสบู่แตก (วิกฤต เศรษฐกิจ พ.ศ. 2540) ครูวินจึงหันมาจับธุรกิจของเล่น และทำให้พบกับ ความสุขที่แท้จริง



จุดเริ่มต้นของธุรกิจของเล่น เกิดจากลูกชายวัย 3 ขวบ ที่ตามว่า “นอกจากโทรทัศน์ เกม
แล้วมีกิจกรรมอะไรให้เขาทำอีก” และด้วยความที่ลูกชายอยากได้เครื่องบินบังคับ ของเล่น
ราคาแพงสุดลำแห่งยุค ครุวิจึงเกิดความคิดประดิษฐ์ “ว่าว” ให้ลูกชายแทน เนื่องจากว่า
นั้นเป็นกิจกรรมสุดฮิตสมัยเด็ก ที่ทุกคนนิยมเล่นกันในช่วงปิดเทอม



กว่าจะเป็นพิพิธภัณฑ์ของเล่นพื้นบ้านรุ่งอรุณทวิวัฒนา



ในสมัยก่อน เมื่อเห็นว่าลอยชิ้นเหนือฟ้า เด็กแถวบ้านต่างตื่นเต้นและอยากได้กิน เมื่อทำไม่กินเพราะทุกชิ้นทำด้วยมือ ครูวินจึงชวนภรรยาและเพื่อนบ้าน (ส่วนใหญ่เป็นผู้สูงอายุ) มาช่วยกันทำของเล่นจากวัสดุใกล้ตัว รวมตัวกันเป็นชมรมของเล่นรุ่งอรุณ ซึ่งได้รับผลตอบแทนที่ดีจนสามารถสร้างรายได้เสริมแก่สมาชิก ซึ่งครูวินก็นำของเล่นเหล่านี้ไปขายตามงานวัด ไปเผยแพร่ในโรงเรียนใกล้เคียง กลายเป็นแหล่งรายได้สำคัญของธุรกิจของเล่น

เมื่อธุรกิจของเล่นซบเซา

เมื่อมีชิ้นที่มีลวดลายของเล่นที่เคยขายได้ขายคล่องก็ขายได้น้อยลง อีกทั้งสมาชิกชมรมหลายคนเริ่มหายไปจาก 15 คน เหลือเพียง 2 คนคือครูวินกับครูรุ่ง ที่ร่วมแรงร่วมใจกันมาหลายสิบปี จากการทำเพื่อขายจึงเปลี่ยนเป็นเพื่ออนุรักษ์และเผยแพร่องค์ความรู้เรื่องของเล่นพื้นบ้าน จึงเป็นที่มาของพิพิธภัณฑ์แห่งนี้

ต่อยอดเรื่องของเล่น

ของเล่นกลับมามีบทบาทสำคัญ เมื่อนักวิชาการเหลียวกลับมามองในฐานะสื่อที่ช่วยยกระดับพัฒนาการของเด็ก ครูวินจึงได้มีโอกาสถ่ายทอดความรู้ตามงานเสวนาและงานออกร้านมากขึ้น ขณะเดียวกันครูวินได้เห็นอีกมุมหนึ่งของเล่นที่ตนรักในเชิงวิชาการ

ด้วยแรงศรัทธาและแรงสนับสนุน

เมื่อสังคมเห็นค่า ครูวินจึงได้ทุ่มทุนซื้อบ้าน จากหลังที่ 1 สู่หลังที่ 2 สู่หลังที่ 3 สร้างเป็นพิพิธภัณฑ์ของเล่นพื้นบ้าน หน่วยงานต่าง ๆ เข้ามาสนับสนุน ทั้งในเชิงการจัดการ การประชาสัมพันธ์ และเชิงวิชาการ เกิดเป็นพิพิธภัณฑ์ของเล่นพื้นบ้านรุ่งอรุณทวิวัฒนาในปัจจุบัน



ของเล่นธรรมดาที่ไม่ใช่เรื่องเล่นๆ

แม้ว่าพจนานุกรม ฉบับราชบัณฑิตยสถาน พ.ศ. 2542 จะนิยามของเล่นไว้เพียง ของสำหรับเด็กเล่น เพื่อให้สนุก หรือเพลิดเพลิน แต่ก็ปฏิเสธไม่ได้เลยว่าผู้ใหญ่เองก็ชอบ “เล่น” ด้วยเช่นกัน อย่างบอร์ดเกมที่กลับมาเป็นที่นิยม เปิดร้านให้ตั้งแต่นักเรียนจนถึงวัยทำงานมาร่วมเล่นกัน แต่จริง ๆ แล้วของเล่นเหล่านี้ไม่ได้ให้เพียงความสนุก แต่มีองค์ความรู้มากมายซ่อนอยู่

**มาลองดูกันว่าสำหรับครูวินแล้ว
ของเล่นพื้นบ้านเป็นอะไรได้บ้าง**

ของเล่นพัฒนาศึภยภาพเด็ก

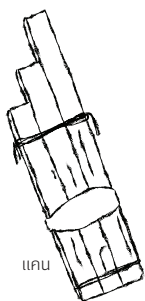
ของเล่นนั้นเป็นสื่อสำคัญต่อพัฒนาการทางสมองของเด็ก ทั้งทางร่างกาย อารมณ์ สังคม และสติปัญญา ของเล่นทำให้เกิดการเรียนรู้ องค์ความรู้เชิงวิชาการต่าง ๆ ผ่งมา กับการเล่น ครูวินเองได้เรียนรู้เรื่องเหล่านี้ผ่านการพูดคุย กับคุณครูตามโรงเรียนต่าง ๆ ทำให้รู้ว่าของเล่นมีดีกว่าที่คิด

เมื่อก่อนองค์ความรู้ที่อยู่กับของเล่นนั้นค่อนข้างจำกัด เพราะเราสร้างกรอบให้มันว่าเป็นเพียง “ของเล่น” แต่เมื่อเรานำศาสตร์อื่น ๆ มาอธิบายการเล่นอย่างมีชั้นเชิง จึงเกิดแบบฝึกหัด หรือแบบทดลองทางวิชาการที่สนุก ทั้งชีววิทยา คณิตศาสตร์ หรือภาษาไทย



นกหัวขวาน

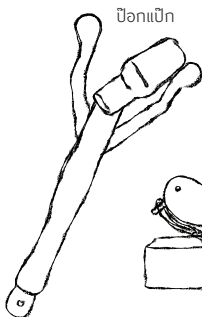
“เมื่อศรัทธาแล้วเปิดใจ
ก็จะพบความหลากหลาย”



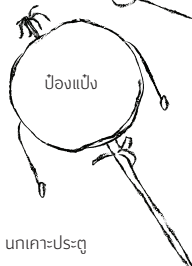
แคน



โหวด

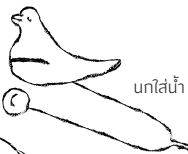


ป๊อกเป๊ก

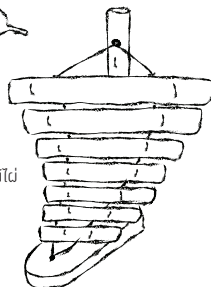


ป๊องแป้ง

นกเกาะประตู



นกใส่น้ำ



ระนาดไม้ไผ่

“เราให้คุณค่าบางอย่าง
กับสิ่งที่เรารู้กับเด็ก
คนสองคนก็ยิ่งดี”



ของเล่นสะท้อนวิถีชีวิต

ดินแดนประเทศไทยคือส่วนหนึ่งของดินแดนสุวรรณภูมิที่เคยรุ่งเรือง และมีประวัติศาสตร์ยาวนาน ชนชาติต่าง ๆ ผลิตกันขึ้นมาใช้อ่านา แลกเปลี่ยนวัฒนธรรม และสร้างวัฒนธรรมใหม่ สังคมไทยจึงจัดเป็นพหุสังคม ที่มีมรดกทางภูมิปัญญาที่หลากหลาย

ของเล่นพื้นบ้าน ผลิตกันเองภายในครัวเรือนหรือชุมชน ใช้วัสดุใกล้ตัวอย่างวัสดุธรรมชาติ ผสานกับทักษะ และจินตนาการ สร้างสรรค์เป็นของเล่นที่สะท้อนให้เห็นเอกลักษณ์ของวิถีชีวิตและภูมิปัญญาในแต่ละชุมชน แต่ละยุคที่พัฒนาสืบเนื่องกันมาจากรุ่นสู่รุ่น เป็นมรดกทางวัฒนธรรม

ของเล่นพื้นบ้านจึงเป็นเหมือนสะพานเชื่อมระหว่างคนรุ่นเก่าและคนรุ่นใหม่ ได้เรียนรู้ ชิมชับ วัฒนธรรม ประเพณี ก้องถิ่น จนเกิดความผูกพันและเห็นคุณค่า เกิดความสำนึกรักบ้านเกิด อยากจะร่วมกันอนุรักษ์และสืบต่อ ซึ่งเป็นสิ่งที่ไม่สามารถสั่งสอนผ่านตัวหนังสือได้

รู้หรือไม่

คนตำข้าวนั้นใช้หลักการเดียวกันกับไม้กระดกในสนามเด็กเล่น คาน คือ วัตถุแข็งที่มีจุดหมุนเพื่อเพิ่มแรงเชิงกล คนตำข้าวจะมีจุดหมุนอยู่ตรงกลาง เมื่อมีแรงกดด้านหนึ่งจะทำให้ อีกด้านหนึ่งยกสูงขึ้น ทำให้คานเคลื่อนไหว



ของเล่นธรรมดาที่ไม่ใช่เรื่องเล่น ๆ

ของเล่นคู่ครอบครัว

กลไกของของเล่นพื้นบ้านที่ไม่สลับซับซ้อนเปิดโอกาสให้พ่อแม่และเด็กมีส่วนร่วมในการประดิษฐ์ร่วมกัน แม้ว่าปัจจุบันพ่อแม่ส่วนใหญ่อาจไม่มีเวลาประดิษฐ์ของเล่นร่วมกับลูกและมองหาของเล่นสำเร็จรูปยื่นให้ แต่การเล่นยังคงต้องการ “ผู้นำ” ที่สอน และสาริตวิธีการเล่นของเล่นอย่างถูกต้องและปลอดภัย ของเล่นในปัจจุบันจึงยังคงเปิดโอกาสให้พ่อแม่ได้พูดคุย แลกเปลี่ยนความเห็นกับลูก สร้างความใกล้ชิด และสัมพันธ์ที่ดีในครอบครัว



รู้หรือไม่

ของเล่นโทรศัพท์ที่ไม่ได้เน้นตึงสายให้ตึงขณะพูดถึงกัน จึงจะได้ยินเสียงชัดเจน เพราะเสียงเดินทางผ่านเส้นเชือกที่ตึงได้ดีกว่า

“ของเล่นพื้นบ้านยังมีราคาถูก หรือบางทีไม่ต้องใช้เงินซื้อ
เป็นการเรียนรู้ราคาไม่แพง เหมาะกับค่าใช้จ่ายในสังคมปัจจุบัน”



ของเล่นคู่เศรษฐกิจ

จากการเล่นภายในครอบครัว ขยายไปสู่การพบปะสังสรรค์ระหว่างคนในชุมชน เมื่อถึงวันหยุด บริเวณพิพิธภัณฑ์ของเล่นจะกลายเป็นตลาดแลกเปลี่ยนสินค้าขนาดเล็ก หรือ flea market ที่ชาวบ้านในชุมชนจะทำสินค้ามาขาย สร้างรายได้เสริมให้กับคนในชุมชน



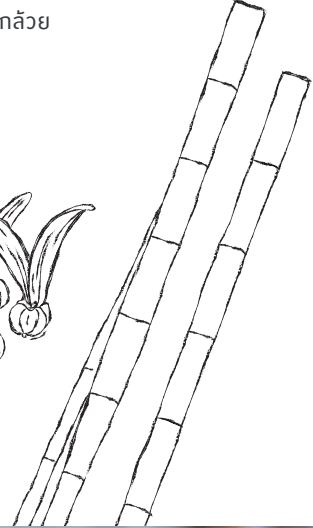
จากแหล่งพบปะสังสรรค์ขยายสู่แหล่งท่องเที่ยว คนนอกชุมชนเดินทางเข้ามาแสวงหาประสบการณ์ที่แตกต่าง เกิดการกระจายรายได้ทางเศรษฐกิจระดับฐานราก สร้างความแข็งแกร่งให้กับชุมชน ของเล่นจึงเป็นการสร้างมูลค่าขององค์ความรู้ในเชิงเศรษฐกิจ จากความรู้ ทักษะที่เป็นนามธรรม ถ่ายทอดในรูปแบบสื่อที่เป็นรูปธรรม พิพิธภัณฑ์ของเล่นของครูวินเองก็เป็นแหล่งท่องเที่ยวที่น่าสนใจของเขตวิวัฒนา ที่จะช่วยเติมเต็มประสบการณ์ท่องเที่ยวในวันหยุดพักผ่อนของคนเมือง

ของเล่นธรรมดาที่ไม่ใช่เรื่องเล่น ๆ

ของเล่นคู่สิ่งแวดล้อม

ต่างจากของเล่นที่ขายในห้างสรรพสินค้า ซึ่งมีราคาสูงและทำจากพลาสติก ของเล่นพื้นบ้านที่ใช้วัสดุใกล้ตัวที่เป็นมิตรต่อสิ่งแวดล้อม อย่างวัสดุธรรมชาติหรือวัสดุเหลือใช้อย่างขวดพลาสติกมาประดิษฐ์เป็นของเล่น ใช้ทักษะทางศิลปะ และจินตนาการ แต่งแต้มให้เกิดสีสัน อย่างหุ่นใบไม้ มาสร้างความสนุกให้แก่ผู้เล่น ของเล่นพื้นบ้านจึงเปรียบเสมือนการช่วยอนุรักษ์สิ่งแวดล้อมตามแบบฉบับของครูวิน

ของเล่นจากธรรมชาติ เช่น ของเล่นจากก้านกล้วย ใบไม้ ซึ่งนำไปทำเป็นปืน ม้า มงกุฏ หรือหน้ากากก็ได้



“เราเลือกของเล่นพื้นบ้านเพราะทำไม่ยากมาก ช่วยฝึกทักษะ และสามารถขยายผลได้ต่อไป จึงเหมาะที่จะถ่ายทอด”

รู้หรือไม่

ใบพัดหมุนได้ด้วยแรงเฉื่อย คล้ายกับการทำงานของเพลลาและล้อ แรงเฉื่อย คือ ความพยายามของวัตถุ ในการรักษาสภาพหยุดนิ่งเอาไว้ หรือการต่อต้านการเปลี่ยนแปลงสภาพการเคลื่อนไหว เช่น เมื่อรถเบรกกะทันหัน ตัวเราจะพุ่งไปข้างหน้าคงสภาพการเคลื่อนไหวในทิศทางไปข้างหน้า



ของเล่นพื้นบ้านกับเด็กยุคดิจิทัล

ท่ามกลางกระแสความเปลี่ยนแปลงที่ดาโถมเข้ามา สังคมปัจจุบันให้ความสำคัญกับวัตถุ เราสามารถใช้เงินซื้อได้เกือบทุกอย่าง เงินจึงกลายมาเป็นปัจจัยสำคัญที่คุณต้องพยายามหาให้ได้มาก ๆ เพื่อนำมาปรนเปรอสิ่งที่คิดว่าเป็นความสุข แต่ก็ต้องแลกมาด้วยความเครียด ความกดดัน การแข่งขัน สุขภาพ ทำให้คนใจร้อนมากขึ้น สยามเมืองยิ้มจึงค่อย ๆ เลือนหายไปจากคนไทย สำหรับครูวิน ของเล่นพื้นบ้านนั้นมีส่วนช่วยรับมือกับเหตุการณ์นี้อย่างไร

ของเล่นพื้นบ้านคือยาวิเศษ

ครูวินมองว่าของเล่นคือสื่อหนึ่งที่จะช่วยสร้างภูมิคุ้มกันที่ดี พร้อมรับมือกับแรงปะทะจากสังคมเมื่อโตขึ้น วิยเด็กเป็นวัยที่เหมาะสมที่สุดที่จะปลูกฝัง



“เด็กในปัจจุบันโตเร็ว จึงต้องรีบปลูกฝัง
ถ้าไม่รีบก็จะเสียโอกาส”

ฝึกใจให้อดทน

พ่อแม่สมัยนี้กลัวลูกลำบาก เด็กจึงเคยชินกับความสบาย อีกทั้งเทคโนโลยีที่รวดเร็ว ส่งผลให้เด็กในปัจจุบันมีความอดทนลดลงอย่างเห็นได้ชัด เพราะอะไร ๆ ก็ได้มาง่ายและรวดเร็วเกินไป

แต่ของเล่นพื้นบ้านเป็นงานที่ต้องใช้ฝีมือและทักษะในการเล่นซึ่งแตกต่างจากของเล่นสำเร็จรูป หรือเกมบนโทรศัพท์ ความพยายาม ความอดทน ที่จะเรียนรู้ ที่จะทำ ที่จะเล่น จุดนี้เองของเล่นพื้นบ้านจึงช่วยดึงอารมณ์เด็กให้นิ่งขึ้น ซึ่งควรเลือกของเล่นให้เหมาะกับเด็ก ไล่ระดับความซับซ้อน เพื่อไม่ให้เด็กเลิกเล่นกลางทาง



ของเล่นพื้นบ้านกับเด็กยุคดิจิทัล

ฝึกความเชื่อมั่น

ความภูมิใจในตัวเองเป็นคุณสมบัติที่สำคัญที่จะผลักดันให้เด็กประสบความสำเร็จในอนาคต ของเล่นพื้นบ้านมีกลไกที่ไม่ซับซ้อน เด็กสามารถสร้างและเล่นด้วยตนเอง อาจมีเพียง “โค้ช” คอยดูอยู่ห่าง ๆ แนะนำแนวทางเมื่อเกิดปัญหา

เด็กในปัจจุบันบางส่วนไม่กล้าที่จะช่วยเหลือตัวเอง หวังพึ่งพ่อแม่หรือผู้ใหญ่ในการทำกิจกรรมต่าง ๆ แม้กระทั่งการผูกเชือกรองเท้า การสอนให้เด็กได้เรียนรู้ที่จะทำอะไรได้ด้วยตัวเองผ่านของเล่นพื้นบ้านจึงเป็นอีกแนวทางหนึ่งที่จะช่วยสร้างความเชื่อมั่น เอาชนะความกลัวในการทำสิ่งต่าง ๆ




ฝึกใจให้มองมุมต่างอย่างเข้าใจ

ปัญหาต่าง ๆ ที่เราเห็นตามหน้าข่าว การล้อผู้อื่นผ่านสื่อ (Cyber bullying) การทะเลาะเกินกว่าเหตุจนนำไปสู่การยิงกันจนตาย หรือการถือตนเองเป็นศูนย์กลางโดยไม่สนใจคนหรือสังคมรอบข้างเป็นสิ่งที่เห็นกันอยู่บ่อยครั้งในปัจจุบัน

การใช้ของเล่นพื้นบ้านบางชนิดที่ไม่สามารถเล่นคนเดียวได้ หรือจะสนุกกว่าเมื่อเล่นกันเป็นหมู่ มาเป็นเครื่องมือสร้างประสบการณ์ที่เปิดโอกาสให้เด็กได้เรียนรู้การทำงานกันเป็นทีม การอยู่ร่วมกันในสังคมหมู่ที่มีหลากหลาย ได้เรียนรู้ความแตกต่าง การแพ้ชนะ จะช่วยให้เด็กเข้าใจธรรมชาติของสังคมขนาดใหญ่ ลดอัตตาของตัวเอง และเปิดใจ นำใจเขามาใส่ใจเรา

“เมื่อเด็กมองเห็นความเปลี่ยนแปลงของสังคม
เมื่อเด็กเข้าใจ ย่อมรู้เท่าทันความเปลี่ยนแปลง
ที่เกิดขึ้นในปัจจุบัน และที่จะเกิดขึ้นในอนาคต”

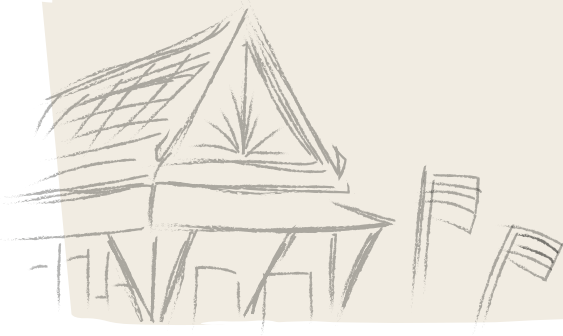


“ในวัยเด็ก ถ้าเขารักภูมิปัญญา
วิถีพื้นบ้านแล้ว โตขึ้นมาเขาถึงจะกลับไปอีกครั้งหนึ่ง
ถ้าข้ามตรงนี้ไป เขาจะไม่รู้เรื่อง เขาจะไม่อยากแล้ว”

ฝึกจิตสำนึก

หลายปีมานี้หลายหน่วยงานต่างรณรงค์เรื่องความเป็นไทย อนุรักษ์
วัฒนธรรมไทย เพื่อหวังให้เด็กรุ่นใหม่สำนึกรักความเป็นไทย และสืบทอด
มรดกทางภูมิปัญญานี้ให้คงอยู่สืบไป แต่การสั่งสอนผ่านตัวหนังสือ
ผ่านการโฆษณา ไม่ได้สร้างความรู้สึกเชื่อมโยงให้กับเด็ก ๆ

ครูวินมองว่า เด็กสามารถเรียนรู้วัฒนธรรมไทยผ่านการเล่น
เช่น การเล่นหุ่นกระบอกที่มีการผสมผสานสื่อทางวัฒนธรรม
มากกว่าหนึ่งสื่อ ให้เด็กได้สัมผัสและมีประสบการณ์ร่วมกับมรดกทาง
ภูมิปัญญา และได้สืบสานต่อผ่านการผลิตซ้ำด้วยตนเอง



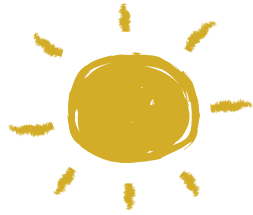
นานาของเล่น

การแบ่งประเภทของเล่นนั้นไม่มีเกณฑ์ตายตัว ขึ้นอยู่กับเกณฑ์ของแต่ละคน แต่ส่วนใหญ่แล้ว เราจะแบ่งของเล่นตามวัตถุประสงค์หรือเป้าหมายของการเล่น เมื่อองค์ความรู้ขยาย เกณฑ์การแบ่งจึงขยายตามไปเช่นกัน เกณฑ์เหล่านี้ไม่มีจุดผิด บ้างแบ่งกลุ่มจากวัสดุ เช่น วัสดุทางธรรมชาติ สังกะสี เหล็ก หรือพลาสติก บ้างแบ่งตามพื้นที่ภาคต่าง ๆ ในประเทศไทยซึ่งแสดงให้เห็นถึงวิถีชีวิต ความเชื่อ งานหัตถกรรม หรือบ้างแบ่งตามกระบวนการทางวิทยาศาสตร์ เช่น เรื่องเสียง ความสมดุลแรงโน้มถ่วง แรงแยกอากาศ เป็นต้น

สำหรับครูวิน การแบ่งประเภทของเล่นนั้นไม่ได้สำคัญเท่ากับสิ่งที่เด็ก ๆ หรือผู้เล่นจะได้รับ เช่น ความสุข และการเรียนรู้ทักษะชีวิตต่าง ๆ การอยู่ร่วมกัน ความผูกพัน การแก้ปัญหาเฉพาะหน้า เป็นต้น



เด็กเล่นได้ผู้ใหญ่เล่นดี



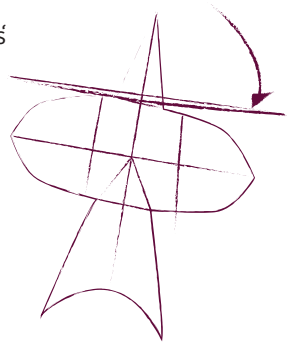
ว่าว

- ◆ ว่าวมีความเป็นมายาวนานกว่า 700 ปี
- ◆ ชาวไทยเริ่มนิยมเล่นว่าวตั้งแต่สมัยสุโขทัย
- ◆ ว่าวแพร่หลายไปตามภาคต่าง ๆ ซึ่งแต่ละภาคต่างพัฒนารูปแบบและแต่งแต้มลวดลายจนเป็นเอกลักษณ์
- ◆ สนามหลวง เป็นสถานที่ประชันว่าวของไทยช่วงฤดูร้อน
- ◆ การประดิษฐ์ว่าวมีการคำนวณโครงสร้างเพื่อที่จะได้ว่าวที่ทนลมได้ดี
- ◆ ว่าวประกอบด้วย เส้นยาวกระดุกหลัง ตัวคานดอกและไหล่ หางต๋องบนและล่าง ว่าวสามารถมีเสียงได้หลากหลาย ญู หรือที่เรียกว่า แอกระหรือสะบู เข้าไป เมื่อกินลม เชือกจะสั่นเกิดเสียง

รู้หรือไม่

ว่าวลอยได้ด้วยแรงยก ซึ่งแรงยกคือ แรงทางอากาศพลศาสตร์ที่ทำให้เครื่องบินสามารถลอยบนอากาศได้ แรงต้องมีขนาดมากกว่าแรงกระทำทั้งหมดที่มีทิศทางตรงกันข้าม หรือทิศทางลงสู่พื้น ซึ่งแรงกระทำดังกล่าวได้แก่ น้ำหนักของเครื่องบิน และแรงกระทำทางอากาศพลศาสตร์ และแรงอื่น ๆ

แอกระ หรือ ญู(ว่าว) ส่วนที่ทำให้เกิดเสียง



รู้หรือไม่

ชาวจีนใช้วุ้นเป็นอาวุธลับในการเผาทำลายค่ายศัตรู โดยทหารชาวจีนจะปล่อยวุ้นขึ้นไปแล้วยิงธนูไฟให้วุ้นติดไฟและตกในเขตค่ายฝ่ายตรงข้าม



ครูจินบอกว่า การได้เห็นวุ้นที่ล่องลอยบนฟ้าสูง ๆ ทำให้บางคน รู้สึกได้เต็มเต็มความปรารถนาลึก ๆ ที่อยากจะ เป็นอิสระหรือลอยได้เหมือนนก แล้วคุณล่ะ ?



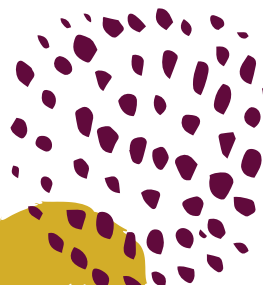
แมลงปอเกาะนี้

- ◆ แมลงปอเป็นสัญลักษณ์ของความอุดมสมบูรณ์ในฤดูฝน
- ◆ มีต้นกำเนิดมาจากประเทศจีน
- ◆ ผู้ประดิษฐ์เลียนแบบธรรมชาติ เหล่าไม้ไผ่ และต่อเติมให้เป็นรูปทรงของแมลงปอ แต้มสีลงไปตามจินตนาการ
- ◆ การประดิษฐ์ต้องคำนวณสัดส่วนอย่างละเอียด และขัดเหลาอย่างใจเย็น เพื่อให้ตัวแมลงปอถ่ายเทน้ำหนักอย่างสมบูรณ์ และเกาะนิ้วผู้เล่นได้



รู้หรือไม่

แมลงปอเกาะนี้ทำได้ด้วยหลักการของจุดศูนย์ถ่วง จุดศูนย์ถ่วง คือ จุดที่เหมือนตำแหน่งที่รวมของน้ำหนักของวัตถุทั้งก้อน หากแขวนวัตถุใดแล้ววัตถุหยุดนิ่ง แสดงว่าเราหาสมดุลของวัตถุนั้นพบ





กูริดนิ้วหรืองูตุด

- ◆ กูริดนิ้วมีที่มาจากภาคเหนือ
- ◆ ผู้ประติษฐานำไม้ไผ่มาดอกแล้วสาน ส่วนภาคกลางนิยมใช้ในลานมาสานแทนแล้วสานสลับกันไปสลับกันมาให้ปลายทรวัยมีขนาดเล็กเป็นปากงู
- ◆ วิธีเล่น ผู้เล่นสอดนิ้วเข้าไปแล้วจะพยายามดึงนิ้วออกมา แต่เมื่อดึงแล้วจะไม่สามารถดึงนิ้วออกมาได้ ผู้เล่นต้องคิดวิธีแก้ปัญห

เคล็ดไม้ลิบ

การดึงนิ้วตามยาวจะทำให้เส้นรอบวงเล็กลงจึงไม่สามารถดึงนิ้วออกมาได้ จึงต้องดึงนิ้วในแนวทแยงเพื่อให้เส้นรอบวงขยายจึงจะดึงนิ้วออกมาได้

ศัพท์เฉพาะ

การตอก คือการนำไม้ไผ่ที่เหลาเป็นเส้นเล็กแล้วมาตอกให้แบน นิยมใช้ในงานหัตถกรรม

ลูกข่าง

- ◆ ลูกข่างเป็นของเล่นที่เป็นที่นิยมในสมัยหนึ่ง มักทำจากไม้ ไม้ไผ่ หรือเตี้ยตะปู
- ◆ ลูกข่างเล่นไม่ยุ่งยากอย่างที่คิด ควรมีความรู้พื้นฐานเกี่ยวกับงานช่าง ความรู้เกี่ยวกับแรงหนีศูนย์กลาง และกล้ามเนื้อแขนที่แข็งแรง ถึงจะเล่นลูกข่างได้เก่ง
- ◆ ขนาดของลูกข่างมีผลต่อการเล่น

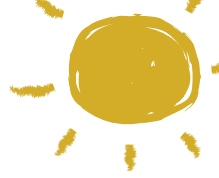
เคล็ดไม่ลับ

เวลาพันเชือกลูกข่างควรดึงเชือกให้ตึง ให้แน่นจะทำให้ลูกข่างหมุนได้เร็วและนาน คนที่ฝึกฝนฝีมือมาอย่างเชี่ยวชาญจะสามารถพลิกลูกข่างเล่นได้ทั้งสองด้าน และลูกข่างยังเป็นหนึ่งในของเล่นที่เก่าแก่ที่สุดในโลกอีกด้วย



รู้หรือไม่

ลูกข่างหมุนได้ด้วยแรงหนีศูนย์กลาง แรงหนีศูนย์กลางคือ แรงเทียม ที่มีทิศชี้ออกจากแกนของการหมุน และเสมือนว่าเป็นแรงที่กระทำกับวัตถุที่กำลังหมุน



ของเล่นชาวจีนในไทย



ชาวจีนเป็นผู้นำความรู้เรื่องการทำกระดาษเข้ามา ในยุคแรกๆจะเป็นกระดาษสีธรรมชาติไม่มีการย้อมสี ต่อมาจึงนำกระดาษไปย้อมสีให้มีสีสันสวยงาม ชาวจีนจะนำกระดาษที่มีสีสันทมาเป็นของเล่นขายที่วัด จึงเรียกกันว่า “ของเล่นงานวัด” ซึ่งมีสีสันอันเป็นเอกลักษณ์

ป๊องแป๊ง

ชื่อป๊องแป๊งมาจากเสียงของของเล่น เดิมป๊องแป๊งเป็นสัญลักษณ์ว่าชาวจีนยอมจำนนมาที่บ้านมาแล้ว เมื่อผู้ใหญ่เห็นว่าเด็กชอบจึงนำมาทำเป็นของเล่น

รู้หรือไม่

เสียงป๊องแป๊งเกิดจากแรงเหวี่ยงที่ทำให้ลูกปิดกระทบกับกระดาษแก้วที่ซึ่งจนตึง (ถ้าไม่ตึงเสียงจะไม่มี) จนเกิดแรงสั่นสะเทือน และเสียงเหมือนการตักทอง



SACICT

ศูนย์ส่งเสริมศิลปาชีพระหว่างประเทศ (องค์การมหาชน)

The SUPPORT Arts and Crafts International Centre of Thailand (Public Organization)

59 หมู่ 4 ตำบลช้างใหญ่ อำเภอบางไทร จังหวัดพระนครศรีอยุธยา 13290 โทรศัพท์ 035-367-054-9 โทรสาร 035-367-051

9, Moo 4, Changyai, Bangsai, Ayutthaya 13290 THAILAND Tel. +66(0) 35-367-054-9 Fax. 035-367-051

www.sacict.or.th Call Center 1289