

ตำนาน “ผ้าซิ่นแดงโม” : ผ่ารุ่งในวันธรรมผู้หญิงชาวไทดำ หรือไททรงดำ

ไททรงดำ หรือ ลาวโซ่ง เป็นคำเรียกกลุ่มชาติพันธุ์ไทดำ ซึ่งเป็นกลุ่มชนกลุ่มหนึ่ง มีวัฒนธรรมการแต่งกายด้วยเสื้อผ้าสีดำเป็นเอกลักษณ์ ทั้งเสื้อผ้าสำหรับในชีวิตประจำวัน และเสื้อผ้าสำหรับใส่ในงานประเพณี หรืองานบุญต่างๆ เป็นโอกาสพิเศษ จึงเรียกกลุ่มชนตามลักษณะเครื่องแต่งกายว่า ไททรงดำ

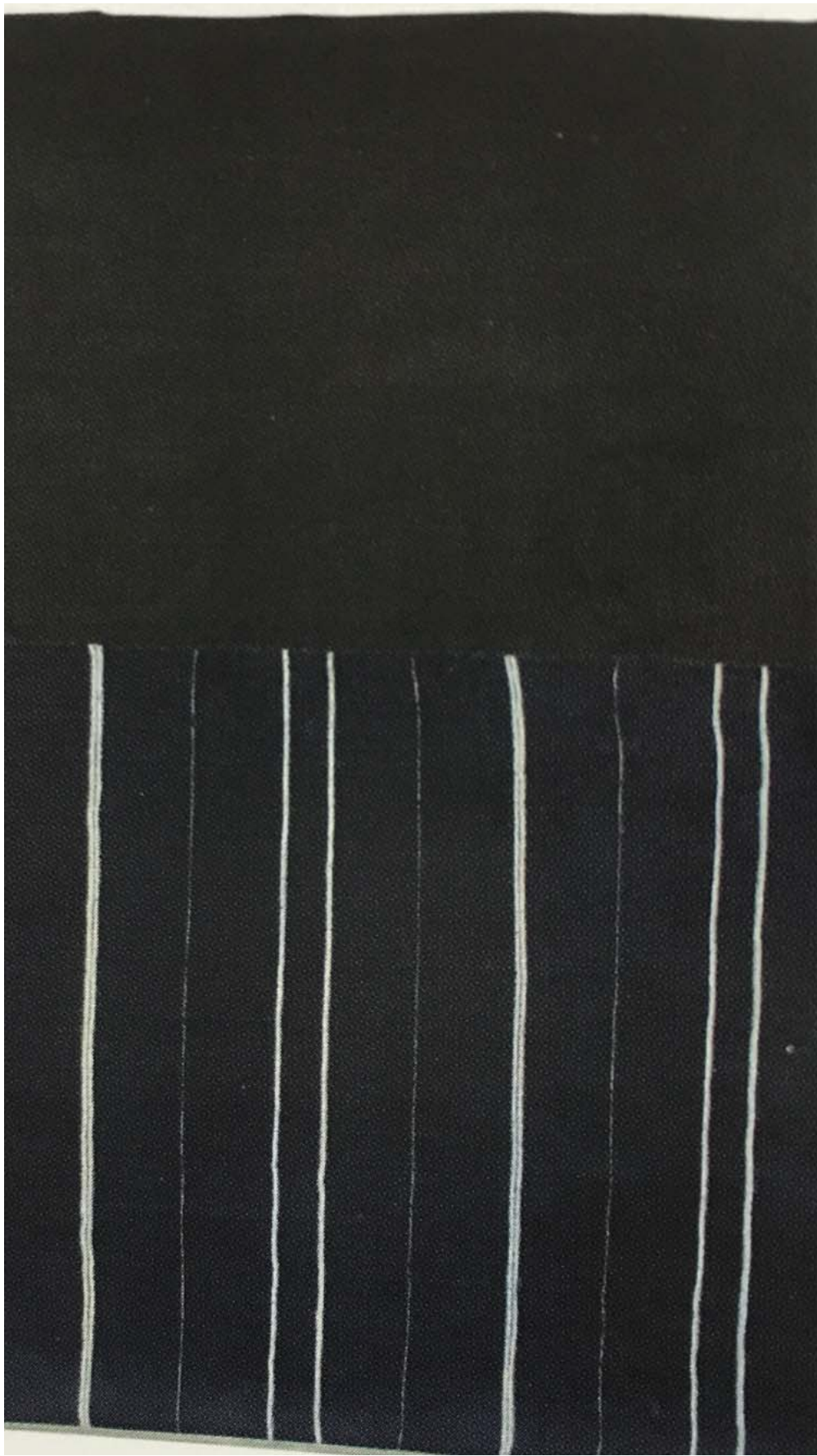
ผู้หญิงชาวไททรงดำ มีความสามารถในการทอผ้า โดยในอดีตนั้นผู้หญิงจะต้องทอผ้าไว้ใช้เอง โดยเฉพาะผ้าซิ่น ผู้หญิงไททรงดำในชีวิตประจำวันจะนุ่ง “ซิ่นแดงโม” ซึ่งจะใช้นุ่งกันทุกคน ทุกโอกาส ไม่ว่าจะแต่งกายอยู่กับบ้าน แต่งกายไปงานสำคัญ แต่งกายไปทำงาน หรือเดินทางไกล ถือเป็นเอกลักษณ์เฉพาะของกลุ่มชาติพันธุ์ไททรงดำได้อย่างชัดเจนที่สุด

ซิ่นแดงโม หรือ ผ้าซิ่นลายแดงโม ทอด้วยฝ้าย สีที่เป็นเอกลักษณ์คือ สีดำหรือสีครามเข้มเกือบดำ โดยในส่วนของตัวซิ่นเป็นผืนผ้าส่วนที่มีลาย โดยในอดีตนั้นจะนิยมใช้เส้นฝ้ายสีแดงเป็นเส้นยืนและใช้เส้นฝ้ายสีดำเป็นเส้นพุ่งทอสลักกับสีขาว (หรือสีฟ้าอ่อนแบบในปัจจุบัน) ลักษณะเป็นลายทางยาวตรงลงมาเป็นแนวมียังเส้นเล็ก เส้นใหญ่ สลับกันไป ลายเส้นตรงตามแนวยาวนี้มีลักษณะดูคล้ายลายบนผลแดงโม จึงเรียกลักษณะของลวดลายว่า “ลายแดงโม” และเรียกผืนผ้าซิ่นว่า “ซิ่นแดงโม” หรือ “ผ้าซิ่นลายแดงโม” ส่วนตีนซิ่นมีลวดลายสีขาวสอง-สามริ้ว เป็นส่วนที่นำมาเย็บต่อดึงกับตัวซิ่นเป็นชายผ้าที่อยู่ล่างสุด เป็นส่วนที่มีความหนามากกว่าตัวซิ่นเพื่อป้องกันไม่ให้ชายผ้าซิ่นขาดง่าย ส่วนตีนซิ่นนี้ ในวัฒนธรรมของชาวไททรงดำนั้น หากหญิงคนใดที่สามีเสียชีวิต จะต้องเอะเอาส่วนตีนซิ่นออกทั้งหมดเพื่อเป็นสัญลักษณ์แห่งการไว้ทุกข์ให้กับสามี จนกว่าจะออกทุกข์ จึงสามารถนำมาเย็บติดดั้งเดิมได้

การทอซิ่นแดงโมของผู้หญิงไททรงดำในอดีต ที่มีการใช้เส้นฝ้าย หรือเส้นไหมสีแดงเป็นเส้นยืน และเส้นพุ่งเป็นสีดำนั้น มีตำนานมาจากเรื่องราวตั้งแต่โบราณกาลที่เล่าขานสืบต่อกันมาจากครั้งบรรพบุรุษว่า เมื่อหญิงชายที่แต่งงานอยู่กินด้วยกันและเมื่อผู้ชายในฐานะเป็นผู้นำครอบครัวจำต้องออกจากบ้านไปเข้าป่าเพื่อหาแหล่งที่ทำกินทำไร่ทำสวนเป็นเวลาหลายๆ วัน หญิงผู้เป็นภรรยาจะนั่งทอผ้าอยู่กับบ้านรอการกลับมาของสามี เมื่อเวลานั่งทอผ้าด้วยความรักและการรอคอย ใจก็จะนึกถึงสามีที่เข้าป่าไปหลายวัน จึงมักจะนำเส้นด้ายเส้นยืนที่ใช้ทอผ้านั้นย้อมด้วยสีแดง แทนความรักความคิดถึงชายผู้เป็นสามีที่จากไปนาน ส่วนเส้นพุ่งจะย้อมสีดำหรือสีครามเข้มเกือบดำใช้แทนตัวเอง จนเมื่อทอเป็นผืนผ้าเส้นยืนที่เป็นสีแดงซึ่งจะมีขนาดเส้นเล็กกว่าเส้นพุ่งก็จะถูกทอทับด้วยเส้นพุ่งซึ่งมีขนาดใหญ่กว่าจนมืด แต่เมื่อเวลานำผ้าซิ่นไปใช้นุ่ง ผ้าซิ่นแดงโม เมื่อต้องแสงแดด จะมีความแวววับของเหลือบสีแดงจะสะท้อนสีออกมาได้อย่างชัดเจน เสมือนหนึ่งเป็นความหมายว่า ถึงแม้จะสามารถที่จะซ่อนสีแดงของเส้นยืนเอาไว้อย่างมิดชิด แต่ก็ไม่สามารถจะซ่อนอนุของสีแดงนั้นเอาไว้ เมื่อเวลาต้องแสงแดดสีของเส้นยืนสีแดงก็จะสะท้อนออกมาให้เห็น เช่นเดียวกับหญิงผู้เป็นภรรยาที่มีความวิตกกังวลและรอคอยชายผู้เป็นสามี แต่ด้วยความอายุที่เป็นคุณสมบัติของหญิงชาวไทดำ จึงต้องปกปิดความรู้สึกไว้แต่ก็ยังสามารถสื่อสัญญาณแห่งความรักที่มีต่อกันได้ ... อย่างไรก็ตามเรื่องราวนี้อาจเป็นเพียงตำนานที่เล่าขานต่อกันมา แต่วิธีการทอผ้าซิ่นแดงโมแบบชาวไททรงดำในลักษณะเช่นนี้ แท้ที่จริงก็คือภูมิปัญญาพื้นบ้านของชาวไททรงดำนั่นเอง



ผ้าซิ่นแดงโม มีเชิง



ผ้าซิ่นแดงโม ไม่มีเชิง (เชิงที่เลาะออกแล้ว)