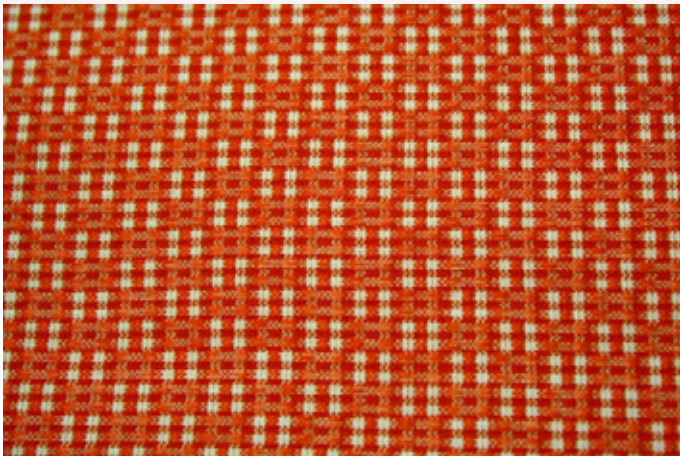


๒

# ผ้าเกาะยอ

## จังหวัดสงขลา

ผ้าเกาะยอเป็นศิลปหัตถกรรมพื้นบ้านของชาวตำบลเกาะยอ ที่ได้รับการยอมรับว่าเป็นผ้าที่มีลายต่างๆ สวยงามและมีเอกลักษณ์เฉพาะตัว โดยผ่านเทคนิคการทอของแต่ละคนจนเกิดเป็นลายต่างๆ หลักใหญ่ของการทอผ้าเกาะยอก็คือการนำเส้นด้ายมาขัดกันให้เป็นลายต่างๆ โดยซึ่งเส้นด้ายกลุ่มหนึ่งเป็นหลักเรียกว่า “เส้นยืน” แล้วใช้เส้นด้ายอีกเส้นหนึ่งเรียกว่า “เส้นพุ่ง” สอดตามขวางของเส้นยืน เมื่อสอดประสานหรือขัดกันก็จะเกิดลายต่างๆ ตามต้องการ ผ้าเกาะยอบางลายผู้ทอจะหาวิธีสอดเส้นด้ายและสอดสี่สลับกันไปบางวิธีก็จะจับผูกและมัดเป็นช่องๆ หรืออาจจะยกเส้นด้ายที่ทอเป็นระยะๆ ทำให้เกิดลายผ้าที่สวยงามและแตกต่างกันไป



### ถิ่นกำเนิดของผ้าเกาะยอ

เกาะยอเป็นเกาะเล็กๆ เกาะหนึ่งในทะเลสาบสงขลา ห่างจากตัวเมืองสงขลา ประมาณ ๒ กิโลเมตร เป็นแหล่งทอผ้าที่มีชื่อเสียงอีกแห่งหนึ่งทางภาคใต้ เรียกว่า ผ้าทอเกาะยอ ชาวเกาะยอทอผ้ามาตั้งแต่โบราณนับร้อยปีมาแล้ว การทอผ้าเป็นอาชีพที่สืบทอดกันมาตั้งแต่บรรพบุรุษ ส่วนใหญ่ถ่ายทอดกัน

ในครัวเรือน จัดว่าเป็นงานหัตถกรรมพื้นบ้านอีกอย่างหนึ่ง กล่าวกันว่า ชาวเกาะยออพยพมาจากบ้านท่านางหอม อำเภอหาดใหญ่ และจากตำบลทุ่งหวัง อำเภอเมือง จังหวัดสงขลาชาวเกาะทั้งสองกลุ่มนี้น่าจะประกอบอาชีพทำสวน ปั่นหม้อและทอผ้าก่อนที่จะอพยพไปอยู่บนเกาะยอ ทั้งนี้ เพราะในบริเวณจังหวัดสงขลาเคยเป็นแหล่งทอผ้ามาแต่โบราณกาล ดังที่ปรากฏว่าเมื่อครั้งต้นสมัยกรุงธนบุรีเจ้าเมืองนครศรีธรรมราชเคยให้กรมการเมืองกวาดต้อนช่างทอผ้าจากเมืองสงขลาไปไว้ที่เมืองนครศรีธรรมราชแสดงให้เห็นว่า เมืองสงขลาจะต้องเป็นดินแดนที่มีการทอผ้าพื้นเมืองมาแต่โบราณ แต่การทอผ้าพื้นเมืองของสงขลาต้องเลิกไปตามสภาพสังคม เศรษฐกิจ และการเมืองจนปัจจุบันเหลืออยู่ที่เกาะยอเท่านั้น

การทอผ้าเกาะยอในระยะแรกใช้กี่มือ และใช้เครื่องมือที่ชาวใต้เรียกว่า “ตรน” แทนกระสวย ใช้ฝ้ายที่ปลูกเอง ย้อมผ้าเองโดยใช้สีที่ได้จากธรรมชาติแบบพื้นบ้าน ซึ่งส่วนมากจะได้จากเปลือกไม้ แก่น ราก และผล

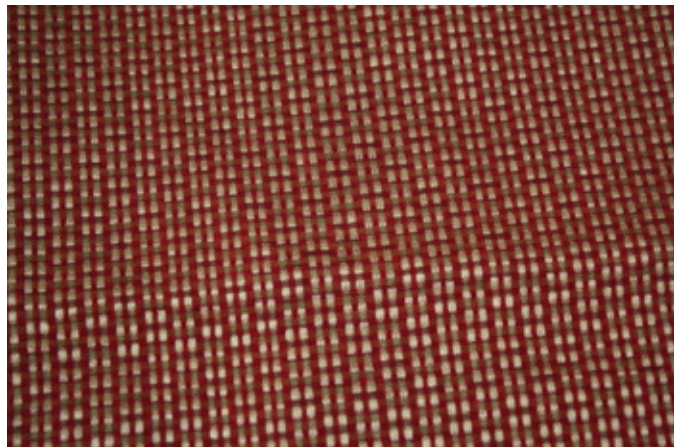


ผ้าทอเกาะยอเป็นผ้าฝ้ายทอ เนื้อแน่น ละเอียดย ลวดลายสวยงามเป็นระเบียบ มีลายนานาชนิด ประวัติการทอผ้าได้รับคำบอกเล่าจดจำต่อมา จากผู้อาวุโสประจำเกาะว่า มีหลักฐานปรากฏ อยู่ในหอจดหมายเหตุฯ พระบาทสมเด็จพระจุลจอมเกล้าเจ้าอยู่หัว เสด็จประพาสเมืองสงขลา และแหลมมาลายู เมื่อ พ.ศ.๒๔๔๓ โดยเสด็จลงเรือพระที่นั่งกระเชียง มีเรือกลไฟเล็กจูงไป ขึ้นที่ปากน้ำเมืองสงขลาผ่านหน้าเมืองไปถึงเกาะยอแล้วเสด็จพระราชดำเนินไปประทับบนพลับพลา ซึ่งพระยาอนันตสมบัติ (เอม ณ สงขลา) ผู้ช่วยราชการเมืองสงขลาจัดสร้างไว้รับเสด็จ ประทับอยู่ครู่หนึ่งแล้วเสด็จไปทอดพระเนตร สวนผลไม้ โรงปั้นหม้อ เสด็จกลับพลับพลา เสดวยกลางวันนั้น

ครั้งนั้นคุณยายกำ ภักธรชนม์ได้นำผ้าทอมือที่สวยงามที่สุดในสมัยนั้น ขึ้นถวายพระบาทสมเด็จพระจุลจอมเกล้าเจ้าอยู่หัว รัชกาลที่ ๕ เป็นผ้าที่คุณยายทอเอง จากกี่มือ (๔ ตะกอก) ทรงพอพระราช หฤทัย จึงพระราชทานชื่อให้ใหม่ว่า “ลายราชวัตร” ซึ่งแปลว่า กิจวัตรหรือการกระทำเมื่อ วันที่ ๒๘ พฤษภาคม พ.ศ.๒๔๔๓ เวลา ๕ โมงเศษ หลังจากนั้นพระองค์ก็เสด็จกลับ ผ้าทอเกาะยอ จึงได้เรียกต่อกันมาจนถึงทุกวันนี้ ในนาม ผ้าทอ“ราชวัตร”

## ศิลปะและภูมิปัญญาผ้าเกาะยอ

ในสมัยโบราณชาวเกาะยอทอผ้าโดยไม่มีเครื่องตั้งชื่อลายผ้า อาศัยการจดจำทอกันมา ตามอย่างบรรพบุรุษ บางครั้งมีการพลิกแพลง ดัดแปลง ทอเป็นลวดลายที่แปลกออกไปจากเดิม และมีความสวยงาม กลายเป็นที่นิยมเลเยทอต่อกันมา ปัจจุบันช่างทอผ้านิยมทอผ้าลายพื้นบ้าน ของเกาะยอเอง ส่วนใหญ่เป็นลายดั้งเดิม แต่อาจมีการประยุกต์ตกแต่งรายละเอียดให้แตกต่าง ไปจากเดิมบ้างเล็กน้อย แต่ยังคงเค้าโครงเดิมไว้ ในบางแห่งช่างทอผ้าได้เลิกอาชีพทอผ้าแล้ว ทำให้ลายผ้าพื้นเมืองสูญหายไปด้วย ที่เหลือก็เป็นลายที่ทอสืบต่อกันมา ในบางครั้งช่างทอผ้า เองอาจจะไม่ทราบชื่อลาย และความหมายของลาย ซึ่งมีผลให้ภูมิปัญญาชาวบ้านที่สะท้อน ออกมาจากลายผ้าสูญสลายไปด้วย



## ความสำคัญทางวัฒนธรรมพื้นถิ่น

ในชีวิตประจำวันและในวันสำคัญต่างๆ ชาวบ้านตำบลเกาะยอมักจะแต่งตัวด้วยผ้าทอเกาะยอที่เขาทอเอง เช่นไปทำบุญวันสงกรานต์ วันเข้าพรรษา งานทอดกฐิน งานยกขึ้นบก เป็นต้น นอกจากชาวบ้านตำบลเกาะยอแล้ว คนในเมืองสงขลา เมืองหาดใหญ่ และในเมืองอื่นๆ ที่อยู่ใกล้เคียงนิยมแต่งตัวด้วยผ้าทอเกาะยอ ในงานสำคัญๆ เช่นงานมงคลสมรส งานประเพณีลากพระ งานพิธีทางราชการ เช่น วันเฉลิมพระชนมพรรษาของสมเด็จพระเจ้าอยู่หัว เป็นต้น การสวมใส่เสื้อผ้าโดยเฉพาะผ้าทอเกาะยอ เป็นการแสดงออกถึงวัฒนธรรมอย่างหนึ่ง เพราะผู้ใส่มักจะพิถีพิถันในการเลือกใช้ตามความเหมาะสมและในโอกาสที่สำคัญๆ

ที่ตำบล เกาะยอ มีประเพณีห่มผ้าเจดีย์เขากูฎี ซึ่งเป็นประเพณีที่สืบทอดมาเป็นเวลาช้านานสะท้อนให้เห็นถึงวิถีชีวิตจิตใจของผู้คนและวัฒนธรรมของชุมชนชาวเกาะยอได้อีกทางหนึ่ง ดังที่ อรรถน ลิ้มเสรีตระกูล และ วิชัย มาระเสนา ได้กล่าวไว้สอดคล้องกันสรุปได้ว่า ก่อนจะถึงวันงานประเพณีห่มผ้าเจดีย์เขากูฎี ชาวบ้านจะรวมตัวกันแสดงออกถึงพลังความสามัคคีโดยรวมกลุ่มกันทอผ้าสำหรับห่มเจดีย์เขากูฎี ซึ่งทำเป็นประจำทุกปีในวันขึ้น ๑๕ ค่ำ เดือน ๖ (พฤษภาคม) ในวันงานชาวบ้านตำบลเกาะยอ มักจะสวมใส่เสื้อผ้าที่ผลิตขึ้นเองก็คือผ้าทอเกาะยอซึ่งเป็นประเพณีที่ชาวบ้านตำบลเกาะยอ รอคอยให้ ความสำคัญและเห็นคุณค่า โดยใช้ผ้าทอเกาะยอเป็นสื่อในการแสดงออก จะเห็นได้ว่าชาวบ้านที่เป็นผู้ประดิษฐ์คิดค้นกรรมวิธี ผลิตตลอดจนลายผ้าทอเกาะยอนั้นเป็นผู้ที่มีคุณสมบัติพิเศษในด้านความรู้ ความสามารถเฉพาะตัวซึ่งคุณค่าทางวัฒนธรรมนี้ เป็นภูมิปัญญาท้องถิ่นของชาวเกาะยอ



## ลักษณะการใช้สอยของผ้าเกาะยอ

ผ้าทอเกาะยอเป็นศิลปหัตถกรรมพื้นบ้านที่มีค่าต่อชีวิตของชาวบ้านเกาะยอมาเป็นเวลานานหลายร้อยปี จุดประสงค์หลักของการทอขึ้นมาก็เพื่อประโยชน์ในการใช้สอยเป็นหลักสำคัญ และยังเป็นตัวกำหนดในการสร้างรูปทรง โครงสร้าง ลวดลาย และการเลือกใช้เครื่องมืออุปกรณ์ มีเนื้อผ้าอัดแน่นและมีความหนาแน่นกว่าผ้าอื่น ๆ เวลาสวมใส่กลับรู้สึกเบาสบาย สีสันไม่ตก ผ้าเกาะยอนอกจากนำไปใช้ประโยชน์ด้านการใช้สอยโดยตัดเย็บเป็นเสื้อสวมใส่ในโอกาสต่างๆ ยังสามารถนำผ้าทอเกาะยอไปแปรรูปเป็นผลิตภัณฑ์อื่น ๆ ได้อีกหลายอย่าง เช่น กลองทึชชู เนคไท ปลอกหมอน หมวก เป็นต้น และผู้ใส่ยังพิถีพิถันในการเลือกใช้ตามความเหมาะสมและในงานสำคัญๆ เช่น ในการอบรมประชุมสัมมนา งานมงคลสมรสงานเฉลิมฉลองและงานรื่นเริงต่างๆ ผู้สวมใส่ผ้าทอเกาะยอมีความภาคภูมิใจ



## แหล่งผลิตผ้าทอเกาะยอ

ในสังคมของชาวเกาะยอมีการตกลงพูดคุยกันและหาข้อสรุปได้ว่าการอนุรักษ์และสืบทอดผ้าทอเกาะยอนั้นจะต้องดำเนินการในรูปของกลุ่ม และสร้างผลิตภัณฑ์ผ้าทอเกาะยอให้ได้คุณภาพไปในทิศทางเดียวกัน กลุ่มผ้าทอเกาะยอจึงกำเนิดขึ้นมาหลายกลุ่ม เช่น กลุ่มทอผาราชวดีต์แสงส่องหล้า โดย นายวิชัย มาระเสนา กลุ่มแม่บ้านเกษตรทอผ้าเกาะยอ โดย นางสมหมาย พงศ์พฤกษ์ กลุ่มผ้าทอเกาะยอ (ดอกพิกุล) โดยนางเห็อง ไชยบุบผา และกลุ่มทอผาร่มไทร เป็นต้น พ.ศ.๒๕๔๐ ได้จัดตั้งกลุ่มออมทรัพย์ ปัจจุบันนี้มีการรวมตัวกันในนามสหพันธ์กลุ่มอาชีพอำเภอเมือง จังหวัดสงขลา ขึ้นทะเบียนกับกรมการพัฒนาชุมชน มีสมาชิกทั้งหมด ๒๒ กลุ่ม

## การสืบทอดภูมิปัญญาผ้าทอเกาะยอ

ทางเมืองสงขลาได้ส่งครูสอนทอผ้าจากเชียงใหม่ ๒ คน ปรากฏหลักฐานที่บ้าน นายภิรม สิ้นธุรัตน์ ซึ่งมีภาพครูสอนทอผ้า ชื่อ นายยี่หลุนและนายพุดดินมาสอนวิธีการทอผ้าด้วยกี่กระตุกให้ชาวเกาะยอเป็นครั้งแรก โดยใช้สถานที่ของวัดแหลมพ้อจากนั้นจึงมีการใช้ กี่กระตุก ในการทอผามาจนถึงปัจจุบัน และได้เปลี่ยนวิธีการย้อมผ้าจากสีธรรมชาติ มาเป็นสีที่ซื้อจากตลาดแต่เทคนิคการย้อมสียังไม่ดีพอทำให้สีผ้าตก เนื้อผ้าหยาบเนื่องจากเส้นใยที่ใช้เป็นฝ้ายที่ผลิตในท้องถิ่น เป็นเส้นใยขนาดใหญ่และแข็งเกินไป ทำให้เนื้อผ้าขยับง่าย ประกอบกับระยะเวลาหลังสงครามโลก ครั้งที่ ๒ ผ้าที่ส่งเข้ามาจากต่างประเทศได้รับความนิยมจากประชาชนมากกว่า เพราะมีราคาถูก เนื้อนิ่ม ไม่ยับ สีไม่ตก ทำให้ผ้าเกาะยอไม่สามารถแข่งขันกับผ้าที่ทอจากโรงงานได้ ผ้าเกาะยอจึงถูกลืมไปกว่า ๓๐ ปี

ผ้าทอเกาะยอ มีการสั่งสอน สืบทอดต่อกันภายในครัวเรือนเรื่อยมา เป็นเวลาหลายร้อยปี จนปรากฏว่ามีเพลงกล่อมเด็กเก่าแก่หลายบท ที่แสดงให้เห็นถึงค่านิยมและวัฒนธรรมการทอผ้าของชาวเกาะยอซึ่งผู้เฒ่าผู้แก่บนเกาะเล่าว่า ได้ฟังเพลงกล่อมเด็กเหล่านั้นมาจากยายอีกต่อ นอกจากนี้ยังมีปริศนาคำทายเกี่ยวกับเครื่องมือทอผ้าด้วย กลุ่มผ้าทอเกาะยอ มีการเริ่มต้นขึ้นเมื่อปี ๒๕๓๙ โดยมีการติดต่อ กับหน่วยงานราชการ คือ สำนักงานพัฒนาชุมชนอำเภอเมืองสงขลา และได้รับเงินทุนจำนวนหนึ่งมาจัดตั้งกลุ่ม กลุ่มผ้าทอมีการพัฒนาเรื่อยมา จนกระทั่งเมื่อปี ๒๕๔๑ ได้จัดตั้งกลุ่ม ในนามว่า “กลุ่มราชวดีต์ พัฒนาผ้าทอเกาะยอ” มีสมาชิกเริ่มแรก ๑๔ คน วัตถุประสงค์ของกลุ่ม คือ เพื่อพัฒนาอาชีพของชาวตำบลเกาะยอ คือการทอผ้าเกาะยอ และเพื่อเป็นการอนุรักษ์ภูมิปัญญาท้องถิ่น

## วัสดุอุปกรณ์หลักที่ใช้ในการทำผ้าทอเกาะยอ

๑. เส้นด้ายและสีย้อมเส้นด้าย เส้นด้ายเป็นวัสดุที่สำคัญที่สุดในการทอผ้า ในอดีตชาวเกาะยอใช้เส้นด้ายที่ทำจากเมล็ดฝ้าย ต่อมาภายหลังนิยมใช้เส้นด้ายใยสังเคราะห์แทน ส่วนสีที่ใช้ในการย้อมเส้นด้ายนั้นแต่เดิมชาวบ้านนิยมใช้ส่วนต่างๆ ของพืชที่มีอยู่ในท้องถิ่นย้อมสีเส้นด้าย ปัจจุบันมีการสั่งซื้อด้ายสำเร็จรูปจากแหล่งอื่นๆ ซึ่งเป็นด้ายสีต่างๆ มีความคงทนและสวยงามและสามารถเลือกสีได้หลายๆสีตามความต้องการได้มากขึ้น

**๒. อุปกรณ์เตรียมเส้นด้ายทอ** อุปกรณ์เตรียมเส้นด้ายประกอบด้วยอุปกรณ์ต่างๆ ที่สำคัญได้แก่ ดอกสวิง (ดอกหวี) ไนกรอเส้นด้าย หลอดคน (ลูกคน) รางคน หลักคน ตะขอเกี่ยว (เบ็ดเข้าพืม) ระหัด และไม้ขัดเส้นด้าย (ไม้ค้ำ)

**๓. เครื่องทอผ้า (กี่)** เครื่องทอผ้าเป็นเครื่องมือที่ใช้สำหรับทอผ้าทอเกาะยอ ประกอบด้วยส่วนต่างๆ ที่สำคัญ ได้แก่ พืม (พื้นหวี) เขาหูก (ตะกอลหรือตระกอล) กระสวย ไม้แกนมวน ผ้ายายเหยียบ (ตีนเหยียบ) สายกระดูก (เชือกดึง) หลอดเส้นด้ายพุ่ง ที่นั่งค้ายทอ

## การทอผ้าเกาะยอ

การทอผ้าทอเกาะยอเป็นงานที่ ยากต้องอาศัยเวลา จึงทำให้ผ้าราคาสูงและมี ความสวยงาม เป็นมันเงางามอยู่ในตัวจนเป็นเอกลักษณ์ของผ้า ทอ เกาะยอ

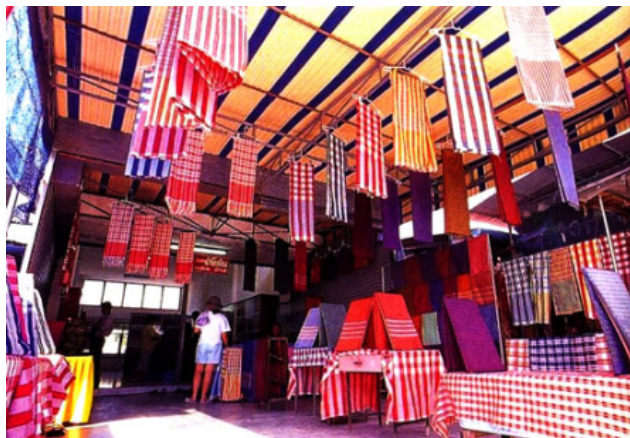
### การทอผ้าเกาะยอ มีลักษณะ คือ การทอสลับสีและการทอยกดอก

**๑. การทอสลับสี** เป็นการทอผ้าแบบพื้นบ้านคือ การทอผ้าที่ใช้ตะกอลเพียง ๒ ตะกอล โดยทำการยกเส้นด้ายยืนเพื่อสอดด้ายพุ่งเข้าไปทำให้เกิดเป็นผืนผ้า ซึ่งเราจะเห็นว่าการทอผ้าแบบพื้นบ้านนั้นแบ่งออกเป็น ๒ ประเภท คือ

๑.๑ การทอสลับสี เป็นการทอผ้าสลับสีทั้งด้ายยืนและด้ายพุ่งเช่น การทอผ้าขาวม้า

๑.๒ การทอแบบตีเกลียวสลับสี ซึ่งเราจะได้ยินชื่อผ้าชนิดนี้ว่า ผ้าหางกระรอก ผ้าตาสมุท (ตาสมุก) หรือลายตะเคียว

**๒. การทอยกดอก** เป็นการทอผ้าเพื่อให้เกิดเป็นลวดลายต่างๆ จะใช้ตะกอลเป็นตัวทำลวดลาย ในการทอผ้าเกาะยอมีตั้งแต่ สองตะกอล สี่ ตะกอล หก ตะกอล แปดตะกอล จนถึงสิบสอง ตะกอล เช่นผ้าลายต่าง ๆ ซึ่งคุณภาพและความละเอียดของลวดลายต่างก็ขึ้นอยู่กับจำนวนของตะกอลที่ใช้ ขั้นตอนการทอผ้าในกี่ กระตุกมีดังนี้



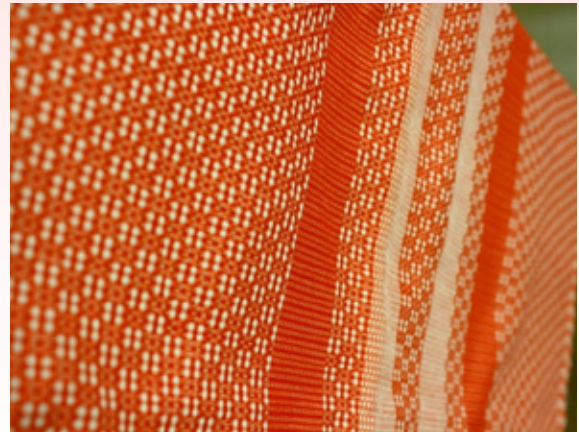


ขั้นที่ ๑ สับตะกอให้ด้ายแยกออกจากกัน โดยใช้เท้าเหยียบคานเหยียบที่อยู่ข้างล่างเพื่อเปิดช่องว่างสำหรับให้ด้ายพุ่งผ่านเข้าไปได้

ขั้นที่ ๒ ใช้มือพุ่งกระสวยด้ายพุ่งให้สอดไปตามหว่างด้ายที่มีช่องสอดกระสวยซึ่งทำด้วยไม้

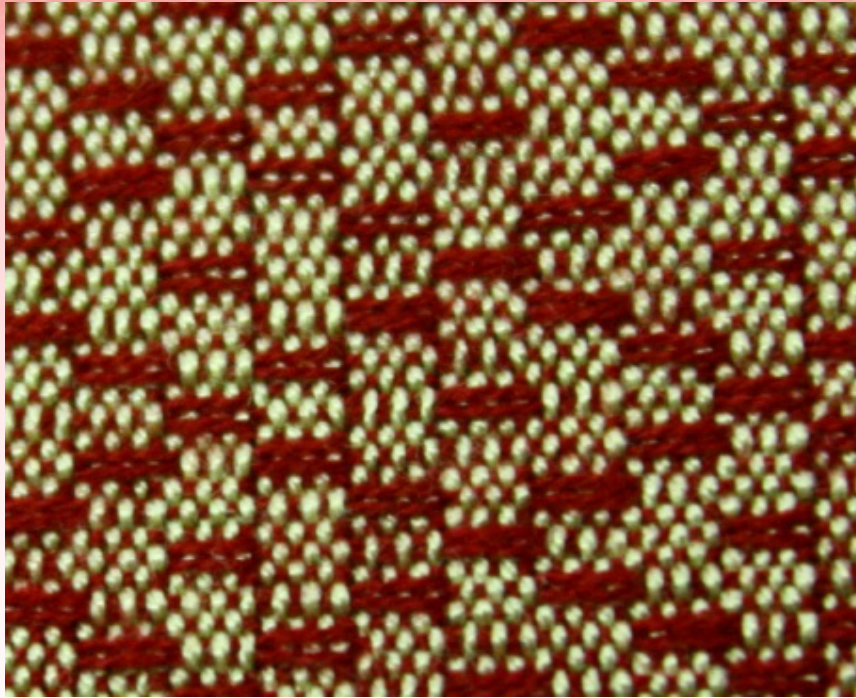
ขั้นที่ ๓ ปลด้อยเท้าที่เหยียบคานเหยียบออก เพื่อให้ด้ายพุ่งรวมเป็นหมู่เดียวกันตามเดิม จากนั้นกระทบพื้นหวีโดยแรง พื้นหวีจะพาด้ายพุ่งให้เข้ามาประชิดกันเป็นเส้นตรง

ขั้นที่ ๔ เหยียบคานเหยียบอีกครั้งหนึ่ง ซึ่งตรงกันข้ามกับขั้นที่ ๑ กระกระทบพื้นหวีโดยแรง อีกครั้งหนึ่ง จากนั้นจึงพุ่งด้ายเส้นที่ ๒ จะทำให้ได้ผ้าเนื้อแน่นขึ้น



โดยช่างทอผ้าจะต้องทำตามขั้นตอนตั้งแต่ ขั้นที่ ๑ ถึง ขั้นที่ ๔ สลับกันไปจนกว่าจะได้ผืนผ้าตามความต้องการหรือ จนหมดความยาวของด้ายยืน แรงกระแทกของฟืม หรือพื้นหวีจะมีผลต่อความยาวของผ้าที่ทอคือทำให้เนื้อผ้าแน่น หนาหรือบางได้คือ ช่างทอผ้าบางคนทีกระแทกพื้นหวีแรงจะมีอัตราการทอผ้าได้ประมาณ ๔-๕ หลา ต่อวัน และเนื้อผ้าจะหนาแน่นในขณะที่ ถ้ากระแทกพื้นหวีเบาจะทอได้ถึง ๖-๗ หลาต่อวันและ ได้เนื้อผ้าจะบางเบา ดังนั้น คุณภาพและราคาของผ้าจึงต่างกันเพราะ แรงกระแทกในการทอด้วย





## ลักษณะโดดเด่นของผ้าทอเกาะยอ

ผ้าทอเกาะยอเป็นผ้าทอที่มีลักษณะทางด้านความงามและพิเศษเฉพาะตัว ดังนี้

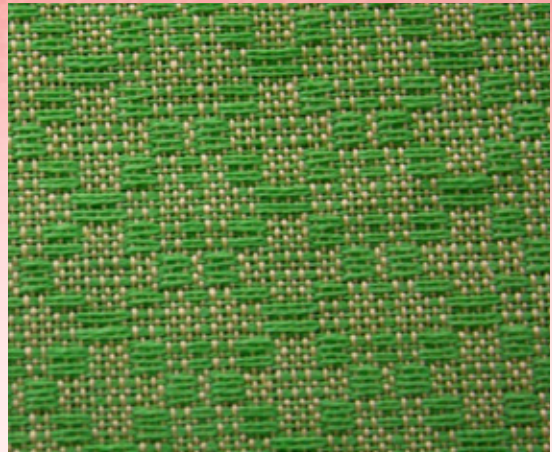
**๑. ความสมดุล** ผ้าทอเกาะยอส่วนใหญ่จะมีความสมดุลทั้งสองข้าง เช่น ลายดอกจันทร์ ลายข้าวหลามตัด ลายดอกห้าหนึ่ง ความสมดุลดังกล่าวมีทั้งสมดุลด้วยสี สมดุลด้วยขนาด สมดุลด้วยรูปทรง คือด้านซ้ายขวาจะเหมือนกันทุกประการ ในทางศิลปะเรียกว่า สมดุลแบบซ้ายขวาเท่ากัน มักจะปรากฏในงานออกแบบที่เน้นหนักให้เห็นความมีพลัง

**๒. สัดส่วน** คุณค่าของความงามอีกอย่างหนึ่งที่เกิดจากสัดส่วนที่ลงตัวทำให้เหมาะกับการนำไปใช้ประโยชน์ กล่าวคือขนาดของผืนผ้าไม่กว้างหรือแคบจนเกินไป ลายของผ้ามีทั้งส่วนที่เป็นรูปและพื้นที่ สอดคล้องประสานกันเป็นอย่างดี รูปหรือดอกลายผ้าไม่มากหรืออัดแน่นจนเกินไป จนทำให้เกิดความรู้สึกอึดอัดไม่ผ่อนคลาย แต่ผ้าเกาะยอมีทั้งรูปและพื้นที่ได้สัดส่วน พอเหมาะพอดีไม่มากหรือน้อยจนเกินไปทั้งสองประการ เมื่อดูแล้วทำให้เกิดความรู้สึกปลอดโปร่งสบายๆ

**๓. ความประสานกลมกลืน** มีทั้งการประสานกลมกลืนกันด้วยสี ขนาดและรูปทรงต่างๆ สำหรับการผสมกลมกลืนของสีนั้น ผู้ทอมักเลือกใช้สีวรรณะเดียวกันในผืนผ้าเดียวกัน เช่น แดง ส้ม ส้มแดง ม่วงแดง ส้มเหลือง เป็นต้น สีต่างๆ เหล่านี้จะประสานกลมกลืนกัน เพราะแต่ละสีให้ความรู้สึกที่ร่อนแรง มีพลัง สว่างสดใส ส่วนสีอีกกลุ่มหนึ่งเป็นวรรณะเย็น ซึ่งประกอบด้วยสีน้ำเงิน ฟ้าคราม เขียวแก่ เขียวอ่อน ม่วงน้ำเงิน เป็นต้น เมื่อช่างนำสีเหล่านี้มาประกอบเป็นรูปพื้นก็จะให้ความสดชื่นสงบเย็น และเรียบง่าย กลุ่มสีทั้งสองกลุ่มนี้สอดประสานกลมกลืนกับสีที่อยู่ในวรรณะเดียวกันนั่นเอง



ส่วนความกลมกลืนกันด้วยความเข้มของสีหรือทางศิลปะ เรียกว่า **"ค่าของสี"** นั่น คือ การทำให้สีหนึ่งสีใดลดความเข้มของสีลงมาจากความเข้มมากๆ เจือจางลงจนเกือบจะเป็นสีขาว เช่น การทอดด้วยสีเขียวเข้มต่อด้วยสีเขียว สีเขียวอ่อน และค่อยๆ เจือจางลงไปเรื่อยๆ หลายๆ เฉดสี จนกระทั่งได้สีเขียวอ่อนตามต้องการ สีเขียวชุดนี้คือตัวบ่งความเข้มของสีที่ประสานกลมกลืนกันวิธีหนึ่ง ความประสานกลมกลืนด้วยขนาดและรูปทรงต่างๆ มีให้เห็นได้อย่างชัดเจนจากผ้าทอเกาะยอแทบทุกผืน

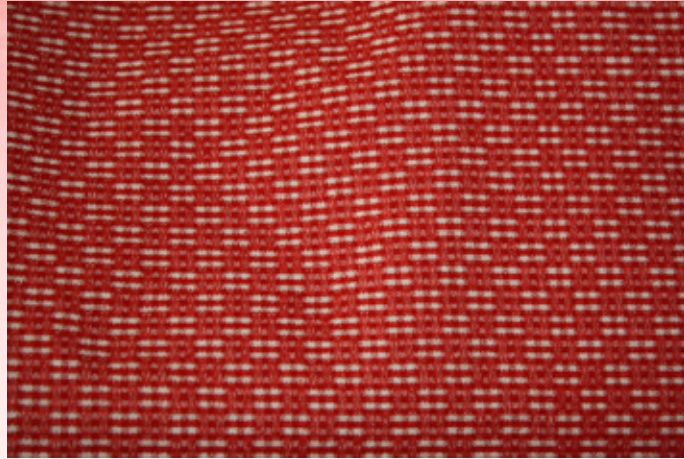


### ความโดดเด่นของลวดลายผ้าทอเกาะยอ

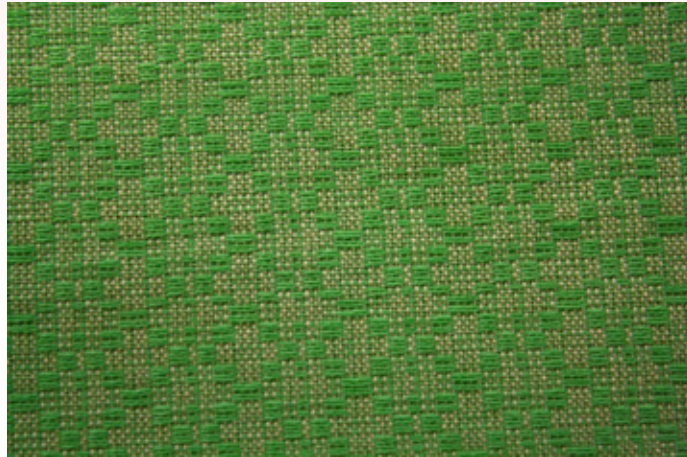
ความโดดเด่นของลวดลายผ้าทอเกาะยอ อยู่ที่การใช้สีและการจัดวางลาย โดยเฉพาะลายผ้ามีเอกลักษณ์เฉพาะตัว ส่วนจุดเด่นของการใช้สีของผ้าทอก็คือ การใช้สีข้บเน้นลายผ้าให้โดดเด่นเห็นได้ชัด ตัวอย่างเช่น ถ้าพื้นของผ้าเป็นสีอ่อน รูปหรือลายผ้าจะเป็นสีเข้ม ในทางกลับกันถ้าพื้นของผ้าเป็นสีเข้ม รูปหรือลายผ้าจะเป็นสีอ่อนกว่าเสมอ เป็นต้น ส่วนการจัดวางลายเป็นลายที่มีความสมดุลกันคือลายจะเหมือนกันทั้งสองด้านซ้ายและขวา ขนาดของลวดลายที่มีช่วงจังหวะประสานต่อเนื่องกันเป็นระยะที่แน่นอน มีขนาดเล็กๆ ทุกคนสามารถสวมใส่ได้ตามต้องการ ทำให้ผ้าเกาะยอเป็นผ้าทอที่มีคุณค่าทางด้านความงาม







พื้นผ้าเป็นสีอ่อนลายจะเป็นสีเข้ม



พื้นผ้าเป็นสีอ่อนลายจะเป็นสีเข้ม

