

## หัวกริช : อิทธิพลด้านวัฒนธรรม และความเชื่อของชาวมุสลิมชายแดนใต้

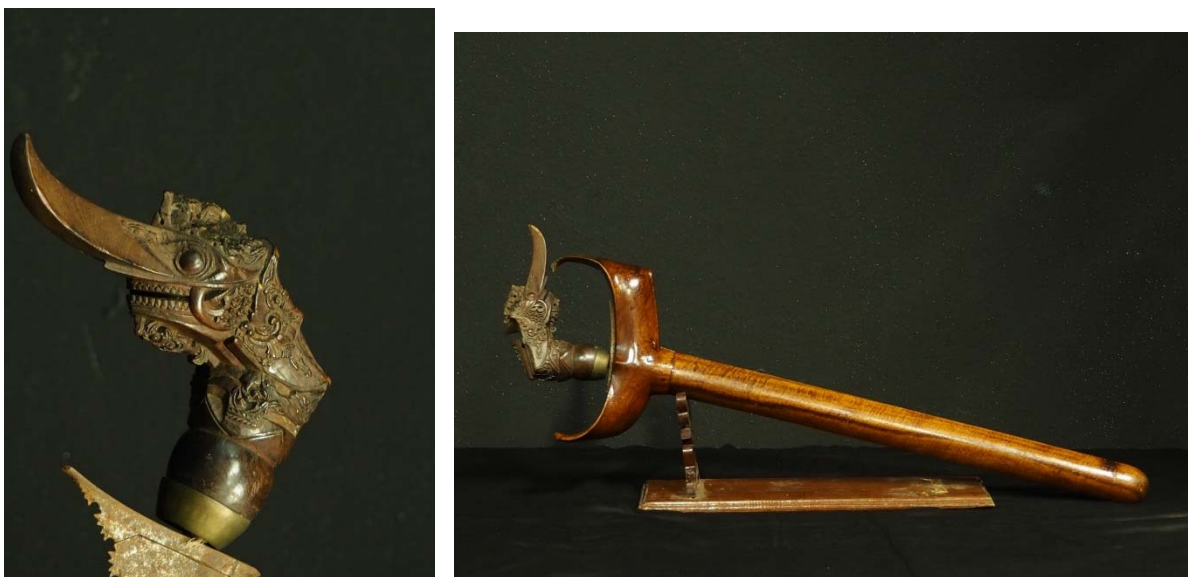
ในอดีตกริช ถือว่ามีความสำคัญต่อผู้คนในภูมิภาคมาลายู และพื้นที่ 5 จังหวัดชายแดนภาคใต้ที่ใช้ในวิธีต่างๆ เช่น ใช้ในราชพิธีสถาปนาเจ้าเมือง การเข้าเฝ้าเจ้าเมือง ใช้ในวันสำคัญทางประเพณี พิธีกรรม เช่น งานแต่งงาน พิธีมาชะยารีหรือเข้าสู่หนัต (การขลิบอวัยวะเพศเด็กผู้ชาย) โดยให้เหน็บที่สะเอวเพื่อเป็นเครื่องประดับหรืออาวุธก่อนการเข้าพิธีขลิบ ใช้ในพิธีขึ้นบ้านใหม่เพื่อเป็นศรีแก่บ้านเรือน ใช้ในการเกี่ยวข้าว รวงแรกเมื่อเริ่มฤดูเก็บเกี่ยว เป็นต้น จึงถือเป็นศาสตราวุธแห่งความหมายและศักดิ์ศรีของบุรุษมุสลิมชายแดนใต้ และแม้ว่าการใช้กริชในบางพิธีกรรมจะเลิกปฏิบัติไปบ้างแล้ว แต่ก็ยังมีในบางวาระโอกาสที่ยังคงมีการใช้กริชในปัจจุบัน เช่น การเหน็บกริชในชุดแต่งกายในช่วงพิธีแต่งงาน พิธีมาชะยารีหรือเข้าสู่หนัตของผู้ที่มีเชื้อสายเจ้าเมืองในยุคหัวเมืองต่างๆ หรือในตระกูลคหบดีในพื้นที่จังหวัดชายแดนภาคใต้



ด้ามกริชและหัวกริชนั้นมีความเกี่ยวโยงกันอย่างไม่สามารถแยกออกจากกันได้ หัวกริช มักจะทำจาก  
 งานไม้ โลหะ งาช้าง และมีการแกะสลักลวดลายอย่างวิจิตรบรรจง เป็นสัญลักษณ์ที่สื่อถึงความหมายต่างๆ  
 ด้วย หัวกริชแต่ละหัวนั้นจะมีโครงสร้างไม่เหมือนกัน โครงสร้างโดยรวมของหัวกริช แบ่งเป็น 3 ส่วนด้วยกัน คือ  
 ส่วนหัว ส่วนลำตัว และส่วนจมูก ที่ถือเป็นองค์ประกอบของหัวกริช หัวกริชมีรูปแบบหลายสกุลช่าง แต่หัวกริช  
 ที่เป็นที่นิยมในพื้นที่จังหวัดชายแดนภาคใต้จะนิยมอยู่ 2 รูปแบบ จาก 2 พื้นที่ ได้แก่ หัวกริชจะนะหรือสงขลา  
 หัวกริชปัตตานีหรือหัวกริชพังงา (พังงาหรือนกพังงา เป็นนกชนิดหนึ่ง) ซึ่งหัวกริชทั้ง 2 รูปแบบนี้จะมี ความ  
 แตกต่างกัน หัวกริชแบบสงขลาหรือแบบจะนะ ลักษณะปลายจมูกจะแหลมไม่ตัด นิยมลวดลายเป็นดอกลาย  
 ปาลาเว ไม้ที่ใช้ทำหัวกริชส่วนใหญ่เป็นไม้ดอกแก้ว เนื่องจากเนื้อไม้มีความละเอียด คงทน และเป็นไม้มงคล  
 แต่ก็อาจมีการใช้ไม้ชนิดอื่นมาแกะเป็นหัวกริชก็ได้แต่อาจไม่เป็นที่นิยมมากนัก ส่วนหัวกริชแบบปัตตานีหรือหัว  
 กริชพังงา เอกลักษณ์ที่ชัดเจนคือจะมีเครา กริชตัวผู้หัวกริชลำตัวหนา ส่วนหัวกริชตัวเมียจะไม่มีเคราลำตัวจะ  
 บาง



หัวกริชแบบสงขลาหรือแบบจะนะ



หัวกริชแบบปัตตานี หรือปัตตานี

ลวดลายหัวกริชก็จะมีหลายแบบ หัวกริชในแต่ละแบบสามารถบ่งบอกถึงสถานภาพ และชนชั้นของผู้ใช้ได้เป็นอย่างดี ตลอดจนความสัมพันธ์ของอิทธิพลด้านวัฒนธรรมและความเชื่อซึ่งปรากฏอยู่ในลวดลายหัวกริชอีกด้วย หัวกริชสกุลช่างปัตตานีได้มีการแบ่งเป็น 3 วรรณะตามสถานภาพของผู้ใช้ ได้แก่

1. หัวกริชตามีองง เป็นหัวกริชสำหรับบรรณกะษัตริย์ ผู้ปกครอง หรือคหบดี ลักษณะเด่นของหัวกริชตามีองง คือ ต้องมีลักษณะหัวก้มลงเล็กน้อย ดวงตาเล็ก เสมือนการก้มลงดูความทุกข์ยากของพสกนิกรลวดลายต้องมีความละเอียด ประณีต ประดับประดาสวยงาม



หัวกริชตามีองง

2. หัวกริชบอตอกาลอ เป็นหัวกริชที่บรรดานักรบ แม่ทัพ แม่กอง หรือนักเลงนิยมใช้ ลักษณะเฉพาะของ หัวกริชรูปแบบบอตอกาลอ คือ หัวเงยขึ้นเหมือนนักเลงเงยหน้าขึ้นเพื่อเบ่ง ทำท่าย ตาโตโปนออกดูน่ากลัว ดุดัน ก้าวร้าว บางตัวมีลิ้นแลบออกมาเพื่อเพิ่มความน่ากลัว ช่างผู้ผลิตกริชมักกล่าวว่า หัวกริชบอตอกาลอถือได้ว่าทำยากที่สุด เมื่อทำเสร็จแล้วจะต้องมีการตรวจสอบคุณสมบัติว่าตรงตามสูตรหรือไม่ เช่น นำหัวกริชที่ทำไปตั้งไว้ที่ลานกลางแจ้งที่มีไก่ออยู่ จากนั้นให้โปรยข้าวหรืออาหารให้ไก่ หากไก่อ้ว ที่จะมากินข้าวและหนีไปให้ถือว่าหัวกริชเล่มนั้นตรงตามสูตรที่ว่าไว้ หรือเมื่อผลิตหัวกริชเสร็จแล้วให้นำไปให้ลิง หากลิงกลัวและไม่รับแสดงว่าหัวกริชที่ทำมานั้นตรงถูกต้องตามสูตรหัวกริชบอตอกาลอ



หัวกริชบอตอกาลอ

3. หัวกริชเตอร์ เป็นหัวกริชที่สามัญชนทั่วไปใช้ หัวกริชมีลักษณะหัวก้มลงเล็กน้อย เพื่อแสดงความจงรักภักดี ดวงตาหงอย ใบหน้าเศร้า จึงดูแล้วน่าเอ็นดู น่าสงสาร ดอกกลายอาจหยาบ หรือบางเล่มอาจไม่มีดอกกลาย



หัวกริชเตอร์

กริช จึงเป็นเอกลักษณ์เฉพาะของชาวมุสลิมชายแดนใต้ที่เป็นทั้งอาวุธและวัตถุมงคล ที่ใช้ปัจจุบันยังคงเป็นที่นิยม และยังมีนิยมใช้สะสมเป็นของเก่าที่มีคุณค่าและราคาสูงอีกด้วย