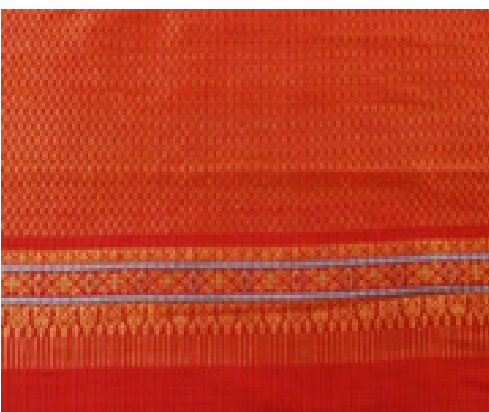


๒ ผ้ายกเมืองนคร

จังหวัดนครศรีธรรมราช

ผ้ายก ผ้าที่มีลายนุ่มเด่นกว่าส่วนที่เป็นพื้นผ้า การทอยกดอกจะต้องเตรียมเส้นยืนโดยการก่อเขา หรือเก็บตะกอ ลายผ้าเพื่อยกหรือดึงเส้นยืนบางส่วนขึ้น และขมหรือดึงเส้นยืนบางส่วนลง ทำให้เกิดช่องว่างสำหรับพุ่งกระสวย เส้นพุ่งเข้าไปสานขัดกับเส้นยืน เนื่องจากผ้ายกจะทอลายพิเศษโดยใช้เส้นด้ายพุ่งพิเศษ อย่างใหม่ ดิ้นเงินดิ้นทอง เพื่อเพิ่มลวดลายในผ้าให้งดงามยิ่งขึ้น บางครั้งผ้ายกจะมีชายมีเชิงที่แปลกตา เรียกผ้ายกที่มีเชิงตามลักษณะของวัสดุที่ใช้ เช่น เรียกผ้ายกเชิงเงิน หรือผ้ายกเชิงทอง ปัจจุบัน ผ้ายกใช้เก็บตะกอ ตะกอลอย หรือเขาลอย เพื่อความสะดวกและรวดเร็ว ผู้ทอไม่ต้องคิดเก็บลายแล้วถอดออก หรือต้องเก็บลายใหม่ ทุกครั้งเมื่อจะทอ ทำได้โดยการยกตะกอแยกเส้นด้ายยืน และในบางครั้งการยกดอก จะมีการเพิ่มด้ายเส้นด้ายพุ่งจำนวนสองเส้น หรือมากกว่านั้นเข้าไปในผืนผ้า



ถิ่นกำเนิดผ้ายกเมืองนคร

ในเมืองไทยมีการทอผ้ายกกันหลายภูมิภาค ทั้งในภาคเหนือ แถบจังหวัดเชียงใหม่ ลำพูน ลำปาง ภาคตะวันออกเฉียงเหนือที่จังหวัดร้อยเอ็ด และภาคใต้ คือ จังหวัดนครศรีธรรมราช สุราษฎร์ธานี และตรัง ทว่า ผ้ายกซึ่งทอในจังหวัดสุราษฎร์ธานี เรียกกันในชื่อเฉพาะถิ่นว่า พุมเรียง ส่วนผ้ายกที่ทอในจังหวัดตรังมักเรียกว่า ผ้านาหมื่นศรี และจังหวัดนครศรีธรรมราช เราเรียกว่า ผ้ายกนคร

ผ้ายกเมืองนครเป็นหัตถกรรมที่ขึ้นชื่อของเมืองนคร เป็นที่รู้จักกันดีทั่วภาคใต้และในกรุงเทพฯ ตั้งแต่แรกตั้งกรุงรัตนโกสินทร์เป็นต้นมา อดีตนครศรีธรรมราช เคยเป็นเมืองท่าทางการค้าที่ใหญ่ที่สุดในภาคใต้ มีสินค้ามาจำหน่ายมากมายโดยเฉพาะผ้า ด้วยเหตุผลทางการค้าเมืองนครน่าจะได้รับวัฒนธรรมการทอผ้าใช้เองมาตั้งแต่โบราณแล้ว แต่ไม่ทราบแน่ชัดว่ามีการทอมาตั้งแต่เมื่อไร และได้แบบอย่างมาจากใคร ไม่ปรากฏหลักฐานที่แน่นอนว่าเริ่มมาตั้งแต่สมัยใด แต่น่าจะเกิดขึ้นก่อนอาณาจักรศรีวิชัย ผ้ายกมีมากอนนครศรีอยุธยาอย่างแน่นอน

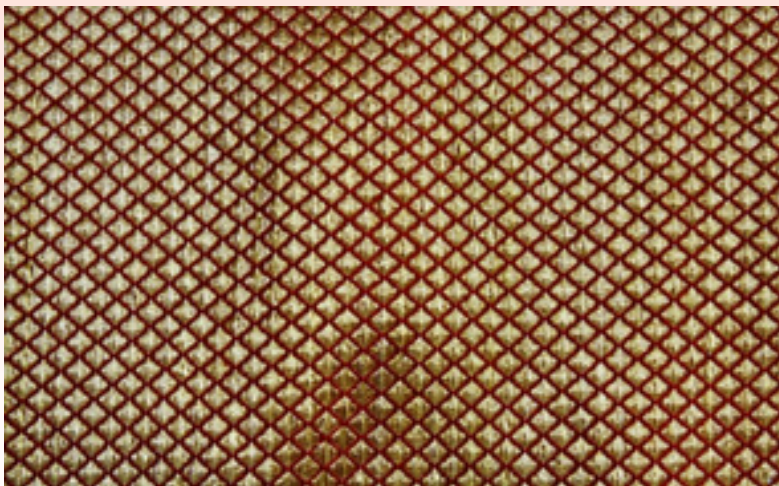
หลักฐานบางชิ้นระบุว่า “ยกทอใช้เฉพาะเจ้าเมืองนครศรีธรรมราชและข้าราชการชั้นผู้ใหญ่ในวังหลวง นอกจากนี้ผ้ายกทอยังเป็นเครื่องราชบรรณาการ ซึ่งเจ้าเมืองนครศรีธรรมราชส่งไปถวายยังราชสำนักในสมัยกรุงธนบุรีอีกด้วย” ส่วนผ้ายกธรรมดาจะใช้กันทั่วไป ผู้หญิงมักจะนุ่งผ้ายกดอกหน้านางหรือผ้าเก็บน็ดตามหลักฐานเท่าที่ทราบผ้ายกทอนั้นเพิ่งรู้จักทอขึ้นใช้ในสมัยกรุงธนบุรี หรืออย่างสูงก็ราวสมัยกรุงศรีอยุธยาตอนปลาย ซึ่งมีเรื่องราวที่เกิดขึ้นเมื่อ พ.ศ. ๒๓๒๐ ใน พ.ศ. ๒๓๕๔ เกิดกบฏขึ้นที่เมืองไทรบุรี เจ้าพระยานคร (หนู) ได้ออกไปปราบปรามและกวาดต้อนชาวไทรบุรีเข้ามาอยู่ในเมืองนครศรีธรรมราช ในการกวาดต้อนในครั้งนั้นคงกวาดเอาช่างหล่อ ช่างทอง ช่างเงินที่มีความสามารถในการผลิตเครื่องประดับ รวมทั้งช่างทอผ้ายกเข้ามาด้วย (เพราะเมืองไทรบุรีได้มีชาวอินเดียเข้ามาตั้งถิ่นฐานและสอนการทอผ้าให้แก่ชาวไทรบุรี) เหตุนี้เองที่เกิดการผสมผสานทางวัฒนธรรมการทอผ้าพื้นเมือง จนนครศรีธรรมราชมีเอกลักษณ์ของการทอผ้ายกเมืองนครที่ขึ้นชื่อในเวลาต่อมา ซึ่งเป็นผ้าที่มีความสวยงามและมีความละม้ายคล้ายกับผ้าที่ใช้แสดงระบำต่างๆ ของแคว้นมณีปุระที่มาจากทางด้านภาคตะวันออกเฉียงเหนือของสาธารณรัฐอินเดีย เรื่องราวที่เกิดขึ้นระหว่างเมืองสงขลาและเมืองนครศรีธรรมราชในสมัยกรุงธนบุรีนั้น ผ้ายกทอในช่วงนั้นคงเป็นของหายาก จึงถูกจัดเป็นเครื่องราชบรรณาการ

ศิลปะและภูมิปัญญาผ้ายกเมืองนคร

ผ้ายกนคร เป็นผ้าพื้นเมือง เอกลักษณ์ของท้องถิ่น วิถีชีวิต ความเป็นอยู่และขนบธรรมเนียมประเพณี เป็นองค์ประกอบที่สำคัญ ผลักดันให้เกิดการเรียนรู้คิดค้นนวัตกรรมทั้งเส้นไหม เส้นทอง เส้นฝ้าย และเส้นใยสังเคราะห์นำมาใช้ในการทอ เป็นเครื่องนุ่งห่มที่มีความงามทางวัฒนธรรม และสามารถประดิษฐ์ลวดลายต่างๆ สืบทอดกันมาแต่โบราณ แล้วพัฒนาเปลี่ยนแปลงไปตามยุคสมัยและประโยชน์การใช้สอย

การทอผ้ายกดอกเมืองนคร น่าจะรับเอาวิธีการทอผ้ายกดอกของชาวมลายูมาผสมผสานกับความรู้ดั้งเดิม
ประยุกต์เข้ากับลวดลายไทยและพัฒนาวิธีการทอที่สลับซับซ้อนด้วยความพิถีพิถัน ช่างทอผ้าที่มีความชำนาญสูง
ได้ปรับปรุงบางสิ่งบางอย่างให้เหมาะสมกับวัฒนธรรมของตน

ผ้ายกเมืองนคร เป็นความงามทางวัฒนธรรมที่มีเอกลักษณ์เฉพาะของท้องถิ่นสืบทอดภูมิปัญญามาตั้งแต่
โบราณ การทอผ้าพื้นเมืองของนครศรีธรรมราช มี ๒ ลักษณะ คือ



๑. ผ้ายก เป็นกระบวนการทอลวดลายบนเนื้อผ้า โดยใช้การทอเพิ่มเส้นพุ่งพิเศษ เกิดเป็นลวดลายยกนูน
ขึ้นบนเนื้อผ้า วิธีการทอจะคัดเส้นด้ายยืนขึ้นลงเป็นจังหวะที่แตกต่างกันตามลวดลายที่ต้องการ แล้วใช้เส้นด้ายพุ่ง
พิเศษสอดเข้าไป หากใช้เส้นไหมทอเรียกว่าผ้ายกไหม ถ้าใช้เส้นเงินหรือเส้นทองทอเรียกว่าผ้ายกเงินและผ้ายกทอง
นอกจากใช้เส้นด้ายพิเศษแล้วยังมีเชิงเป็นกรวยเชิงชั้นเดียวหรือกรวยเชิงซ้อนกันหลายชั้น และกรวยเชิงขนานกับริมผ้า

๒. ผ้ายกยกดอก ลักษณะของผ้ายกยกดอกใช้กรรมวิธีการทอให้เกิดลวดลายโดยการยกตะกอ แยกเส้น
ด้ายยืนขึ้นเป็นลวดลายเฉพาะไม่ได้เพิ่มเส้นด้ายยืนหรือเส้นด้ายพุ่งพิเศษเข้าไปลักษณะการทอใช้ตะกอรวมที่
ออกแบบให้สามารถทอได้ทั้งลายชัดและลายยกดอกสลับกันไปบนเนื้อผ้า การยกและขมเส้นยืนในแนวหน้าผ้าที่
แตกต่างกัน แล้วสอดเส้นด้ายพุ่งเข้าไปในระหว่างช่องกลางเส้นด้ายยืน พุ่งขามแยกจากโครงสร้างของลายชัด
ทำให้เกิดลวดลายนูนขึ้นบนผ้า สังเกตได้จากลายยกดอกจะแทรกอยู่ในเนื้อผ้าลายชัดเกิดเป็นผ้ายกดอกที่มีลายชัด
อยู่ในตัว ทำให้อเนื้อผ้ามีความแข็งแรงทนทานต่อการใช้สวมใส่ ซึ่งในปัจจุบันกลุ่มทอผ้ายกในนครส่วนใหญ่ทอผ้า
ยกดอกด้วยกี่กระตุก ทำให้ทอได้เร็ว ผ้าจึงมีราคาถูกลง

ความสำคัญทางวัฒนธรรมพื้นถิ่นผ้ายกเมืองนคร



“เมืองนครเป็นเมืองพระ มันอยู่ในสัจจะ ศีลธรรม กอปรกรรมดีมีมานะพากเพียร ไม่เบียดเบียนทำอันตรายผู้ใด” เป็นคำขวัญของเมืองนครในอดีตที่กล่าวถึงเมืองนครที่เป็นเมืองพระซึ่งเมืองนครมีวัดมากมายพระบรมธาตุเป็นสถานที่สำคัญและศักดิ์สิทธิ์ การแห่ผ้าขึ้นธาตุ ซึ่งเป็นประเพณีที่เก่าแก่ ที่ปฏิบัติสืบทอดต่อมาจากพระเจ้าศรีธรรมไตรปิฎกเจ้าเมืองนครศรีธรรมราช ตั้งแต่เมื่อครั้งที่บูรณะพระบรมธาตุแห่งนี้ ในปี พ.ศ. ๑๗๐๐ จนกลายเป็นประเพณีที่สืบทอดกันมา

ในอดีตนครศรีธรรมราช (เมืองนครศรีธรรมราช มีหัวเมืองน้อยใหญ่ที่ขึ้นตรงถึง ๑๒ หัวเมือง เรียกว่าเมือง ๑๒ นักขัต) เคยเป็นเมืองท่าที่ใหญ่ที่สุดในภาคใต้ มีสินค้ามาจำหน่ายมากมาย โดยเฉพาะผ้า ด้วยเหตุผลทางการค้าเมืองนครศรีธรรมราชน่าจะได้รับวัฒนธรรมการทอผ้าก่อนหัวเมืองอื่นๆ ในภาคใต้ ฝีมือการทอผ้าของชาวเมืองนครศรีธรรมราชมีชื่อเสียงมานานเป็นที่รู้จักกันดีทั่วภาคใต้และในกรุงเทพฯ คนทั่วไปเรียกว่า “ผ้ายกเมืองนคร” สำหรับผ้ายกของนั้น จะใช้เฉพาะเจ้าเมืองนครศรีธรรมราชและข้าราชการชั้นผู้ใหญ่ในรั้วในวัง หรือเจ้าพระยามหาเสนาฯ เข้ามาถวายเจ้านายในกรุงเทพมหานครเท่านั้น ส่วนผ้ายกธรรมดาที่ใช้กันทั่วไปมักจะใช้ในพิธีมงคลต่างๆ

เนื้อผ้าและลวดลาย การยกดอกของผ้ายกเมืองนครศรีธรรมราช มีความสวยงามเป็นแบบฉบับของช่างฝีมือชั้นสูงแห่งหนึ่งในประเทศไทย ดังปรากฏหลักฐานในวรรณคดี เรื่องขุนช้างขุนแผน ได้กล่าวถึงผ้ายกเมืองนครในตอนที่ขุนช้างนุ่งผ้าแดงตัวไปเป็นเพื่อนเจ้าบ่าวให้พลายงาม (ขุนแผน) แต่งงานกับนางพิมพิลาไลยว่า

“คิดแล้วอาบน้ำนุ่งผ้า
หมส้านปักทองเยื้องย่องไป

ยกทองของพระยาละครให้
บ่าวไพร่ตามหลังสะพรั่งมา”

ความสำคัญในการใช้ผ้าที่เกี่ยวข้องกับประเพณีต่างๆ มีดังนี้

๑. การเกิด มีการนำผ้าเข้ามาเกี่ยวข้องกับชานานแล้ว เพราะสมัยก่อนโบราณเมื่อมารดาเริ่มตั้งครรภ์ก็ต้องเตรียมทอผ้าไว้สำหรับเป็นผ้าอ้อม ผ้าห่ม ผ้าห่มฟูก และเสื้อผ้าสำหรับทารกเมื่อคลอดออกมาและทำความสะอาดตัวเด็กแล้ว ก็เอาผ้าที่ทอไว้มาห่อตัว หรือบางคนก็เตรียมทอผ้าไว้กั้นลูกหลานหรือญาติพี่น้องที่จะคลอดก็มี

๒. การแต่งงาน ผ้าทอที่เกี่ยวข้องกับพิธีการแต่งงานของชาวนคร คือ ผ้าไหว เป็นผ้าที่คู่บ่าวสาวใช้แสดงความเคารพญาติผู้ใหญ่ทั้งสองฝ่าย หรือเป็นผ้าขาวพับที่เจ้าบ่าวจัดไปในชบวนขันหมากซึ่งไม่จำกัดความยาว (แต่ต้องไม่น้อยกว่า ๓ หลา) ในพิธีแต่งงานจะมีพิธีกราบหมอน ฝ่ายเจ้าสาวจะต้องเป็นผู้จัดเตรียมผ้าขาวสองผืน (ใช้ทำเพดานเหนือที่ประกอบพิธีกราบหมอนผืนหนึ่ง และปูทับบนหมอนก่อนที่จะวางเครื่องบูชาผืนหนึ่ง)

๓. การปลงศพ เมื่อจัดพิธีปลงศพ นิยมใช้ผ้าขาวห่อศพ เปรียบเสมือนธรรมะที่ชาวสะอาดไม่มีมลทิน ทุกคนต้องใช้การนุ่งผ้าให้ศพ แล้วก็มีผ้าใหม่คลุมโลงศพ นอกจากนี้ยังมีการใช้ผ้าขาวโยนข้ามศพ ๓ ครั้ง เพื่อให้ครบองค์รัตนตรัย แลวนำผ้าไปสวด เมื่อสวดเสร็จก็นำผ้านี้ไปถวายพระ

๔. ประเพณีเข้าพรรษา การทำบุญเข้าพรรษาถือเอาวันแรมค่ำ เดือนแปดเป็นวันแรกให้ภิกษุสงฆ์สามเณรอยู่ประจำวัดใดวัดหนึ่งเป็นเวลา ๓ เดือน ชาวบ้านจะจัดภัตตาหารและเครื่องใช้ต่างๆ ไปถวายพระ ในจำนวนของที่ถวายก็มีผ้า (ผ้าไตรจีวร) รวมอยู่ด้วย

๕. ประเพณีแห่ผ้าขึ้นธาตุ วันขึ้น ๑๕ ค่ำ เดือนสาม ในวันดังกล่าวชาวนครและชาวจังหวัดใกล้เคียงจะรวมใจกันมาแห่ผ้า ซึ่งเรียกว่าผ้าพระบฏ มีความยาวไม่จำกัด จัดเป็นชบวนแห่ผ้าดังกล่าวมาหองค์พระบรมธาตุเป็นพุทธบูชา ประเพณีดังกล่าวจึงมีผ้าเป็นองค์ประกอบที่สำคัญ

๖. ประเพณีสงกรานต์ วันสงกรานต์ ด้เคยเป็นวันขึ้นปีใหม่ของไทยแต่เดิมา มีการนำผ้าเข้ามาเกี่ยวข้องกับวันดังกล่าว ในการโปรดน้ำผู้ใหญ่ มีการนำผ้าไปไหวด้วย รดน้ำเสร็จแล้วก็มอบผ้าแดผู้ใหญ่ บางแห่งมีการทอธงถวายวัด ธงนั้นจะทอด้วยผ้าสีต่างๆ เพราะถือว่าเป็นของสูง



ลักษณะการใช้สอยของผ้ายกเมืองนคร

การแต่งกายของคนไทยสมัยโบราณมีแบบแผนการแต่งกายและการใช้ผ้าแตกต่างกันไปตามฐานะวรรคตยศ และตำแหน่ง พระมหากษัตริย์พระราชทานผ้าแก่ข้าราชการบริพาร ประเภทของผ้าและคุณภาพของผ้าที่พระราชทานจะแตกต่างกันตามบรรดาศักดิ์ ผ้านุ่งผู้ชายมีกรวยเชิงหลายชั้น ผ้านุ่งผู้หญิงมีกรวยเชิงชั้นเดียว ซึ่งการใช้ผ้าแสดงให้เห็นอย่างชัดเจนถึงฐานะในสังคม ใครมีฐานะอย่างไรสังเกตได้จากการใช้ผ้า เจ้านายและชนชั้นสูงจะใช้ผ้าไหมเพราะเป็นผ้าที่พิเศษต้องใช้ฝีมือในการทอและการดูแลรักษามาก ชาวบ้านโดยทั่วไปใช้ผ้าฝ้าย เพราะมีขั้นตอนในการผลิตไม่ซับซ้อนและไม่ต้องพิถีพิถันในการดูแลมาก

ผ้ายกทองเป็นเครื่องนุ่งห่มเฉพาะเจ้าเมืองและข้าราชการชั้นผู้ใหญ่ของเมืองหรือเจ้าพระยานครส่งผ้ายกทองไปถวายในราชสำนักและถวายเจ้านายในเมืองหลวงรวมทั้งจัดหาให้คนบริวาร ส่วนเจ้านายผู้หญิงนุ่งผ้ายกจีบเวลาออกมารับแขกเมือง หรือไปร่วมพิธีทำบุญที่วัดอยู่เป็นประจำ ส่วนผ้ายกธรรมดาใช้กันทั่วไปซึ่งมักจะใช้ในพิธีแต่งงาน นุ่งไปวัดหรืองานมงคลอื่นๆ เช่น งานบวชนาคและโกนจุก ผู้หญิงมักจะนุ่งยกดอกหน้านาง ผู้ชายนุ่งผ้าหางกระรอก



แหล่งผลิตผ้ายกเมืองนคร

กลุ่มทอผ้ายกเมืองนครที่สำคัญมีอยู่ ๑๒ กลุ่ม ได้แก่ กลุ่มทอผ้าตำบลนาสาร กลุ่มทอผ้าบ้านมะม่วงปลายแขน กลุ่มทอผ้าตำบลฉลอง กลุ่มทอผ้าหัวตะพาน กลุ่มทอผ้าประดู่หอม กลุ่มทอผ้าสวนหลวง กลุ่มทอผ้าเขาพระบาท กลุ่มทอผ้าบ้านแหลม กลุ่มทอผ้าเขาพังไกร กลุ่มทอผ้าบ้านขนหาด กลุ่มทอผ้าบ้านควนพัง กลุ่มทอผ้าบ้านสามตำบล

ตัวอย่างกลุ่มทอผ้ายกเมืองนคร บ้านมะม่วงปลายแขน เป็นชุมชนที่ทอผ้ายกเมืองนครที่มีลายเอกลักษณ์ของจังหวัด เช่น ลายพิกุล มีการรวมกลุ่มผู้ทอและสืบทอดศิลปะการทอในหมู่บ้าน ดิพิน้องภายในครอบครัวทำการทอผ้าตลอดทั้งปีโดยใช้ช่วงว่างจากการทำนาทำสวน จากการสัมภาษณ์นางสาวละออง บัวเพชร อายุ ๕๒ ปี ผู้มีบทบาทสำคัญผู้หนึ่งของกลุ่มทอผ้าบ้านมะม่วงปลายแขน ซึ่งมีความคุ้นเคยกับการทอผ้าที่ได้รับการถ่ายทอดจากญาติผู้ใหญ่มาตั้งแต่เด็ก ได้เริ่มประกอบอาชีพการทอผ้าของตนเอง โดยได้รับการสนับสนุนอุปกรณ์การทอผ้าจากพ่อแม่โดยเป็นผู้ทอผ้าเพียงคนเดียวในขณะนั้น (พ.ศ. ๒๕๒๓ - ๒๕๒๔) จนถึงปัจจุบันมีผู้หันมาทอผ้ามากขึ้น กิจกรรมทอผ้าได้มีการขยายตัวเพิ่มมากขึ้น

เนื่องจากขาดการส่งเสริมหรือสืบทอดศิลปะการทอผ้า รวมทั้งกรรมวิธีการทอที่ยากใช้เวลานาน ทำให้ผู้ทอคิดว่าจะได้รายได้ไม่คุ้มกับความเหนื่อยและความพยายาม ผู้ทอที่เหลือส่วนใหญ่จึงเป็นผู้สูงอายุ ส่วนคนในวัยหนุ่มสาว มักจะหันไปประกอบอาชีพอื่นที่มีรายได้ดีกว่า อีกปัญหาหนึ่งก็คือการขาดการสนับสนุนและส่งเสริมจากหน่วยงานที่เกี่ยวข้อง

การสืบทอดภูมิปัญญาผ้ายกเมืองนคร

การทอผ้ายกเมืองนคร ในสมัยก่อนมีอยู่เฉพาะในวังเจ้าเมือง โดยมีคนในตระกูลเจ้าเมืองนครเป็นผู้ควบคุมดูแลการทอและผูกสาย ซึ่งเป็นลายที่ซับซ้อนมาก ความลับในการทอผ้ายกเมืองนครจึงถ่ายทอดให้เฉพาะบุคคล เมื่อมีการเปลี่ยนแปลงการปกครอง จัดตั้งมณฑลขึ้น อำนาจของเจ้าเมืองนครศรีธรรมราชลดลง ไม่มีการเลี้ยงบ่าวไพร่ไว้ในวังและในครัวเรือนมากมายเหมือนครั้งก่อน นับแต่นั้นมาการทอผ้ายกเมืองนครแบบอย่างผ้าชั้นดีลดน้อยลง และเนื่องจากผ้ายกเมืองนครมีความประณีตต้องการใช้เวลาในการทอนานมาก ไม่คุ้มกับรายได้ที่ได้จากช่างทอผ้ายกจึงเปลี่ยนไปประกอบอาชีพอื่น มีจำนวนน้อยรายที่ได้สืบทอดการทอผ้ายกเมืองนครสืบมาจนปัจจุบัน



วัสดุอุปกรณ์หลักที่ใช้ในการทำผ้ายกเมืองนคร

เครื่องมือเครื่องใช้ทอผ้ายกเรียกว่า '**เครื่องทอหูก**' หรือ '**เก**' เหมือนกับท้องถิ่นอื่นโดยทั่วไป เกมี ๒ ชนิด คือ **เกยก** ชนิดหนึ่ง กับ **เกฝั่ง** อีกชนิดหนึ่ง ชาวบ้านที่มีอาชีพทอผ้ามักสร้างเกไว้ใต้อุบบานแทบทั้งสิ้น

เครื่องทอ

๑. ฟืม ลักษณะคล้ายกับหวี ยาวเท่าความกว้างของหน้าผ้า ทำหน้าที่ตบหรือกระแทกให้เส้นด้ายซึ่งสานขัดกันเป็นลายเนื้อผ้าแน่นติดกัน พบว่าเครื่องทอผ้าพื้นเมืองรุ่นเก่าบางเครื่องมีตัวฟืมอย่างประณีตมีลวดลายเป็นรูปต่าง ๆ

๒. ดิ้นฟืม มีลักษณะเป็นไม้สองอันผูกเชือกห้อยอยู่ตรงหน้า เป็นที่สำหรับใช้เท้าเหยียบเพื่อขยับยกเขาเหยียบให้ขึ้น ๆ ลง ๆ เวลาขัดลายดอกของเนื้อผ้า

๓. ลูกพัน แผ่นไม้อยู่ตอนหัวสุดของเครื่องทอและอยู่ตรงที่หน้าตักของคนทอ ใช้สำหรับพันเส้นด้ายที่จะทอและพันผืนผ้าที่ทอเสร็จแล้ว

๔. เขา มี ๒ อย่าง คือ เขายกดอกกับเขาเหยียบ

๕. ลูกตุง คือที่แขวนกระดานม้วนด้ายหักเก มี ๒ ลูก ชายขวา

๖. ลูกสวย หรือกระสวย คือที่ใส่หลอดด้าย รูปคล้ายเรือสำหรับพุ่งขวางไปมาเพื่อให้เกิดเนื้อผ้าขึ้น นอกจากที่กล่าวมาข้างนี้มีส่วนประกอบอื่น ๆ อีก เช่น ลูกกะหยก นัต ผัง ตรน และคานเก เป็นต้น

๗. ผัง เป็นไม้ที่ใช้ตั้งให้ริมผ้าที่ทอเสร็จใหม่ทั้งสองข้างตั้งเท่ากัน (หัวท้ายไม้ผูกเข็มสอดอยู่ใต้ผืนผ้า) เพื่อให้เส้นด้ายยุ่ง อันจะทำให้ฟืมพันหักด้วย

การทอผ้า

ขั้นตอนในการทอผ้า

๑. สืบเส้นด้ายยื่นเข้ากับแกนม้วนด้ายยื่น และร้อยปลายด้ายแต่ละเส้นเข้าในตะกอกแต่ละชุดและพันหวีตั้งปลายเส้นด้ายยื่นทั้งหมดม้วนเข้ากับแกนม้วนผ้าอีกด้านหนึ่ง ปรับความตึงหย่อนให้พอเหมาะ กรอด้ายเข้ากระสวยเพื่อใช้เป็นด้ายพุ่ง

๒. เริ่มการทอโดยกดเครื่องแยกหมูตะกอก เส้นด้ายยื่นชุดที่ ๑ จะถูกแยกออกและเกิดช่องว่าง สอดกระสวยด้ายพุ่งผ่านสลับทะกอกชุดที่ ๑ ยกตะกอกชุดที่ ๒ สอดกระสวยด้ายพุ่งกลับทำสลับทันไปเรื่อยๆ

๓. การกระทบพื้นหวี (ฟืม) เมื่อสอดกระสวยด้ายพุ่งกลับก็จะกระทบพื้นหวี เพื่อให้ด้ายพุ่งแน่นติดกันได้เนื้อผ้าที่แน่นหนา

๔. การเก็บหรือม้วนผ้า เมื่อทอผ้าได้พอประมาณแล้วก็จะม้วนเก็บในแกนม้วนผ้า โดยผ่อนแกนด้ายยื่นให้คลายออกและปรับความตึงหย่อนใหม่ให้พอเหมาะ

ลักษณะโดดเด่นของผ้ายกเมืองนคร

ลักษณะพิเศษของผ้ายกเมืองนครศรีธรรมราช ที่สร้างชื่อเสียงให้จังหวัดนครศรีธรรมราชจนเป็นที่เลื่องลือมาจากลวดลายที่มีความละเอียด มีลายโดยเฉพาะลายที่เชิง โดยเชิงผ้าจะไม่เหมือนกับภาคอื่น มีลักษณะที่เป็นวิธีของช่างทอที่แกะดอกผูกลายเฉพาะตัวโดยมีตะกอเขาลอยยกดอกแยกเส้นยืนต่างหาก ทำให้สามารถยกครั้งละกี่เส้นก็ได้ การสร้างลายจึงทำได้สวยงามเป็นพิเศษ การที่จะทอผ้ายกลายแปลกๆ ได้จำเป็นต้องใช้ตะกอจำนวนมาก และที่เมืองนครศรีธรรมราชเคยใช้ตะกอมากถึง ๗๐ - ๘๐ ตะกอ การทอผ้ายกลายพิเศษจึงมีผู้ช่วยทอยกตะกอซึ่งมีน้ำหนักมากเป็นจำนวน ๓ - ๔ คน แม้แต่ผ้านุ่งยกทองที่ช่างทอผ้าเรียกว่า “ขนาด ๑๒ เขา” ที่ทอลวดลายยกดอกใหญ่เท่าฝ่ามือ หน้ากว้างถึง ๓๙ นิ้วนั้น ก็ยังต้องใช้ช่างทอและผู้ช่วยถึง ๓ คนจึงจะทอได้สำเร็จ

ความโดดเด่นของลวดลายผ้ายกเมืองนคร

ลวดลายที่ปรากฏบนผ้าทอของไทยใหญ่มักเป็นลวดลายจดจำที่ได้รับการถ่ายทอดมาจากบรรพบุรุษ อีกทั้งยังเป็นลวดลายที่เกี่ยวข้องและพบเห็นได้ในชีวิตประจำวัน ลวดลายเหล่านี้ได้รับการถ่ายทอดจากรุ่นหนึ่งไปยังอีกรุ่นหนึ่ง โดยการลอกเลียนแบบอย่างไว้ทั้งลวดลาย และกรรมวิธีในการทอผ้า ดังนั้นลวดลายของผ้าจึงเกิดจากฝีมือและภูมิปัญญาของช่างทออย่างแท้จริง

ลายผ้ายกเมืองนครที่ทอกันมาแต่โบราณก็เช่นเดียวกัน เป็นลวดลายที่พบเห็นอยู่รอบตัวของช่างทอผ้า ลายที่นิยมทอผ้ายกเมืองนครมากที่สุดในอดีต คือลายจากธรรมชาติ ส่วนใหญ่เป็นลายดอกไม้โดยเฉพาะลายดอกพิกุลมีรูปแบบต่างๆ หลายลักษณะ ซึ่งในสมัยก่อนต้นพิกุลนิยมปลูกกันมากในบริเวณวัด จึงนำมาทำเป็นลายผ้ามากที่สุด

ลายเกล็ดพิมเสน เป็นลายผ้ายกเมืองนครโบราณที่มีความสวยงามมากอีกลายหนึ่ง นิยมทอเป็นลายอยู่บริเวณท้องผ้า ลักษณะลวดลายเป็นรูปสี่เหลี่ยมขนาดเล็ก และที่พบอีกรูปแบบหนึ่งเป็นเกล็ดพิมเสนผล็กรูปเพชรเจี๊ยะระโน ในสมัยโบราณคนนิยมใช้พิมเสนเพราะมีกลิ่นหอม ผ้ายกเมืองนครลายเกล็ดพิมเสนที่พบมีทั้งผ้ายกทองและผ้ายกไหม

จากการศึกษาผ้ายกเมืองนครพบว่า ลักษณะการจัดวางลาย มี ๒ รูปแบบ ซึ่งแต่ละรูปแบบมีความแตกต่างในกระบวนการทอและนำไปใช้งาน

ลายทองผ้า เป็นลายที่อยู่ตรงกลางผ้า ที่เป็นลายดั้งเดิมมีอยู่ ๘ ลาย ดังนี้

๑. ลายดอกกริช เป็นลายที่เลียนแบบมาจากอาวุธของชาว (ประเทศอินโดนีเซีย) คือเลียนแบบคมของกริช มีลักษณะเป็นรูปคล้ายกริชเล็กๆ แต่จะเป็นตามลึ้นๆ

๒. ลายดอกจอก เป็นลายที่เลียนแบบลักษณะของขนมชนิดหนึ่งทางภาคใต้ มีลักษณะเป็นวงกลมมีแฉกตรงกลาง

๓. ลายดอกพุดซ้อน เป็นลายที่เลียนแบบดอกพุดซ้อน มีลักษณะคล้ายดอกพิกุลแต่กลีบดอกจะมีขนาดกว้างกว่า

๔. ลายดอกพิกุลใหญ่ เป็นลายที่เลียนแบบดอกพิกุล มีลักษณะเป็นวงกลม มีกลีบดอกเล็กๆ เรียงกันภายในวงกลม

๕. ลายพิกุลสองหน้า เป็นลายที่เลียนแบบดอกพิกุล แต่ทอให้เห็นทั้งสองด้าน

๖. ลายพิมพ์ทอง เป็นลายที่เลียนแบบลักษณะของขนมชนิดหนึ่งทางภาคใต้ ที่ทำจากแป้งข้าวเจ้า มีลักษณะคล้ายดอกไม้

๗. ลายยกเชิงก้านแย่ง เป็นลายที่วางโครงไขว้ซ้อนทับเรียงกัน มีลักษณะลายเหมือนดอกไม้ แต่แบ่งก้านกันและกัน แสดงความสัมพันธ์ระหว่างดอกไม้แต่ละดอก

๘. ลายสมุก เป็นลายที่จำลองลายของภาชนะชนิดหนึ่งทางภาคใต้ มักใช้สำหรับใส่สิ่งของ



ลายเชิงผ้า (ลายกรวยเชิง) เป็นลายส่วนล่างของผ้า หรือ อูริผ้า ตามที่พบมี ๓ ลักษณะ ดังนี้

๑. กรวยเชิงซ้อนหลายชั้น พบในผ้ายกเมืองนคร ซึ่งเป็นผ้าสำหรับเจ้าเมือง ขุนนางชั้นสูงและพระบรมวงศานุวงศ์ นิยมทอด้วยเส้นทอง ลักษณะกรวยเชิงจะมีความอ่อนช้อย ลวดลายหลายลักษณะประกอบกัน ริ้วผ้าจะมีลายขอบผ้าเป็นแนวยาวตลอดทั้งผืน กรวยเชิงส่วนใหญ่จะมี ๒ ชั้นและ ๓ ชั้น ซึ่งประกอบรวมกับลายประจำยามก้ามปูลายประจำยามเกลียวใบเทศ

ลายเครือเถา ลักษณะพิเศษของกรวยเชิงรูปแบบนี้ คือ พื้นผ้าจะมีการทอสลัด้วยเทคนิคการมัดหมี่เป็นลวดต่างๆ เช่น แดง น้ำเงิน ม่วง ส้ม น้ำตาล ลายทองผ้าพบผ้าทั้งผืนและยกดอก เช่น ลายเกล็ดพิมเสน ลายดอกพิกุล เป็นต้น



๒. กรวยเชิงชั้นเดียว นิยมทอด้วยเส้นทองหรือเส้นเงิน จะพบในผ้ายกเมืองนครซึ่งเป็นผ้าสำหรับคบหบดี และเจ้านายลูกหลานเจ้าเมือง ลักษณะกรวยเชิงสั้น ทอด้วยลายประจำยามก้ามปู ลายประจำยามเกลียวใบเทศไม่มีลายขอบ ในส่วนของลายทองผ้านิยมทอด้วยเส้นไหมเป็นลวดลายต่างๆ เช่น ลายดอกพิกุล ลายดอกเขมร ลายลูกแก้วฝูง เป็นต้น



๓. กรวยเชิงขนานกับริมผ้า ผ้ายกเมืองนคร ลักษณะนี้เป็นผ้าสำหรับสามัญชนทั่วไปใช้ห่ม ลวดลายกรวยเชิงถูกดัดแปลงมาไว้ที่ริมผ้าด้านหนึ่ง โดยผสมดัดแปลง นำลายอื่นมาเป็นลายกรวยเชิงเพื่อให้สะดวกในการทอและการเก็บลายจะน้อยลงทำให้สามารถทอได้รวดเร็วขึ้น ผ้าลักษณะนี้มีทั้งทอด้วยไหม และทอด้วยฝ้ายหรือทอผสมฝ้ายแกมไหม ที่พบจะเป็นผ้านุ่งสำหรับสตรี หรือใช้เป็นผ้านุ่งสำหรับเจ้านาคในพิธีอุปสมบท