



ศูนย์ส่งเสริมศิลปาชีพ  
ระหว่างประเทศ  
(องค์การมหาชน)

หัตถกรรม  
ที่ใกล้  
สูญหาย  
Forgotten  
Heritage



# งานเขียนลายรดน้ำ

## ศิลปะประณีตศิลป์โบราณที่ใกล้สูญหาย



**งานเขียนลายรดน้ำ** เป็นงานประณีตศิลป์ของไทยด้านการตกแต่งอย่างหนึ่งซึ่งมีรูปแบบกระบวนการทำสืบเนื่องกันมาแต่โบราณกาล จัดอยู่ในงานจิตรกรรมประเภทสีเอกรงค์ สันนิษฐานการเขียนลวดลายหรือรูปภาพ ประเภทลายรดน้ำนี้คงจะมีมาแต่ครั้งกรุงสุโขทัยเป็นราชธานี ในสมัยนั้นได้มีติดต่อค้าขายกับจีน และโดยเหตุที่ชาวจีนเป็นชาติแรกที่รู้จักการใช้รักก่อนชาติอื่น จึงทำให้เชื่อได้ว่าไทยเราคงได้รับการถ่ายทอดถึงวิธีการต่างๆ ในการใช้รัก รวมไปถึงกรรมวิธีในการทำลายรดน้ำมาแต่ครั้งสุโขทัยนั่นเอง

**ลายรดน้ำ** หมายถึง การเขียนลวดลาย หรือรูปภาพให้ปรากฏเป็นลายทองด้วยวิธีเปิดทอง แล้วเอาน้ำรด จัดเป็นงานประณีตศิลป์ที่มีความสำคัญมากสำหรับตกแต่งสิ่งของ เครื่องใช้ และเครื่องประดับของชาวบ้านธรรมดา เครื่องใช้ในพระพุทธรศาสนาตลอดไปจนถึงในส่วนที่เกี่ยวกับพระมหากษัตริย์

งานประเภทลายรดน้ำนี้คงแพร่หลาย และเป็นที่ยอมรับเรื่อยมาจนถึงสมัยอยุธยา ต่อมาจนถึงสมัยรัตนโกสินทร์ ดังปรากฏ ศิลปะโบราณวัตถุที่ตกทอดมาได้แก่ ตู้พระธรรม เครื่องใช้สอย เครื่องศุภภัณฑ์ ได้แก่ หีบต่างๆ ไม้ประดับหน้าคัมภีร์ พานแว่นฟ้า ตะลุ่ม ฝา บานตู้ ฉากลับแล ฝาผนัง บานประตูหน้าต่าง เป็นต้น จะเห็นได้ว่างานช่างลายรดน้ำของไทยนั้นมีคุณค่าทางด้านศิลปะ อันมีลักษณะเฉพาะ และเป็นแบบอย่างของศิลปะไทยมาแต่โบราณ แม้ว่าจะงานส่วนใหญ่จะเน้นหนักไปในด้านที่เกี่ยวกับศาสนา และพระมหากษัตริย์ ก็ยังมีอีกไม่น้อยที่เกิดจากชาวบ้านธรรมดา เพื่อใช้เป็นเครื่องประดับตกแต่งบ้านเรือน และเป็นที่เซ็ดหน้าชุดา

## คุณค่า ความสำคัญ ทางวัฒนธรรมของงานเขียนลายรดน้ำ

ศิลปะลายรดน้ำ เป็นศิลปะประจำชาติไทยมาช้านาน มีการถ่ายทอดวิวัฒนาการมาตั้งแต่บรรพบุรุษจนถึงปัจจุบัน งานลายรดน้ำ อยู่ในกลุ่มงานช่างรัก ประกอบด้วย ลายรดน้ำ งานปิดกระจก ลงรักปิดทอง และประดับมุก ซึ่งต้องใช้ช่างรักเป็นส่วนสำคัญในการสร้างสรรค์ชิ้นงาน ส่วนใหญ่จะเห็นงานลายรดน้ำประดับตาม บานประตู บานหน้าต่างของวัด และพระราชวังต่างๆ รวมทั้งนิยมเขียนลายรดน้ำบนเครื่องใช้ต่างๆ ของราชสำนัก รวมทั้งโล่ที่ใช้เป็นอาวุธ กำบังในยามรบทัพจับศึกด้วย

งานเขียนลายรดน้ำ นับเป็นงานช่างประณีตศิลป์ชั้นสูงของไทยเช่นเดียวกับงานลงรักปิดทอง ที่มีความเจริญรุ่งเรืองมายาวนาน จากหลักฐานที่เหลืออยู่ พบตั้งแต่ครั้งสมัยอยุธยาตอนปลาย ประมาณสมัยพระเจ้าอยู่หัวบรมโกศ ผลงานที่ยอมรับกันว่าเป็นชิ้นสำคัญ คือ ตู้พระไตรปิฎกฝีมือครูช่างวัดเชิงหวาย ปัจจุบันเก็บรักษาอยู่ในพิพิธภัณฑสถานแห่งชาติพระนคร ตำนานของวัดไตร สมัยสมเด็จพระเจ้าเสือ กษัตริย์แห่งกรุงศรีอยุธยา ที่ประทับเมื่อครั้งเสด็จประพาสคลองโคกขาม จังหวัดสมุทรสาคร และ หอเขียนวังสวนผักกาด กรุงเทพมหานคร ที่แต่เดิมเป็นหอไตรวัดบ้าน

นอกจากนี้ยังมีการเขียนตกแต่งบานประตู หน้าต่าง พระอุโบสถ พระวิหาร หอไตร และสิ่งของเครื่องใช้ในราชสำนัก และในพระพุทธศาสนาอีกมากมาย จัดเป็นงานประณีตศิลป์ที่เป็นเอกลักษณ์ และมีการสืบทอด เทคนิควิธีการตามแบบอย่างโบราณถึงปัจจุบัน มีการพัฒนารูปแบบการตกแต่งสิ่งของเครื่องใช้ในชีวิตประจำวัน รวมทั้งการตกแต่งงานเครื่องเซินให้มีความวิจิตร และมีคุณค่ามากยิ่งขึ้น

ลายรดน้ำส่วนใหญ่จะทำโดยช่างโบราณ เพราะเป็นงานที่มีความละเอียด ในสมัยโบราณจะพบงานลายรดน้ำ เขียนบนพื้นไม้เป็นส่วนมาก และที่พบมากคือ ลายรดน้ำประดับภายนอกของตู้พระไตรปิฎก ซึ่งบางครั้งเรียกว่าตู้ลายทอง หีบไม้ลับแล บานประตู บานหน้าต่าง หรือแม้แต่ภาพลายรดน้ำขนาดใหญ่ ตกแต่งผนังด้านนอกของอาคารไม้ ซึ่งมักเป็นพระตำหนักของกษัตริย์มาก่อน เช่น หอเขียนวังสวนผักกาด และตำหนักไม้ที่วัดไตร เขตบางขุนเทียน กรุงเทพฯ งานลายรดน้ำ จึงจัดเป็นงานประณีตศิลป์ที่มีความสำคัญมากสำหรับตกแต่งสิ่งของเครื่องใช้ เครื่องใช้ในพระพุทธศาสนา ตลอดไปจนถึงในส่วนที่เกี่ยวข้องกับพระมหากษัตริย์



ลายรดน้ำส่วนใหญ่จะทำโดยช่างโบราณ เพราะเป็นงานที่มีความละเอียด ในสมัยโบราณจะพบงานลายรดน้ำ เขียนบนพื้นไม้เป็นส่วนมาก และที่พบมากคือ ลายรดน้ำประดับภายนอกของตู้พระไตรปิฎก ซึ่งบางครั้งเรียกว่าตู้ลายทอง หีบไม้ลับแล บานประตู บานหน้าต่าง หรือแม้แต่ภาพลายรดน้ำขนาดใหญ่ ตกแต่งผนังด้านนอกของอาคารไม้ ซึ่งมักเป็นพระตำหนักของกษัตริย์มาก่อน เช่น หอเขียนวังสวนผักกาด และตำหนักไม้ที่วัดไตร เขตบางขุนเทียน กรุงเทพฯ งานลายรดน้ำ จึงจัดเป็นงานประณีตศิลป์ที่มีความสำคัญมากสำหรับตกแต่งสิ่งของเครื่องใช้ เครื่องใช้ในพระพุทธศาสนา ตลอดไปจนถึงในส่วนที่เกี่ยวข้องกับพระมหากษัตริย์





## เอกลักษณ์ทางกายภาพ และเอกลักษณ์ ที่โดดเด่นในงานเขียนลายรดน้ำ

ลายรดน้ำ เป็นลวดลายหรือภาพ รวมไปถึงภาพประกอบ  
ลายต่างๆ ที่ปิดด้วยทองคำเปลวบนพื้นรัก โดยขั้นตอนการทำ  
สุดท้ายคือการเอาน้ำรด ให้ปรากฏเป็นลวดลาย

ลักษณะพิเศษของลายรดน้ำ คือ มีกรรมวิธีในการเขียน  
แตกต่างไปจากงานจิตรกรรมทั่วไป ที่ใช้สีหลายสี หรือแม่แตงงาน  
จิตรกรรมประเภทเอกรงค์เองก็ตาม ที่เป็นเช่นนี้ เพราะการเขียน  
ลายรดน้ำ ใช้น้ำยาหรดล เขียนบนพื้นซึ่งทาด้วยยางที่ได้จากต้นรัก  
เมื่อเขียนเสร็จแล้วจึงขีดรัก ปิดทองแล้วเอาน้ำรด น้ำยาหรดลที่  
เขียน เมื่อถูกน้ำก็จะหลุดออก ส่วนที่เป็นลวดลายทองก็ติดอยู่ ทำให้  
ลวดลายหรือรูปภาพที่ปรากฏหลังการรดน้ำเป็นสีทองเพียงสีเดียว  
บนพื้นสีดำหรือสีแดง จึงเรียกว่า “ลายรดน้ำ”

นอกจากกรรมวิธีการเขียนที่ต่างกันไปแล้ว กรรมวิธี  
ในการทำพื้นหรือเตรียมพื้นก็ต่างกันอีก กล่าวคือ ในการ  
เขียนลายรดน้ำ ไม่ว่าจะเขียนบนพื้นหรือวัสดุชนิดใดก็ตาม พื้น หรือ  
วัสดุนั้นจะต้องทาด้วยยางรัก ๒ ถึง ๓ ครั้งเสียก่อน จึงจะลง มือ  
เขียนด้วยน้ำยาหรดล ส่วนที่ว่าจะลงดงาม หรือมีคุณค่ามากน้อย  
เพียงใดขึ้นอยู่กับแบบลวดลายที่ถูกต้องสมบูรณ์ มีความ ประสาน  
กลมกลืนกัน อันเป็นลักษณะพิเศษโดยเฉพาะของศิลปะไทย ซึ่งช่าง  
ผู้เขียน หรือศิลปินจะต้องมีความรู้ความเข้าใจอย่างดี จึงจะสามารถ  
ถ่ายทอดลักษณะลวดลายออกมาได้อย่างสมบูรณ์

ลักษณะพิเศษที่สำคัญอีกอย่างหนึ่ง ซึ่งถือเป็นหัวใจ  
ของการสร้างงานประเภทยรดน้ำก็คือ ตัวช่างหรือศิลปินจะต้อง  
ทำงานด้วยใจที่รัก มีความสามารถทำงานด้วยความประณีต บรรจง  
ละเอียดรอบคอบ ประกอบกับมีทักษะในด้านฝีมือเป็นสำคัญ รวมทั้ง  
ต้องมีความรู้ในเรื่องที่เกี่ยวกับลวดลายตลอดจนแม่บทต่างๆ  
ของลายไทยเป็นอย่างดีด้วย



## ภูมิปัญญาที่สะท้อนทักษะเชิงช่าง และเทคนิค หรือขั้นตอน กระบวนการในงานเขียนลายรดน้ำ

ภูมิปัญญาที่สะท้อนเชิงช่างในการเขียนลายรดน้ำนั้น จะต้องใช้ทักษะเชิงช่างในการเขียนงานลวดลายด้วยน้ำยาหมึกเขียนลายรดน้ำ โดยเขียนรายละเอียดของภาพ ถมพื้นในส่วนที่ไม่ต้องการให้ทองคำเปลวติด แล้วจึงจะนำไปลงรัก คือ การขีดรักด้วยยางรักที่เคลือบด้วยไฟเพื่อขับน้ำออกจากยางรักจนหมดเรียกว่า “รักเซ็ด” และถอนยางรักที่เป็นส่วนเกินออกให้เหลือตามต้องการจึงจะปิดทองคำเปลวลงไปในชิ้นงาน กวดทองคำเปลวให้แน่นจนทั่วจึงนำไปรดน้ำคือ การล้างเอาน้ำยาหมึกที่เขียนและถมพื้นไว้ออก คงเหลือทองคำเปลวที่อยู่บนพื้นรักติดเป็นลวดลาย หรือภาพต่างๆ ตามที่เขียนไว้โดยทั่วไปจะเรียกว่า “งานเขียนน้ำยาหมึก ลงรักปิดทองรดน้ำ หรือเรียกสั้นๆ ว่า “ลายรดน้ำ”

งานเขียนลายรดน้ำเรียกตามเทคนิคกระบวนการ ซึ่งมีลำดับของการเตรียมการที่มีระเบียบแบบแผนดังต่อไปนี้

- การเตรียมพื้นรัก

นำยางรักดิบที่ได้จากการเจาะหรือกรีดต้นรัก หรือต้นน้ำเกลี้ยงมากรองให้สะอาดจะได้รักน้ำเกลี้ยงเพื่อทารองพื้น วัสดุรองรับการเขียนลายรดน้ำให้เรียบ และเป็นมัน เงามาม การทารักน้ำเกลี้ยงจะต้องทำซ้ำๆ หลายครั้ง การทาแต่ละครั้งจะต้องปัดด้วยความชื้น และป้องกันฝุ่นละอองไม่ให้ปลิวเข้ามาเกาะผิวหน้า หากมีร่องรอยของผิววัสดุที่ทารักน้ำเกลี้ยง สามารถอุดร่องรอยต่างๆ ด้วยสมุก ที่ทำจากส่วนผสมของถ่าน ใบตองแห้งกับรักน้ำเกลี้ยง เมื่ออุดร่องรอยปล่อยให้แห้งสนิท ชัดผิวให้เรียบจึงทารักน้ำเกลี้ยงเคลือบหลายๆ ชั้น จนกว่าจะใช้งานได้



การเตรียมพื้นรัก

- การเตรียมน้ำยาหมึก

สิ่งสำคัญอย่างหนึ่งของการเขียนลายรดน้ำ คือ การผสมน้ำยาหมึก ที่มีวัสดุประกอบกัน 3 ชนิด ดังนี้

หมึกดิน คือ แร่หินสีเหลืองชนิดหนึ่ง มี 2 ประเภท คือ หมึกดิน และหมึกดินกลีบทอง มักนิยมใช้หมึกดินเป็นวัสดุสำคัญ มีคุณสมบัติพิเศษ คือ จะแตกตัวได้อย่างรวดเร็วเมื่อสัมผัสกับความชื้น หมึกดินมีมากแถบลุ่มแม่น้ำเหลืองประเทศจีน การนำหมึกดินมาใช้ทำน้ำยาหมึก จะต้องบดหรือฝนกับหินลับมีดให้แตกละเอียด แชน้ำทิ้งไว้ให้ตกตะกอน และล้างความเค็มของหินที่มีเกลือเจือปนอยู่ออกให้เจือจาง

กาวยางมะขวิด หรือกาวยางกระดินเทศ คุณสมบัติของยางไม้ทั้ง 2 ชนิดนี้ คือ จะละลายน้ำได้อย่างรวดเร็ว ช่างไทยสมัยโบราณนิยมใช้กาวยางมะขวิดซึ่งมีและหาได้ง่าย ในปัจจุบันใช้ยางกระดินเทศเป็นยางไม้ที่นำเข้ามาจากต่างประเทศแทน หาซื้อได้ตามร้านขายยาแผนโบราณ นำมาแช่น้ำกรองเอาสิ่งเจือปนออก ใช้เป็นกาวเหนียวเพื่อการเกาะยึดของน้ำยาหมึก

น้ำผึ้งส้มป่อย ได้จากการนำผึ้งส้มป่อยมาต้มให้ได้น้ำสีชาแก่ๆ มีรสเปรี้ยว นำมาใช้เป็นส่วนผสมและทำลายน้ำยาหมึกให้มีความพอดีกับการใช้งาน



การเตรียมน้ำยาหมึก



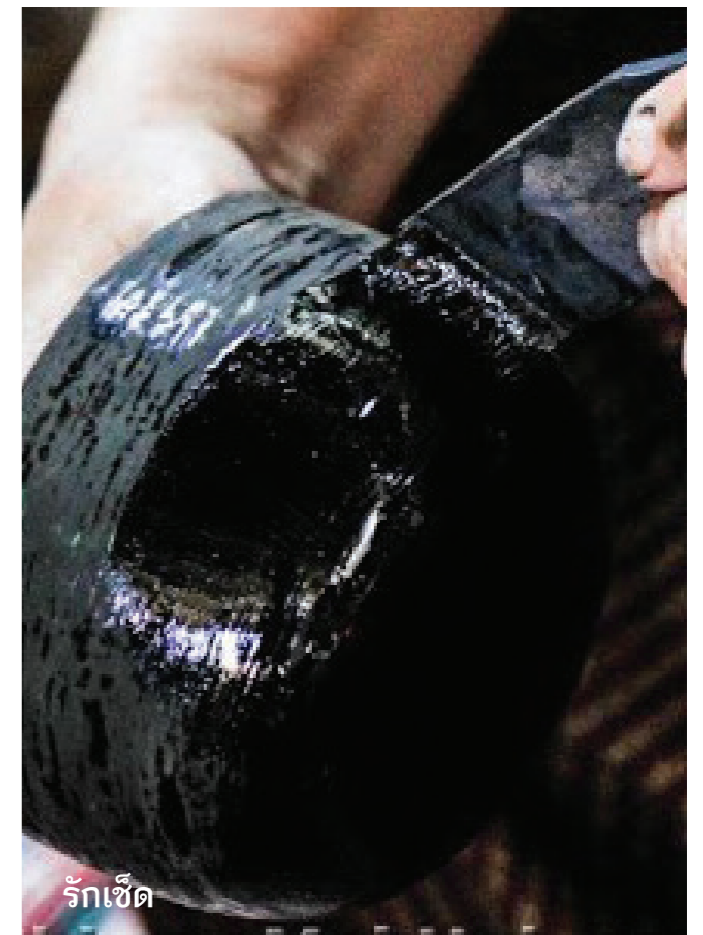
การเตรียมแบบปรู

- การเตรียมแบบปรู

แบบหรือลวดลายที่จะใช้เขียนน้ำยาหมึก ลงรักปิดทองรดน้ำ นั้นจะต้องมีความถูกต้อง สวยงาม ตามที่ออกแบบไว้ จะต้องเตรียมการปรับแบบเพื่อนำไปโรยแบบด้วยฝุ่นดินสอดพอง ห่อด้วยผ้าบางๆ ทำเป็นลูกประคบเพื่อให้ฝุ่นดินสอดพองลอดผ่านรูปรูแบบลงไปติดบนพื้นรองรับที่จะเขียนน้ำยาหมึก ลงรัก ปิดทองรดน้ำ ต่อไป

- รักเซ็ด

คือยางรักน้ำเกลี้ยงที่นำมาเคี้ยวให้เดือดเพื่อไล่น้ำที่ผสมอยู่ในเนื้อยางให้ระเหยออกไปจนหมด ใช้สำหรับเป็นยางเหนียวในขั้นตอนของการลงรักเพื่อจะปิดทองทำเปลว



รักเซ็ด



• ทองคำเปลว

งานลายรดน้ำจะมีความงดงามประณีตที่มีคุณค่ามากเพียงใด ทองคำเปลวที่นำมาปิดลงบนชิ้นงาน คือ หัวใจสำคัญ ทองคำเปลวที่มีขายเพื่องานลายรดน้ำ และงานช่างไทยประเภทอื่นๆ มี 2 ประเภทคือ

ทองคำเปลว หมายถึง แผ่นทองคำเปลวที่มีการคัดคุณภาพของเนื้อทองคำเปลว ภายหลังจากที่ช่างตีทองคำเปลวตีทองคำให้แผ่ขยายออกตามต้องการ ทองคำเปลวที่เป็นทองคำเปลวจะต้องไม่มีคราบไหม้ของการตี ไม่มีรูพรุนและไม่มียอยต่อของเนื้อทองคำเปลว จะมีราคาจำหน่ายที่แพงกว่าทองคำเปลวทั้งหมด

ทองคำเปลว หมายถึง แผ่นทองคำเปลวในส่วนที่เหลือจากการคัดคุณภาพแล้ว ช่างตีทองคำเปลวจะนำมาวางต่อกันในกระดาษให้เต็มขนาด อาจมีรูพรุน หรือสีที่แตกต่างกันในแต่ละแผ่น ราคาถูกกว่าทองคำเปลวเล็กน้อย

ทองคำเปลวทั้ง 2 ชนิด จะมีสีแตกต่างกันไปตามแหล่งของการตีทองคำเปลว ทั้งนี้ขึ้นอยู่กับอัตราส่วนผสมของเนื้อทองคำเปลวกับวัสดุอื่นๆ ให้เกิดสี และความอ่อนตัวในการตีแผ่ขยายทองคำเปลวออกให้เป็นแผ่นบางๆ โดยรวมแล้วทองคำเปลวจะมี 2 สี คือ ทองคำเปลวสีแดง ช่างตีทองคำเปลวจะเรียกทองคำเปลวนี้ว่า ทองชิว และทองคำเปลวที่มีสีเหลืองซีดเล็กน้อย เกิดจากการผสมโลหะ เรียกว่า ทองสีดอกบวบ



ในการทำงานหัตถกรรมแต่ละชิ้นควรใช้ทองคำเปลวในร้านค้าเดียวกัน และใช้ทองคำเปลวที่ตีในรุ่นเดียวกัน เนื่องจากจะมีสีของเนื้อทองคำเปลวที่ใกล้เคียงกัน

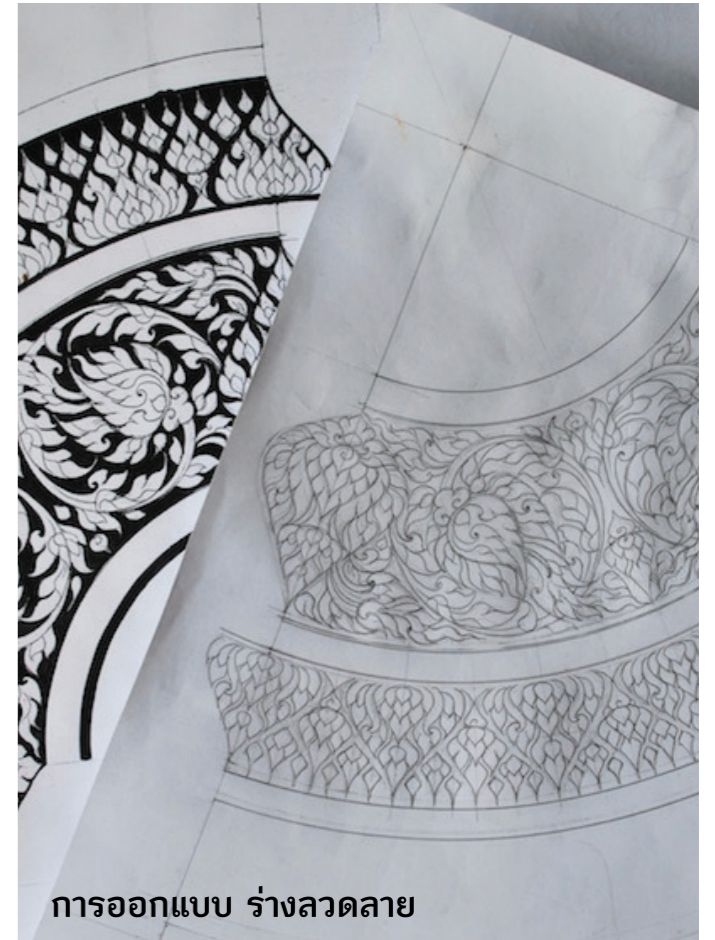
ทองคำเปลวที่ใช้กับงานลายรดน้ำช่างมักใช้ทองคำเปลวทั้ง 2 ประเภท โดยใช้ทองคำเปลวชนิดคัดพิเศษสำหรับการปิดชิ้นงานที่เป็นพื้นผิวเรียบเกลี้ยง และใช้ทองคำเปลวชนิดต่อในพื้นที่ที่เป็นลวดลายมีรายละเอียดมากๆ เนื่องจากจะมีการล้างหรือรดน้ำทำให้เนื้อทองคำเปลวถูกแบ่งออกเป็นชั้นเล็กๆ คราบสีที่แตกต่าง หรือรอยต่อของเนื้อทองคำเปลวจะมองไม่เห็นชัดเจน

ขั้นตอนการเขียนลายรดน้ำ

1) จัดเตรียมกระดาษไข ออกแบบ และร่างลวดลายที่ต้องการลงบนกระดาษ หลังจากนั้นแล้วค่อยลอกแบบลงบนกระดาษไข โดยเอากระดาษไขวางทับกับแบบที่ร่างไว้

2) หลังจากนั้นเริ่มขั้นตอนการทำแบบปรุ นำแบบที่ร่างเรียบร้อยแล้ว มาทำเป็นแบบปรุโดยซ้อน กระดาษไข 2 แผ่น แล้วรองด้วยผ้าและใช้เข็มปรุปรุอย่างถี่ๆตามลวดลาย เฉพาะในส่วนของโครงสร้างลาย ทั้งนี้ขึ้นอยู่กับความเหมาะสมของแบบ

วิธีทำความสะอาดพื้นก่อนการเริ่มลงมือเขียน ใช้ดินสอพองละลายกับน้ำ ความเข้มข้นพอสมควร ใช้นิ้วมือหรือ สำลีและดินสอพองละลายน้ำถูลงบนพื้นรัก โดยถูวนเป็นวงกระจายออกและถูให้ทั่วหมดทั้งแผ่น หรือจำเพาะบริเวณที่จะเขียนลายก็ได้พอดินสอพองหมาดๆ ก็ถูเอาดินสอพองออกให้หมด



การออกแบบ ร่างลวดลาย



การทำแบบปรุ



การลูปฝุ่นโรยแบบ

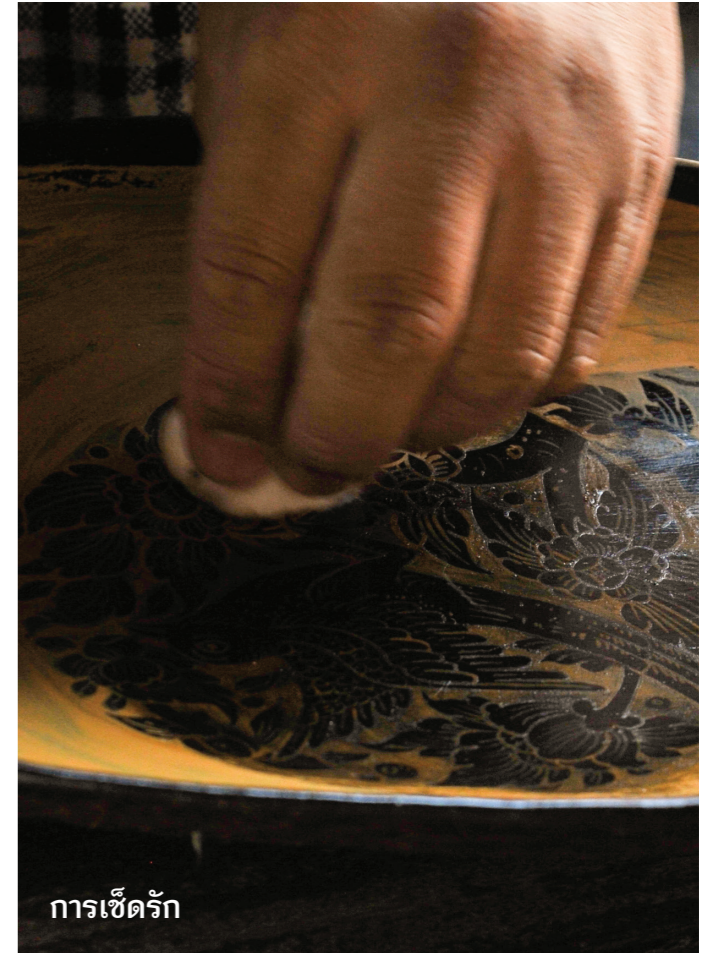
3) การลูปฝุ่นโรยแบบ นำแบบกระดาษไซท์ที่ปรุเรียบร้อย แล้ววางทาบลงบนพื้นผิวที่จะเขียนจริงให้แน่นอย่าให้เคลื่อน แล้วใช้ลูกประคบฝุ่นดินสอพองลูบแต่เพียงแผ่วเบาบนกระดาษตามรอยปรุ เพื่อให้ฝุ่นนั้นผ่านรูรูติดบนพื้นผิวเกิดเป็นลวดลาย แล้วจึงม้วนตลบกระดาษลายไว้ด้านบน เมื่อในกรณีที่ลายที่ติดด้วยฝุ่นไม่ชัดเจนสามารถทาบกระดาษได้ตรงลายเดิม

4) การเขียนด้วยน้ำยาหรรดาล ก่อนลงมือเขียนน้ำยาจะต้องคนน้ำยาให้เข้ากันเสียก่อนทุกครั้งทั้งนี้เพื่อป้องกันน้ำยาตกตะกอน น้ำยาต้องไม่ข้นเหนียวหรือผสมน้ำฝักส้มป่อยมากเกินไป ใช้สะพานรองมือทุกครั้งที่ทำกรเขียนน้ำยาหรรดาลไม่ควรให้มือหรือส่วนหนึ่ง ส่วนใดของร่างกายไปถูกบริเวณที่ลูปฝุ่นโรยแบบไว้ โดยให้เริ่มเขียนตัดเส้นโครงสร้างหลักของลวดลายเสียก่อน

5) ถมลายในส่วนที่ต้องการให้เป็นพื้นสีดำ ตรวจสอบช่องไฟจากนั้นจึงเขียนเส้นหรือส่วนแสดงรายละเอียดในภายหลังใส่ลายละเอียดเส้นขนาดเล็ก ช่วงเวลานี้พิจารณาโดยรวมพร้อมทั้งแก้ไขส่วนบกพร่องและผิดพลาด ก่อนการเซ็ตรัก

6) การเซ็ตรัก เมื่อเขียนด้วยน้ำยาหรรดาลเสร็จเรียบร้อย และผึ่งจนแห้งดีแล้วจึงนำมาเซ็ตรักด้วยรักเคียว (รักเซ็ตรักหรือรักเคียวคือ รักน้ำ เกลี้ยงตั้งไฟเคียวโดยใช้ไฟอ่อนๆเพื่อไล่ความชื้นออกไปให้หมด) ใช้สำลีปั่นเป็นก้อนห่อด้วยผ้าที่ผิวเรียบไม่มีขนแต่รักเซ็ตรักเซ็ตรักลงบนพื้นที่เขียนน้ำยาให้ทั่วจากนั้นเปลี่ยนสำลีก้อนใหม่เซ็ตรักออกให้เหลือน้อยที่สุด ครั้งหรือสองครั้งและที่สำคัญต้องให้ความหนึบเหนียวสม่ำเสมอทั้งชิ้นงานวิธทดสอบโดยเอาหลังนิ้วมือแตะดูพอหนึบๆ ก็ใช้ได้และควรระยะเวลาเซ็ตรักแห้งตัวและระยะเวลาปิดทองให้สัมพันธ์กัน

7) การปิดทองคำเปลว แผ่นทองที่จะนำมาปิดต้องเป็นทองคุดอย่างดีไม่มีตามดหรือมีรอยต่าง การปิดทองควรจับแผ่นทองจะเป็นที่ละแผ่นในส่วนที่พื้นผิวโค้งงอ หรือที่ละหลายๆแผ่น ประมาณ 10-20 แผ่นในส่วนพื้นผิวที่เป็นระนาบเรียบในการปิดทองต้องให้ขอบแผ่นทองด้านใดด้านหนึ่งทับเกยกัน โดยให้เกยกันประมาณ 2 มิลลิเมตรเพื่อมิให้เกิดรอยต่อ เมื่อปิดทองจนเต็มพื้นที่ที่ต้องการจึงตามด้วยการกวาดทองโดยใช้นิ้วมือ (แต่แผ่นทองเสียก่อนหนึ่งแผ่น) กวาดตามรอยต่อที่เกยกันให้แน่นเนียนเรียบสนิทเป็นเนื้อเดียวกันเสมอทั่วทั้งชิ้นงาน เก็บชิ้นงานไว้ประมาณ 8 ชั่วโมงหรือประมาณหนึ่งคืนเพื่อให้รักที่เซ็ตรักแห้งในระดับหนึ่ง



การเซ็ตรัก



การเขียนด้วยน้ำยาหรรดาล



การปิดทองคำเปลว





8) การรดน้ำ ใช้กระดาษฟางที่ห่อทองคำเปลวหรือที่เราเรียกว่า เปลือกทองชุบน้ำปิดให้ทั่วทั้งไว้สักครู่หนึ่งเพื่อให้น้ำยาหดและละลายตัวออกอย่างช้าๆ จึงค่อยนำสำลีก้อนชุบน้ำสะอาดถูตามลวดลายอย่างแผ่วเบา เพื่อช่วยให้ล้างออกได้เร็วสะอาดดีและไม่ทำให้ผิวทองชำรุด หลังจากล้างน้ำยาออกหมดแล้ว รดด้วยน้ำสะอาดให้หมดน้ำยาเป็นครั้งสุดท้าย ก็จะได้ลายรดน้ำตามที่ต้องการแล้วใช้ผ้าสะอาดนุ่มๆ เช็ดทำความสะอาดและเก็บครบน้ำให้แห้งสนิท

9) ตรวจสอบความเรียบร้อย หากพบร่องรอยความเสียหายลายขาด ไม่คมชัด ซ่อมลายโดยการใช้น้ำยาหรดาลเขียนไปตามแนวเส้นเดิมและกันลายในส่วนสมบูรณ์ไว้ ให้เหลือเฉพาะส่วนที่ต้องการซ่อม เขียนน้ำยาหรดาลตามรอยเดิม เช็ดรัก ปิดทอง รดน้ำ เฉพาะส่วนนั้นๆ

การรดน้ำ



ครูธานีทร์ ชื่นใจ  
ครูช่างศิลปหัตถกรรม ประจำปี 2555

### การอนุรักษ์สืบสานภูมิปัญญา ของงานเขียนลายรดน้ำ

แม้ว่าลายรดน้ำ จะเป็นศิลปกรรมของไทยที่ทรงคุณค่า แต่ความเปลี่ยนแปลงที่เกิดในแต่ละยุคสมัย จึงทำให้ งานศิลปะแขนงนี้ได้มีการปรับเปลี่ยนไปตามกาลเวลา เพื่อให้เหมาะสมกับยุคสมัยที่เปลี่ยนไป จะได้เห็นได้จากชิ้นงานของ ลายรดน้ำ ที่มีพัฒนาจากรูปแบบในสมัยโบราณให้มีความหลากหลายมากยิ่งขึ้น และสามารถนำมาใช้งานที่มีความหลากหลาย ไม่จำกัดอยู่เพียงการเป็นเครื่องใช้ในพระพุทธศาสนา หรือสถาบันพระมหากษัตริย์ เหมือนในสมัยโบราณ

งานเขียนลายรดน้ำ เป็นงานศิลปะที่ผสมผสานกันระหว่างงานฝีมือ และเทคนิคในการสร้างสรรค์งานที่ซับซ้อน กว่า จะได้ชิ้นงานจะต้องผ่านกระบวนการทำที่มีขั้นตอนซับซ้อน และจะต้องใช้ความประณีต ความอดทนในการสร้างสรรค์ผลงานซึ่งต้องอาศัยความชำนาญ และประสบการณ์ของช่างเป็นสำคัญ รวมทั้งวัฒนธรรมตะวันตกเริ่มเข้ามาในสังคมไทย ทำให้รูปแบบการดำเนินชีวิตของคนไทยนั้นเปลี่ยนไป บางครั้งวัฒนธรรมดั้งเดิมหรือรูปแบบเก่าๆ ได้ถูกกลืนหายไปตามกาลเวลา วัฒนธรรมใหม่เข้ามาแทรกในชีวิตของคนรุ่นใหม่ ทำให้เยาวชน อาจหลงลืมไปแล้วว่าบรรพชนของไทยสั่งสมภูมิปัญญาใดไว้บ้าง ปัจจุบันงานเขียนลายรดน้ำ จึงมีผู้สืบทอดน้อยลง

ครูธานีทร์ ชื่นใจ เป็นหนึ่งในช่างลงรักปิดทอง เขียนลายรดน้ำ ในสกุลช่างเมืองเพชร หนึ่งในผู้สืบทอด วิชาช่างโบราณแขนงนี้สืบต่อมา ได้ผสมผสานความงดงามของภูมิปัญญา จากอดีต ปัจจุบัน และก้าวไปสู่อนาคต เพื่อยังคงรักษาไม่ให้ ลายรดน้ำ สูญหายไปตามกาลเวลา และยังเป็นเป็นการรื้อฟื้นงานฝีมือที่ใกล้จะสูญหายให้กลับมารุ่งเรืองอีกครั้ง จนกลายเป็นที่รู้จักและต้องการเรียนรู้สำหรับคนรุ่นใหม่อย่างต่อเนื่อง

ลายรดน้ำ เป็นภูมิปัญญาที่เก่าแก่ที่หาดูได้ยาก ที่ทุกวันนี้ใกล้จะสูญหาย และหาคนสืบทอดได้ยาก ทุกวันนี้สิ่งหนึ่งที่วางเป้าหมายไว้คือ การถ่ายทอดองค์ความรู้ให้กับคนทั่วไป ไม่จำเป็นต้องเป็นคนที่มีพื้นฐาน ขอแค่มีความสนใจในภูมิปัญญาของไทยแต่ดั้งเดิมนี่ หากวันหนึ่งมีจำนวนผู้ได้รับการถ่ายทอดมีจำนวนมากขึ้น นั่นก็เปรียบได้ว่าการอนุรักษ์ในอีกรูปแบบหนึ่ง เรายอมเหนื่อยตรงนี้เพื่อไม่ให้ ศิลปะของชาติ สูญหายไปตามกาลเวลา



ครูธานีตร ตั้งปณิธานจะขอยอดงานศิลปหัตถกรรม  
 แขนงนี้ด้วยตนเอง โดยจะยึดอาชีพการทำงานฝีมือลายรดน้ำ เพื่อ  
 ให้งานฝีมือแขนงนี้คงอยู่ต่อไปนานเท่านั้น และมีความมุ่งมั่นที่จะ  
 สานต่อ และเผยแพร่ ให้ความรู้ เกี่ยวกับการทำลายรดน้ำที่สำคัญ  
 ให้แก่คนรุ่นหลังสืบไปด้วย อีกทั้งยังต้องการให้คนรุ่นหลังเข้าถึง  
 กระบวนการทำลายรดน้ำได้ง่ายขึ้น โดยการเริ่มเรียนรู้จาก “ของ  
 ใหม่” ไปสู่ “ของเก่า” ด้วยการใช้อุปกรณ์ที่อยู่ใกล้ตัวในสมัยปัจจุบัน  
 ย้อนไปสู่สิ่งของดั้งเดิมที่เป็นของต้นแบบนั่นเอง เพราะของดั้งเดิม  
 มักจะอยู่ไกลตัวจนอาจเข้าใจได้ยากกว่า ซึ่งสิ่งนี้ถือว่าเป็นเคล็ดลับ  
 และกระบวนการคิดเฉพาะของครูธานีตรที่ช่วยถ่ายทอดองค์  
 ความรู้ให้กับเยาวชนคนรุ่นหลังได้เข้าถึงและเรียนรู้งานลายรดน้ำ  
 ได้ง่ายขึ้น





การถ่ายทอดส่งต่อภูมิปัญญาเพื่ออนุรักษ์สืบสาน  
และพัฒนาสร้างสรรค์ต่อยอดงานเขียนลายรดน้ำ



ครูธานี นันได้ว่าเป็นหนึ่งในช่างฝีมือที่ยังคงให้ความสำคัญกับการถ่ายทอดส่งต่อภูมิปัญญาเพื่ออนุรักษ์สืบสานงานเขียนลายรดน้ำ ให้เข้าถึง ช่างรุ่นใหม่ๆ หรือเยาวชนคนรุ่นหลังให้เห็นคุณค่าหัตถศิลป์ไทยแขนงนี้ที่มีมาแต่โบราณกาล แม้ขั้นตอนการทำงานจะยุ่งยากและซับซ้อน แต่นายธานีก็ไม่ย่อท้อ ในทุกๆ วัน นายธานี ยังคงสร้างสรรค์ผลงานเขียนลายรดน้ำ ด้วยเจตนารมณ์ในการสร้างสรรค์งานด้วยจิตวิญญาณของคนที่เป็นช่าง ด้วยความมุ่งมั่น อดทน และตั้งใจสืบสาน และอนุรักษ์รักษามรดกภูมิปัญญางานลายรดน้ำไว้ และยังตั้งใจถ่ายทอดความรู้ ให้กับเยาวชน ลูกศิษย์ คนในชุมชน และผู้ที่สนใจอย่างต่อเนื่อง โดยไม่หวังวิชา โดยมีความมุ่งหวังให้เยาวชนได้เห็นถึงความสำคัญของศิลปะของชาติ เพื่อหวังที่จะให้งานลายรดน้ำไม่สูญหายไปจากสังคมไทย



“ด้วยมีความมุ่งมั่นให้เยาวชนได้เห็น  
ถึงความสำคัญในศิลปะของชาติ  
เพื่อหวังที่จะให้งานลายรดน้ำ  
ไม่สูญหายไปจากสังคมไทย”

ครูธานีินทร์ ชื่นใจ

ครูช่างศิลปหัตถกรรม ประจำปี 2555



**ศูนย์ส่งเสริมศิลปาชีพ  
ระหว่างประเทศ**  
(องค์การมหาชน)

