

# ครูช่างศิลปหัตถกรรม ปี 2566

ประเภทเครื่องโลหะ (บุ๋นโลหะ)

The Master Craftsmen in 2023

Categorized in metalware (Embossed Metal)



นายเกียรติศักดิ์ บุญโสภาศ

จังหวัดนครปฐม

Mr. Kiattisak Boonopas

Nakhonpathom Province

# นายเกียรติศักดิ์ บุญโภาส ครูช่างศิลปหัตถกรรม ปี 2566 ประเภทเครื่องโลหะ (บุณโลหะ)

Mr. Kiattisak Boonopas  
The Master Craftsmen in 2023  
Categorized in metalware (Embossed Metal)

## นายเกียรติศักดิ์ บุญโภาส

นายเกียรติศักดิ์ บุญโภาส เป็นผู้ที่มีองค์ความรู้และประสบการณ์การทำงานทางด้านบุณโลหะมาอย่างยาวนาน ด้วยเหตุที่เป็นผู้ที่ศึกษามาทางด้านศิลปหัตถกรรมงานโลหะรูปพรรณมาโดยตรง ตั้งแต่ระดับชั้นปวช.จนกระทั่งถึงระดับปริญญาตรี โดยในระดับชั้น ปวช. เริ่มศึกษาแผนกงานโลหะรูปพรรณ วิทยาลัยศิลปหัตถกรรมนครศรีธรรมราช และต่อเนื่องมาในระดับชั้น ปวส. ในแผนกงานโลหะรูปพรรณ วิทยาลัยศิลปหัตถกรรมนครศรีธรรมราชเช่นเดียวกัน และเมื่อถึงระดับชั้นปริญญาตรีได้ตัดสินใจเข้าศึกษาต่อที่สถาบันเทคโนโลยีราชมงคล ธิญบุรีในสาขาศิลปหัตถกรรมเครื่องโลหะ

ต่อมาเมื่อจบการศึกษา ก็ได้ใช้วิชาความรู้ที่ได้เล่าเรียนมานำมาประกอบอาชีพทำงานทางด้านโลหะรูปพรรณที่เกี่ยวข้องกับงานบุณโลหะต่อเนื่องมาจนกระทั่งปัจจุบันกว่า 25 ปีแล้ว



Mr. Kiattisak Boonopas is a person who has knowledge and experience in embossed metal for a long time. As he directly studied in the art and craft of metalwork from the vocational level until the Bachelor's degree, he began to study in the Metalwork Department at Nakhon Si Thammarat College of Arts and Crafts, and also continued at the high vocational level in the same college. When reaching the undergraduate level, he decided to continue studying at Rajamangala Institute of Technology Thanyaburi in the field of metal handicrafts. Later, when he had graduated, he used the knowledge he had learned working in metal ornaments until now, which is over 25 years.

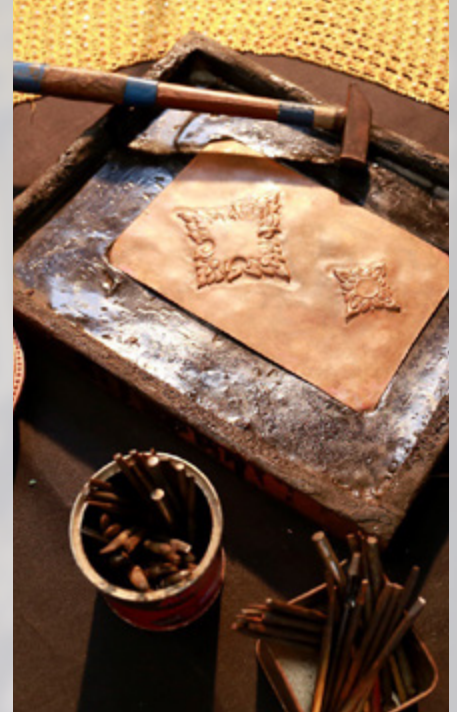


# การอนุรักษ์สืบสานภูมิปัญญา

## Conservation and inheritance of wisdom.

งานบุณโลหะมีประวัติศาสตร์มายาวนาน ถึงจะพบหลักฐานว่ามีปรากฏมาตั้งแต่สมัยโบราณ โดยจะเป็นงานที่เกี่ยวข้องกับพระพุทธศาสนา เช่น เครื่องทรงพระหรือเครื่องประดับพุทธรูป เป็นต้น ซึ่งหากย้อนไปในสมัยกรุงศรีอยุธยาจะพบว่างานศิลปวัตถุจำนวนมากที่ขุดค้นพบในกรุพระปรางค์วัดราชบูรณะ และวัดมหาธาตุ จังหวัดพระนครศรีอยุธยา อันเป็นหลักฐานชี้ให้เห็นว่า งานบุณโลหะมีมายาวนาน และเป็นงานประณีตศิลป์ที่ได้รับความนิยมนั้น อาทิ องค์พระพุทธรูปมาศรีสรรเพชญ์ วัดพระศรีสรรเพชญ์

Embossed metal has a long history according to the evidence appearing since ancient times. It is a work related to Buddhism, such as Buddha amulets or ornaments, etc. From the Ayutthaya period, we would find that many artifacts were excavated from the chambers of Phra Prang, Wat Ratchaburana, and Wat Mahathat, Phra Nakhon Si Ayutthaya Province. This evidence displays that metalwork had been around for a long time. Furthermore it was a work of exquisite art that was popular at that time, such as the Buddha image of Si Sanphet and Wat Phra Si Sanphet.



นายเกียรติศักดิ์ มีแนวทางในการอนุรักษ์งานบุณโลหะควบคู่ไปกับพระพุทธศาสนาซึ่งอยู่คู่กับคนไทยมาช้านาน ดังนั้นในการสร้างสรรค์งานส่วนใหญ่จะมุ่งเน้นแนวทางการอนุรักษ์เป็นหลัก ทั้งในเรื่องรูปแบบ ลวดลาย ขั้นตอนหรือวิธีการทำงาน เป็นต้น เช่น การขึ้นรูปหุ้มองค์พระ การประดับการลงยาสี ฯลฯ เพื่อให้งานตามแบบโบราณยังคงอยู่ด้วยเหตุนี้ในการทำงานแต่ละครั้งจำเป็นต้องค้นคว้าศึกษารูปแบบหรือลวดลายให้ถูกต้อง เพื่อให้คงไว้ซึ่งเอกลักษณ์ของงานตามแบบโบราณให้มากที่สุด

Mr. Kiattisak has a guideline for conserving embossed metal together with Buddhism, which has been with the Thai people for a long time. Therefore, in the creation of most work, the main focus has been on conservation. This has been in terms of the patterns, processes, or methods of work, etc. such as forming, covering the image, decorating, enameling, etc. so ancient work remains. In each work, he researches and studies the correct pattern in order to maintain the identity of the ancient work as much as possible.



A close-up photograph of a man with dark, curly hair and glasses, wearing a dark shirt, focused on his craft. He is using a hammer and a small metal tool to work on a piece of gold. In the background, a green Buddha statue is visible, partially covered in gold leaf. The scene is set outdoors with green foliage in the background.

## ภูมิปัญญาที่สะท้อนทักษะฝีมือเชิงช่าง

งานบุณฺโหลหะ เป็นศิลปะเชิงช่างที่มีมาแต่โบราณ คือ ช่างจะทำการสลักลวดลาย ลงบนแผ่นโลหะบางๆ แล้วนำไปบุ ห่อหุ้ม หรือคลุมปิดทับเข้ากับวัตถุหรือหุ่นที่ทำเป็นรูปร่างชนิดต่างๆ เพื่อปิดประดับทำเป็นผิวนอกของวัตถุนั้น ซึ่งรวมถึงการบุเพื่อให้เกิดลวดลายที่สวยงาม เป็นเอกลักษณ์เฉพาะ หรือนำไปประกอบ ประดับเป็นชิ้นงานต่างๆ เช่น เครื่องประดับ เครื่องใช้ และเครื่องบูชาในรูปแบบต่างๆ ดังที่เราจะเห็นได้จากการบุทองคำบนขันเงิน พานเงิน หรือพระพุทธรูป เป็นต้น ซึ่งในปัจจุบันงานในลักษณะนี้จะหาผู้ทำได้น้อยลง เนื่องจากมีความยากที่ความบางของเนื้อโลหะที่นำไปบุจะทำให้เกิดการชำรุดหรือฉีกขาดได้ง่ายกว่าโลหะที่มีความหนามากกว่า

## Wisdom reflecting craftsmanship skills

Embossed metal is a craftsman's art that has existed since ancient times. A thin sheet of metal would be used to cover, wrap, or be covered over with objects or puppets. They would be made into various shapes to decorate the surface of the object. This would include pushing to create a beautiful pattern to be unique or to assemble to be adorned with various pieces, such as jewelry and utensils. This can be seen from the gold lining on a silver bowl, silver tray, Buddha image, etc. Nowadays, there are fewer people doing it because it is difficult for the thinness of the metal to be padded, thus it would cause damage or tear more easily than thicker metal.



การทำงานบุณโลหะจะเริ่มจากการทำแบบส่วนต่างๆ และเขียนลวดลายลงบนแบบ แล้วเตรียมโลหะที่จะใช้ เช่น ทองเหลือง ทองแดง เงิน หรือทอง โดยเลือกประเภทของโลหะที่นำมาใช้ให้เหมาะสม นำมาหลอม มารีดโลหะ ให้ได้เป็นแผ่นที่มีความหนาตามแบบที่ต้องการนำมาขึ้นรูปซึ่งจะมีความหนาหรือบางเท่าไรนั้นช่างจะต้องพิจารณาให้เหมาะสมกับชิ้นงานที่จะสร้างสรรค์ด้วย จากนั้นนำไปขึ้นรูปโดยการนำไปตี เคาะด้วยเครื่องมือต่างๆ ให้ได้รูปทรงตามที่ต้องการ



The work of embossed metal begins with the forming of sections and writing patterns on the designs. Then the metal is prepared to be used, such as brass, copper, silver, or gold by selecting the type of metal to be used appropriately, and melting and rolling the metal into a sheet. The craftsman must consider the workpiece to be created as well. Then, it is formed by beating and knocking with different tools to get the desired shape.





เมื่อได้รูปทรงตามแบบ ก็จะเป็นขั้นตอนการสลักลาย โดยการเข้าชัน โดยจะนำแผ่นโลหะที่เตรียมไว้มาติดลงบนแผ่นชัน โดยการเผาผิวชันให้ละลายเหนียว แล้วจึงนำแผ่นโลหะมาวางแปะติดลงบนแผ่นชัน และนำแบบลายที่เขียนไว้มาวางติดบนแผ่นโลหะที่อยู่บนชัน จากนั้นเริ่มสลักลายโดยใช้ค้อนและสิ่วสลักลายเส้นตามแบบบนแผ่นหน้าโลหะจนทั่ว

When shaped according to the design, it will be the process of engraving by entering the slope by bringing the prepared metal sheet to stick on the steep slab by burning the steep surface make a sticky melt and then bring the metal plate to paste and stick it on the steep slab and brought the pattern that was written to be placed on a metal plate on the steeple then start carving using a hammer and chisel engraved lines according to the pattern on the metal face plate throughout.



เมื่อสลักลายเรียบร้อยแล้ว จะใช้ไฟเผาแผ่นโลหะออกจากชันแล้ว พลิกแผ่นโลหะกลับด้านหลังติดบนแผ่นชันอีกครั้ง เพื่อทำการดูลายจากข้างหลังแผ่นโลหะให้ตัวลาย ชูน ขึ้น ที่เรียกว่าการสลักดู จากนั้นใช้ไฟเผาแผ่นโลหะพลิกกลับข้างหน้าติดเข้ากับชันอีกครั้ง เพื่อเก็บรายละเอียดความคมชัดของลวดลายให้สมบูรณ์เป็นอันเสร็จ ขั้นตอนการสลักดู

When the pattern has been engraved, fire would be used to burn the metal plate from the slope and turn the metal plate over backwards to be mounted on the steep slab again. Embossing the pattern from the back of the metal plate to make the pattern embossed up is called embossing engraving. Then, fire would be used to burn the metal sheet, next it would be turned over in front, and attached to the step again to capture the details. This would be the perfect clarity of the pattern and the end of the carving process.





เมื่อสลักดูน ชิ้นส่วนต่างๆ เสร็จเรียบร้อยแล้ว นำชิ้นงาน มาติด ตี เคาะ ด้วยค้อนไม้หรือค้อนยาง เพื่อไม่ให้ลวดลายที่สลักดูนไว้เสียหาย ซึ่งขั้นตอนนี้เรียกว่า การบุ ซึ่งขั้นตอนการบุนั้นอาจแตกต่างกันออกไปตามลักษณะ รูปทรง ของชิ้นงาน เช่น ถ้างานมีรูปแบบเป็นลักษณะที่แยกออกมาเป็นหลายๆส่วนก็จะต้องทำการบุไปที่ละส่วนให้เข้ารูปทรงก่อน แล้วจึงค่อยนำส่วนต่างๆมาเชื่อมประกอบติดกัน แล้วติดแต่งให้เข้ารูปทรงตามแบบ เมื่อได้งานบุที่เข้ารูปทรงดีแล้วจึงนำชิ้นงานมาขัดชุบผิวลงยาสีและประดับพลอย เพื่อเพิ่มความสวยงามให้เป็นชิ้นงานที่สมบูรณ์

สิ่งสำคัญที่ต้องระมัดระวังในขั้นตอนดังกล่าวข้างต้นนั้น เช่น การเลือกใช้ชิ้น ซึ่งในแต่ละขั้นตอนจะมีการเลือกใช้ชิ้นจะมีคุณสมบัติที่ต่างกัน งานขึ้นรูปจะใช้ชิ้นที่มีความยืดหยุ่นมีความเหนียวนุ่ม ซึ่งจะแตกต่างกับที่ใช้ในขั้นตอนการสลักหรือดูน เป็นต้น หรือแม้แต่ขั้นตอนการเก็บรายละเอียดก็ต้องเลือกใช้ชิ้นที่มีความคงตัวอีกแบบหนึ่งคือ ต้องแข็งกว่าเพื่อให้การเก็บรายละเอียดลวดลายออกมาให้ได้ความคมชัดที่สุด



After finishing the engraving, the workpiece would be brought to be bent, beaten, and knocked with a wooden or rubber mallet. As such, it would not be as damaged as the carved pattern. This step is called padding. The padding process may vary according to the shape of the workpiece; for example, if the work has a pattern that is separated into many parts, it must be padded. Let's get each part into shape first.

Then, gradually different parts would be brought together. Next, it would be trimmed to fit the shape according to the design. After getting the lining work that fits into an appropriate shape, the workpiece would then be polished, plated, colored, and decorated with gems to add beauty to a complete workpiece.













# เอกลักษณ์ผลงานที่โดดเด่น

งานบุตุนโลหะที่เป็นเอกลักษณ์ของนายเกียรติศักดิ์นั้น จะเป็นการขึ้นรูปงาน และสลักลวดลายลงไปได้เป็นมิติขึ้นมา และจะเน้นการทำงานในรูปแบบงานพระพุทธรูปเป็นหลัก เช่น เครื่องทรงพระพุทธรูป หรือเครื่องประดับพระพุทธรูป ด้วยเหตุที่ผลงานเป็นที่ประจักษ์จึงมีการบอกเล่าปากต่อปากมา จนกระทั่งได้มีโอกาสได้ทำงานที่เกี่ยวข้องกับพระพุทธศาสนาที่สำคัญๆ หลายครั้ง เช่น เครื่องทรงพระฤๅณ 19 นิ้ว ณ วัดป่าดาราภิรมย์ จังหวัดเชียงใหม่ และองค์เจดีย์จำลองบรรจุพระบรมสารีริกธาตุ ณ วัดป่าหนองหวาย จังหวัดศรีสะเกษ เป็นต้น



## Outstanding work identity

The embossed metal that is unique to Mr. Kiattisak would be formed and engrave the pattern into a dimension and mainly focus on working in the form of Buddhist art, such as Buddha images or Buddha ornaments. As the work is known, word of mouth is imminent. This has occurred until having the opportunity to work many times related to Buddhism, such as the rainy season amulet, 19-inch lap width image at Wat Pa Dara Pirom, Chiang Mai Province, a replica pagoda containing the Buddha's relics at Wat Pa Nong Wai, Sisaket Province, etc.







# ตัวอย่างผลงานที่ภาคภูมิใจ



หลวงปู่แดง วัดบางพัง The Master Monk Chaeng, Wat Bang Phang

งานบุณโลหะเงิน หลวงปู่แดง วัดบางพัง จังหวัดนนทบุรี เป็นการสลักหุ่นขึ้นรูปด้วยโลหะเงินแผ่นบางให้เป็นรูปร่าง 3 มิติ เป็นรูปเหมือนพระเกจิอาจารย์ โดยมีขนาดเท่าองค์จริงซึ่งถือเป็นผลงานที่ท้าทายมาก เพราะต้องเริ่มจากการบุณตีขึ้นรูปชิ้นงานขึ้นมาจากแผ่นโลหะแบนๆ แล้วตีขึ้นมาเป็นองค์พระขนาดเท่าองค์จริง ตีจากเป็นส่วนๆ ทีละส่วน ตั้งแต่ส่วนหน้าตัก ส่วนองค์ ส่วนแขน ส่วนหน้าจะดันขึ้นมาทีละส่วนๆ แล้วจึงมาประกอบเชื่อมกันให้เป็นองค์สมบูรณ์ออกมาเป็นงานลอยองค์ เป็นรูปหลวงปู่แดงแบบ 3 มิติอย่างชัดเจน ซึ่งเป็นผลงานที่ภาคภูมิใจมากเพราะโดยปกติการทำงานบุณตีทั่วไปจากแผ่นโลหะแบนๆ เมื่อดันเสร็จแล้วจะนำไปประกอบประดับให้สวยงามแต่จะออกมาเป็นงาน 2 มิติเท่านั้น

## Examples of works and pride.

An example of silver embossed metal is Luangpu Chaeng, Wat Bang Phang, Nonthaburi Province, which is engraved with a thin sheet of silver metal to form a 3D shape like a monk with the same size as the real one that is considered a very challenging work. This is because it had to start from embossed metal being forged into the work piece from a flat sheet of metal and beaten to be a Buddha statue of the real size. It was hit part by part. From the lap, the body, the arms, the front part was pushed up part by part and then assembled to form a complete body, thus resulting in a clear 3D image of Luangpu Chaeng. This was a work that Mr. Kiattisak was very proud. Because usually in general, embossed metal from flat metal sheets, when the embossing is complete, it would be assembled to be decorated beautifully, but would only come out as a 2D work.



# การพัฒนาสร้างสรรค์ ปรับประยุกต์ หรือต่อยอดผลงาน



## ผลงาน “ปีกชาวยุกินชีพ”

ซึ่งเป็นงานผสมผสานของรูปทรงงานไม้อิสระ

โดยมีแรงบันดาลใจมาจากการนำต้นไม้ตามธรรมชาติ ซึ่งรูปร่างคล้ายกับนกมา สร้างสรรค์เป็นชิ้นงานร่วมกับงานบุद्धโลหะ ใช้วิธีการดูส่วนต่างๆ เช่น หัว ปีก แล้วนำไปประกอบกับต้นไม้เพื่อให้ผลงานดูมีชีวิต และทำให้ซากไม้ นั้นดูเหมือนมีชีวิตขึ้นมาอีกครั้ง

## ผลงาน “ปีกชาวยุกินชีพ”

The work of the "Praksa Wayu Resurrection".

### Creative development, adaptation, or Work Expanding

The work “**Paksa Wayu Resurrection**” is a combination of free form woodwork.

The inspiration came from the use of natural stumps, which were shaped like a bird to create a work piece together with embossed metal. It used the method of the propulsion of various parts, such as the head, wings, and then was combined with the stump to make the work look dimensional and make the carcass, so it seemed to come alive again.





มีความตั้งใจในการอนุรักษ์งานด้านบุตุนโลหะให้ยังคงอยู่เนื่องจากปัจจุบันงานด้านนี้นับวันจะค่อยๆ เลือนหายไปจึงพยายามที่จะยังคงสืบสานนี้ผ่านการทำงานเชิงอนุรักษ์ ด้วยตั้งใจให้ผลงานบุตุนโลหะยังคงอยู่ ให้คนรุ่นหลังได้ศึกษา เรียนรู้

ด้วยองค์ความรู้ ที่ได้รับถ่ายทอดมาจากครูบาอาจารย์ อีกทั้งความเชี่ยวชาญที่เกิดจากการฝึกฝน และสั่งสมประสบการณ์บนเส้นทางการทำงานที่ยาวนานกว่า 25 ปี จึงมีความมุ่งมั่นที่จะเป็นผู้ถ่ายทอดให้กับเด็กรุ่นหลังให้ได้รับการส่งต่อองค์ความรู้และภูมิปัญญาทั้งหมดที่มี เช่นเดียวกับที่ตนเองเคยได้รับ และมีความยินดีที่จะถ่ายทอดองค์ความรู้ให้กับผู้ที่สนใจเพื่อเป็นการอนุรักษ์งานแขนงนี้ให้อยู่สืบต่อไปชั่วลูกชั่วหลาน ซึ่งที่ผ่านมานั้นก็ได้มีการถ่ายทอดความรู้ให้กับผู้ที่สนใจงานด้านบุตุนโลหะ รวมทั้งเปิดโอกาสให้นักเรียนนักศึกษาที่สนใจและเรียนทางด้านช่างโลหะได้มาขอคำแนะนำและฝึกงานหาประสบการณ์การทำงานมาโดยตลอด โดยเปิดรับนักศึกษาฝึกงานต่อเนื่องกันมาเป็นระยะเวลากว่า 10 ปี เช่น นักศึกษาจากกาญจนาภิเษกวิทยาลัย ช่างทองหลวง และวิทยาลัยเพาะช่าง มหาวิทยาลัยเทคโนโลยีราชมงคลรัตนโกสินทร์ เป็นต้น

## ความมุ่งมั่นตั้งใจในการอนุรักษ์ สืบทอดในงานศิลปหัตถกรรม



### Commitment to conserve and inherit in arts and crafts

With the intention of preserving the embossed metal since this work is gradually disappearing nowadays, we try to continue this work through conservation work. This would maintain embossed metal to be intact for future generations to study and learn.

With knowledge that has been transmitted from teachers as well as expertise that comes from training, Mr. Kiattisak has accumulated experience on a long career path for more than 25 years. Therefore, he is determined to be a passer-on to the next generation of children to be able to pass on all the knowledge and wisdom that they have received and be willing to pass on knowledge to those who are interested in order to conserve this branch of work to be continued for generations to come. In the past, it was passed on to those who were interested in embossed metal. Moreover, it provided opportunities for students who were interested in learning about metalworking to ask for advice, and trainees to gain work experience by accepting internships for more than 10 years, such as students from the Kanchanaphisek Royal Goldsmiths College and Poh Chang Academy of Arts, Rajamangala University of Technology Rattanakosin, etc.



# เกียรติบัตรหรือรางวัลที่เคยได้รับ

## Received Certificates or Awards

-งานหัตถศิลป์บัวหลวง ครั้งที่ 1 ประจำปี 2555 – 2556  
ภายใต้หัวข้อ “งานสลักดุนภาชนะโลหะ” ชื่อผลงาน “ปีกชาวยุคินซัพ” ได้รับรางวัลรองชนะเลิศอันดับ 1 รางวัลด้วยพระราชทานสมเด็จพระนางเจ้าสิริกิติ์ พระบรมราชินีนาถ

-เกียรติบัตรกรมศิลปากร/ผู้มีจิตอาสาร่วมจัดสร้าง  
เมรุมาศ (งานบุณฑโลหะ)

-วุฒิบัตร ภาณุงานภิกษุวิทยาลัยช่างทองหลวง  
สถานประกอบการบ้านบุณฑเป็นแหล่งเรียนรู้และฝึกประสบการณ์การทำงานช่างทองหลวง

-1<sup>st</sup> Bualuang Handicraft Fair 2012-2013  
under the theme of “Metal Utensil Sculpture”.  
The work titled “Paksa Wayu Resurrection”  
received the 1<sup>st</sup> runner-up prize and the trophy  
of Her Majesty Queen Sirikit the Queen Mother.

-Certificate of the Fine Arts Department  
(Metalwork).

-Diploma, Kanchanaphisek Royal Goldsmith  
College - Ban Budun establishment, which is  
a source of learning and training for the Royal  
Goldsmith’s work experience.



รางวัลรองชนะเลิศอันดับ 1 งานหัตถศิลป์บัวหลวง

1<sup>st</sup> Runner-up of Bua Luang Handicrafts.



# ตัวอย่างผลงานอื่นๆ

## Other works









“การทำงานบุณโหลหะต้องใช้ความตั้งใจ  
ความมานะอดทนเพราะว่างานนี้จะไม่สำเร็จ  
ได้ในเวลาอันรวดเร็ว ต้องใช้เวลาระยะหนึ่ง  
แต่เมื่อเราทำไปจนชินมือจนชำนาญแล้ว  
งานบุณก็ไม่ได้ยากเกินความตั้งใจที่เราจะ  
ทำให้สำเร็จได้”

“Working in embossed metal requires  
determination, perseverance, and  
patience because this work will not be  
accomplished in a short time. It takes  
some time, but once we get used to it,  
embossed metal is not too difficult so  
our intention would be accomplished.”





#### ข้อมูลการติดต่อ

ชื่อ-นามสกุล : นายเกียรติศักดิ์ บุญโอภาส  
จังหวัด : นครปฐม  
เบอร์ติดต่อ : 08 3178 2569  
Line : sak-0809  
facebook : เกียรติศักดิ์ บุญโอภาส /เพจ : บ้านบุญคุณพุทธศิลป์

#### Contact Information

Name-surname: Mr.Kiattisak Boonopas  
Province : Nakhon Pathom  
Contact number : 083-1782569  
Line : sak-0809